

Stadgar för välmåendeförmånen Nordea MyLife

Gäller från 15.6.2021

Välkommen som användare av välmåendeförmånen! Du gjorde ett smart val – samtidigt som du ökar på vardagsmotionen kan du även öka beloppet av ditt försäkringsskydd.

Dessa stadgar tillämpas på livförsäkringen Nordea MyLife (nedan "försäkringen") som ansluts till egenskapen som uppmuntrar till aktivitet (nedan "välmåendeförmånen"). Välmåendeförmånen tillhandahålls av det försäkringsbolag (senare separat eller tillsammans "försäkringsbolaget") som beviljar försäkringsskyddet, Nordea Livförsäkring Ab för dödsfallsskydd och Nordea Försäkring Ab för andra skydd.

Du kan börja använda välmåendeförmånen genom att ladda ner appen Nordea MyLife som skapats i samarbete med Benify Ab. För att kunna använda välmåendeförmånen måste du också ladda ner appen Google Fit, och tillåta den att dela data med appen Nordea MyLife så att försäkringsbolaget får reda på aktivitetsnivån som krävs för att kunna avgöra höjningen av ersättningsbeloppet. I apparna finns användarvillkoren för apparna Nordea MyLife och Google Fit.

Då du når den aktivitetsnivå som berättigar till en höjning av ersättningssumman, betalas ersättningen för försäkringsskydd med engångsersättning förhöjd då försäkringsfallet inträffar. Om en sjukdom eller ett olycksfall lett till att du före ett försäkringsfall inte kunnat upprätthålla den aktivitetsnivå som du nått före sjukdomen eller olycksfallet i fråga, beräknas den procentuella förhöjningen av försäkringsskyddet utgående från din aktivitetsnivå under en observationsperiod på 100 dagar före sjukdomen eller olycksfallet. Höjningen av ersättningssumman kan vara högst 100 000 euro för respektive skydd och försäkrad. I dödsfallsskyddet är en eventuell förhöjning av ersättningsbeloppet en tilläggsförmån enligt försäkringsbolagslagen som fastställs årligen.

Hur din aktivitetsnivå fastställs

Appen Nordea MyLife hämtar din aktivitetsdata från

appen Google Fit. Din aktivitetsnivå och dina aktivitetspoäng beräknas baserat på aktivitetsdata som sedan skickas till försäkringsbolaget. *Ett cardio-/hjärtpoäng i appen Google Fit motsvarar ett aktivitetspoäng. Appen Google Fit samlar in aktivitetsdata från de källor du tillåter (t.ex. telefonens hälsoapp eller en sportklocka).




Din aktivitetsnivå har en observationsperiod med ett glidande medelvärde på 100 dagar. Din aktivitetsnivå kan variera från dag till dag. Din aktivitetsnivå kan inte beräknas för de första 100 dagarna som du använder välmåendeförmånen. Därför kan en höjning av ersättningsbeloppet beviljas för försäkringsfall som inträffat efter att det gått över 100 dagar från att du börjat använda välmåendeförmånen.

Så här fungerar välmåendeförmånen

1. Ladda ner appen Nordea MyLife på din smarttelefon (App Store, Google Play).
2. Öppna appen, identifiera dig med dina bankkoder och börja använda appen.
3. Ladda ner appen Google Fit och dela aktivitetsdata från den till appen Nordea MyLife.
4. Rör på dig! Promenera t.ex. en del av vägen till arbetet eller välj trapporna istället för hissen. Ha telefonen med dig eller koppla din Google Fit-app till en enhet som mäter din aktivitet.
5. Försäkringsbolaget får via appen Nordea MyLife uppgifter om medelvärdet av aktivitetspoängen för de senaste 100 dagarna och den aktivitetsnivå som detta medelvärde bildar.
6. Försäkringsbolaget avgör en eventuell ökning av ersättningsbeloppet utifrån din aktivitetsnivå. Beloppet på ditt försäkringsskydd och det eventuella förhöjda ersättningsbeloppet ser du i appen Nordea MyLife samt i Nordeas nät- och mobilbank.

Aktivitetsnivåer

och höjningar av ersättningsbeloppet för försäkringsskydden med engångsersättning som beviljas utifrån aktivitetsnivåerna.

Din aktivitetsnivå	 Nybörjare	 Vardagsmotionär	 Aktiv motionär
Glidande medelvärde för aktivitetspoäng under 100 dagar*	0–29	30–59	60–
Höjning av ditt ersättningsbelopp	0 %	15 %	25 %

*Ett cardio-/hjärtpoäng i appen Google Fit motsvarar ett aktivitetspoäng. Till exempel en rask halvtimmes promenad ger dig 30 poäng. Höjningen av ersättningsbeloppet kan vara högst 100 000 euro för respektive skydd och försäkrad.

Behandling av personuppgifter och dataskydd

Benify som levererar appen Nordea MyLife behandlar personuppgifter för försäkringsbolagets räkning för att kunna tillhandahålla appen. Behandlingen av personuppgifter innebär att man hämtar aktivitetsdata från appen Google Fit, fastställer aktivitetsnivån och överför dessa uppgifter till försäkringsbolagets datasystem samt visar aktivitets- och försäkringsinformation i appen Nordea MyLife. Då du börjar använda appen ombeds du ta del av dataskyddsbeskrivningen för appen och godkänna användarvillkoren för den.

Försäkringsbolaget sparar bara följande uppgifter i sitt försäkringssystem:

- medelvärdet för aktivitetspoängen som du samlat in under de senaste 100 dagarna och
- aktivitetsnivån som beräknas utifrån medelvärdet. Försäkringsbolaget använder de uppgifter det får från appen till att avgöra om du nått den aktivitetsnivå som berättigar till en förhöjning av ersättningsbeloppet.

Försäkringsbolaget använder bara aktivitetsuppgifterna om en enskild försäkrad för att kunna sköta kundrelationen.

Om du vill kan du avsluta delningen av aktivitetsdata genom att avbryta anslutningen mellan apparna Nordea MyLife och Google Fit. Om du återkallar ditt godkännande genom att avbryta anslutningen mellan apparna Nordea MyLife och Google Fit, kan försäkringsbolaget inte längre bevilja den förhöjning av försäkringsersättningen som beskrivs ovan, och du kan inte längre delta i de kampanjer som försäkringsbolaget erbjuder i appen. Du kan ändå fortsätta att använda appen Nordea MyLife i övrigt.

Tillåt delning av data från appen Google Fit till appen Nordea MyLife om du senare vill aktivera välmående-

förmånen igen. Försäkringsbolaget är inte skyldigt att ta bort de uppgifter om aktivitetsnivån som det fått tidigare och som är av betydelse för att sköta försäkringsavtalet. Försäkringsbolaget sparar aktivitetsuppgifterna på samma sätt som andra uppgifter som gäller försäkringsavtalet under försäkringsavtalets giltighetstid och den tid som behövs efter att avtalet upphör.

En mer detaljerad beskrivning av behandlingen av de uppgifter som gäller ditt försäkringsavtal finns på försäkringsbolagets webbplats:

- [Behandling av personuppgifter i Nordea Livförsäkring](#)
- [Behandling av personuppgifter i Nordea Försäkring](#)

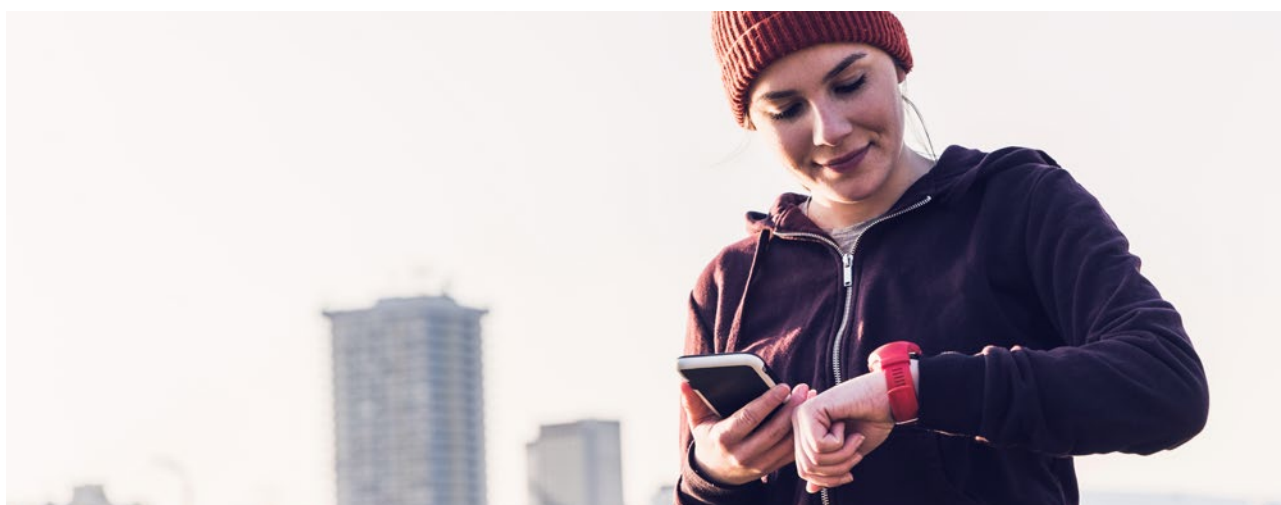
Ändring av villkor och upphörande av välmåendeförmånen

Försäkringsbolaget har rätt att ändra dessa villkor och annat innehåll i välmåendeförmånen utan att meddela försäkringsägaren om det på förhand. Uppdaterade villkor finns på nordea.fi/mylife. Vid andra skydd än dödsfalls-skyddet har försäkringsbolaget rätt att sluta tillhandahålla välmåendeförmånen genom att meddela försäkringsägaren om det.

Försäkringsägaren har rätt att utesluta välmåendeförmånen ur sin försäkring när som helst genom att skriftligen meddela försäkringsbolaget eller ombudet (Nordea Bank Abp) om det. Ändringar i innehållet i välmåendeförmånen påverkar inte det övriga innehållet i försäkringsavtalet. Vid uppsägning av försäkringsavtalet upphör också välmåendeförmånen.

Mer information:

- nordea.fi/mylife
- Nordea Försäkring Finland Ab:s och Nordea Livförsäkring Finland Ab:s kundtjänst 0200 22320 (lna/msa)



Det här dokumentet är inte en fullständig redogörelse för Nordea MyLife. Dokumentet gäller endast innehållet i välmåendeförmånen som kan anslutas till Nordea MyLife. De specifika grunderna för försäkringsersättningar och ersättningsbegränsningar för skydden framgår av försäkringsvillkoren och förklaras närmare i produktbeskrivningen som du hittar på webbplatsen för personförsäkringen Nordea MyLife. Bestämmelser om de allmänna ersättningsbegränsningarna finns i lagen om försäkringsavtal. Nordea Livförsäkring Finland Ab (FO-nummer 0927072-8) eller Nordea Försäkring Finland Ab (FO-nummer 2868440-8) beviljar Nordea MyLife som omfattar välmåendeförmånen. Bolaget säljer försäkringar via ombudet Nordea Bank Abp. Appen Nordea MyLife har utvecklats i samarbete med Benify Ab.