

Nordea



**Vakavaraisuutta ja taloudellista
tilaa koskeva kertomus 2019**

Nordea Henkivakuutus Suomi Oy

Sisällysluettelo

Johdanto	3	D Vakavaraisuuden arvioimiseksi tehtävät arvostukset	23
Yhteenveto	4	D1 Varat	24
Sammanfattning	5	D2 Vakuutustekninen vastuuvélka	25
A Liiketoiminta ja tulos	6	D3 Muut velat	26
A1 Liiketoiminta	7	D4 Vaihtoehtoiset arvostusmenetelmät	26
A2 Vakuutustoiminnan tuloksellisuus	8	D5 Muut tiedot	26
A3 Sijoitustoiminnan tuloksellisuus	8	E Pääoman hallinta	27
A4 Muiden toimien tuloksellisuus	9	E1 Omat varat	28
A5 Muut tiedot	9	E2 Vakavaraisuuspääomavaatimus	29
B Hallintojärjestelmä	10	E3 Duraatiopohjaisen osakeriskialaosion käyttö vakavaraisuuspääomavaatimuksen laskennassa	29
B1 Yleistä tietoa hallintojärjestelmästä	11	E4 Käytetyn standardikaavan ja käytettyjen sisäisten mallien väliset erot	29
B2 Sopivuutta ja luotettavuutta koskevat vaatimukset	12	E5 Vähimmäispääomavaatimuksen ja vakavaraisuuspääomavaatimuksen täyttämättä jättäminen	29
B3 Riskienhallintajärjestelmä sekä riski- ja vakavaraisuusarvio	12	E6 Muut tiedot	29
B4 Sisäinen valvontajärjestelmä	15	Liitteet	30
B5 Sisäisen tarkastuksen toiminto	15	Liite 1: Lyhenteet	31
B6 Aktuaaritoiminto	16	Liite 2: NLP-konsernin juridinen rakenne	32
B7 Ulkoistaminen	16	Liite 3: Tase 31. joulukuuta 2019	33
B8 Muut tiedot	16	Liite 4: Kvantitatiiviset raportointitaulukot	35
C Riskiprofiili	17		
C1 Vakuutusriski	18		
C2 Markkinariski	19		
C3 Luottoriski	20		
C4 Likviditeettiriski	20		
C5 Operatiivinen riski	21		
C6 Muut olennaiset riskit	22		
C7 Muut tiedot	22		

Johdanto

Nykyinen vakavaraisuussäännöstö Solvenssi II tuli voimaan 1.1.2016 ja toi mukanaan vakuutusyhtiöihin kohdistuvia olennaisia vaatimuksia hallintojärjestelmään, vakavaraisuuden laskentaan, tietojen julkistamiseen ja valvontaviranomaisraportointiin liittyen.

Nordea Henkivakuutus Suomi Oy:n vakavaraisuutta ja taloudellista tilaa koskevan kertomuksen rakenne on Solvenssi II -säännösten mukainen (komission delegoitu asetus (EU) 2015/35, liite XX). Se antaa asiakkaille ja muille sidosryhmille tietoa liiketoiminnasta ja sen tuloksista, hallinnosta, riskiprofilista, vakavaraisuudesta ja pääomanhallinnasta tavalla, joka edistää vertailtavuutta ja avoimuutta.

Yhteenvedo

Nordea Henkivakuutus Suomi Oy (jäljempänä NLP-FI, Nordea Henkivakuutus tai Yhtiö) kuuluu Suomen johtaviin henkivakuutusyhtiöihin. Hoidossa oleva varallisuus oli 18 094 mEUR ja bruttomaksutulo oli 2 064 mEUR joulukuun 2019 lopussa.

Yhtiö tarjoaa laajan valikoiman vakuutusperusteisia säästämisen ja sijoittamisen tuotteita, kuten kapitalisaatiosopimuksia, säästöhenkivakuutus tuotteita ja muita henkivakuutus tuotteita, sekä riskivakuutus tuotteita suomalaisille henkilö- ja yritysasiakkaille. Näitä tuotteita tarjotaan asiakkaille yksinomaan Nordea Bank Oyj:n jakeluverkoston kautta.

Nordea Henkivakuutus Suomi Oy on Nordea Life Holding AB:n (NLH AB) kokonaan omistama tytäryhtiö, joka kuuluu Nordea konserniin ja on Suomen Finanssivalvonnan valvonnan alainen.

Yhtiön hallintojärjestelmä perustuu Nordea Bank Oyj:n yleiseen hallintorakenteeseen ja muihin henki- ja eläkevakuutus toimintaa koskeviin hallintoasiakirjoihin.

Riskien- ja pääomanhallintaprosessi on samanlainen koko NLH AB:n ryhmässä, ja sen avulla varmistetaan, että saatavilla on riittävästi pääomaa kattamaan kaikki liiketoiminnan riskit suunnittelujakson aikana.

Henki- ja eläkevakuutuspalvelujen tarjoajana Yhtiöön koh-

distuu useita riskejä, joista markkina- ja vakuutusriskeillä on suurin merkitys vakavaraisuuspääomavaateen osalta.

Osana riskien- ja pääomanhallintaprosessia tehdään erilaisia stressitestejä, esimerkiksi yön yli -stressitestejä ja liiketoiminnan suunnittelujakson kattavia stressitestejä, sekä skenaarioanalyyssejä. Tulokset osoittavat, että Yhtiön pääomarakenne on vahva ja kestää vakavat stressiskenaariot.

Yhtiön hallintojärjestelmän sekä riskien- ja pääomanhallinnan ansiosta vakavaraisuusaste on vahva ja oli joulukuun 2019 lopussa 183%. Omat varat ovat siten hyvällä tasolla varmistuen, että Yhtiö pystyy täyttämään veloitteensa asiakkaitaan kohtaan.

COVID-19-kriisillä ei ole ollut merkittäviä kielteisiä vaikutuksia Yhtiön vakavaraisuuteen tai toimintaan. Vakavaraisuus on pysynyt vakaana ja 31. maaliskuuta 2020 Yhtiön vakavaraisuus oli 200 %. COVID-19-kriisi vaikuttanee negatiivisesti Yhtiön 2020 FAS-liikevoittoon, mutta odotuksien mukaan Yhtiö pysyy tästäkin huolimatta vakaana.

Poiketen useimpien kilpailijoiden menettelytavasta, Yhtiö ei ole katsonut tarpeelliseksi anoa viranomaisilta huojennuksia vastuuvelan laskentaan, mikä korostaa Yhtiön vahvaa vakavaraisuusasetmaa.

Sammanfattning

Nordea Livförsäkring Finland Ab (i det följande Bolaget eller Nordea Livförsäkring) hör till de ledande livförsäkringsbolagen i Finland. Vid årets slut 2019 uppgick de förvaltade tillgångarna till 18 094 miljoner euro och premieinkomsten för året 2019 till 2 064 miljoner euro.

Bolaget tillhandahåller en bred bas av spar- och riskprodukter, såsom kapitaliseringsavtal, sparlivförsäkringar och andra livförsäkringar för finländska person- och företagskunder. De här produkterna distribueras uteslutande via Nordeas distributionsnätverk i Finland.

Nordea Livförsäkring övervakas av den finska Finansinspektionen och är ett helägt dotterbolag till Nordea Life Holding AB (NLH AB) som ingår i Nordeakoncernen.

Bolagets företagsstyrning bygger såväl på Nordea Bank Abp:s förvaltningsmodell som på andra ramverk för bedrivande av livförsäkringsverksamhet.

De delar av företagsstyrningen som berör risk och kapital är likartade i hela NLH AB gruppen. Därmed säkerställs att kapital finns tillgängligt för att bemöta de risker som kan tänkas realiseras under de närmaste åren.

Som livförsäkringsbolag är Nordea Livförsäkring exponerat för många risker varav främst marknads- och teckningsriskerna utgör de mest dominerande elementen i bolagets kapitalkrav.

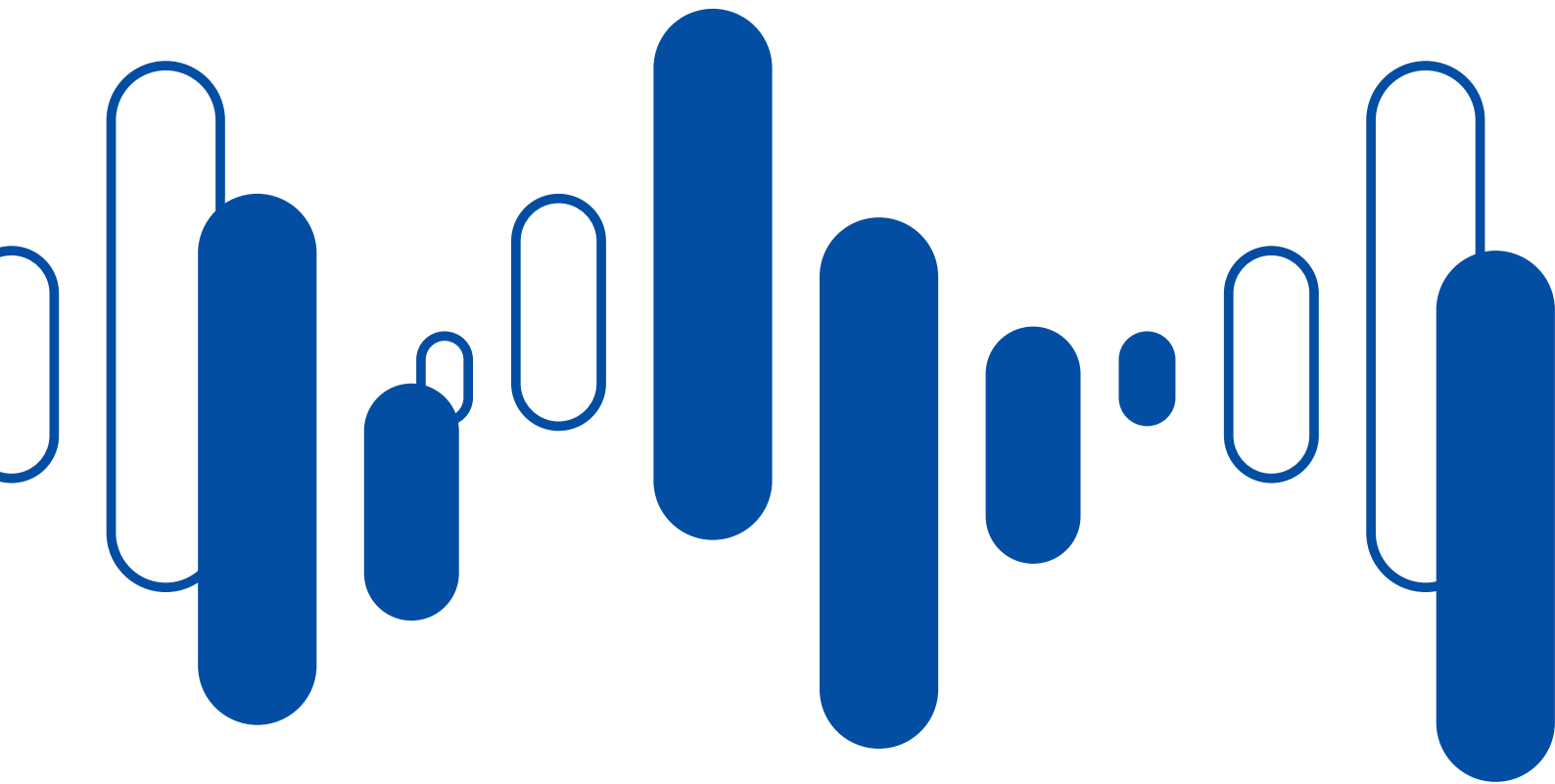
Bolaget genomför regelbundet stresstester och analyserar olika scenarier. Dessa är såväl momentana stresstester som alternativa scenarier som utsträcker sig flera år framåt i tiden. Resultaten av dessa tester och scenarier utvisar att bolaget står på stabil fot och förmår möta även mycket grava rubbningar i verksamhetsomgivningen.

Som resultat av den effektiva risk och kapitalstyrningen är bolagets solvensgrad mycket god och uppgick vid årsslutet 2019 till 183%. Kapitalbasen är därvidlag stor nog för att bolaget ska kunna fullgöra sina förpliktelser gentemot sina kunder.

COVID-19 krisen har inte haft materiellt negativa effekter på Bolagets solvens eller funktion. Solvensgraden har fortsatt att vara stabil och den 31. mars 2020 låg Bolagets solvensgrad på 200%. COVID-19 krisen lär ha en negativ inverkan på Bolagets 2020 FAS resultat, men Bolagets förväntar sig inte att detta kommer att ha en negativ inverkan på Bolagets stabilitet.

I motsats till de flesta av sina konkurrenter har Bolaget inte sett sig föranlett att äska om lindrigare krav för beräkning av de försäkringstekniska avsättningarna, vilket i sig talar för att bolaget har en mycket gedigen solvensposition.

A Liiketoiminta ja tulos



A Liiketoiminta ja tulos

Nordea Henkivakuutus Suomi Oy (jäljempänä NLP-FI, Nordea Henkivakuutus tai Yhtiö) kuuluu Suomen johtaviin henkivakuutusyhtiöihin.

A1 Liiketoiminta

Juridinen rakenne

Yhtiö on Nordea Life Holding AB:n (NLH AB) kokonaan omistama tytäryhtiö, ja NLH AB puolestaan on Nordea Bank Oyj:n kokonaan omistama yhtiö. NLH AB on NLP-ryhmän (Nordea Life & Pensions) emoyhtiönä toimiva vakuutusalan holdingyhtiö. NLH AB:llä oli 31. joulukuuta 2019 kokonaan omistetut tytäryhtiöt Suomessa, Ruotsissa ja Norjassa. NLH AB:n kotipaikka sijaitsee Ruotsissa. Nordea Henkivakuutuksen asema Nordea Bank Oyj:n ja NLP-ryhmän juridisessa rakenteessa kuvataan liitteessä 2.

Lisäksi Nordea Henkivakuutus omistaa kaikki Suomessa toimivien tytäryhtiöiden (sidosyhtiöiden) osakkeet, kuten alla kuvassa A1.1 olevassa juridisessa rakenteessa näkyy. Yhtiö omistaa kokonaan vahinkovakuutusyhtiö Nordea Vakuutus Suomi Oy:n (jäljempänä "Nordea Vakuutus") joka aloitti toimintansa vuonna 2017. Nordea Vakuutuksen tuotetarjoamaan kuuluu Nordea MyLife -vakuutus, joka sisältää vapaavalintaiset turvat työttömyyden ja tilapäisen työkyvyttömyyden,

vakavan sairauden, pysyvän työkyvyttömyyden, tapaturmaisen kuoleman tai tapaturmaisen pysyvän työkyvyttömyyden, sekä kuoleman varalta. Kuolemanvaraturvan myöntää Nordea Henkivakuutus. Lisäksi Nordea Vakuutuksen vakuutuskanassa on muita tapaturmaisia turvia, joiden uusmyynti on lopetettu.

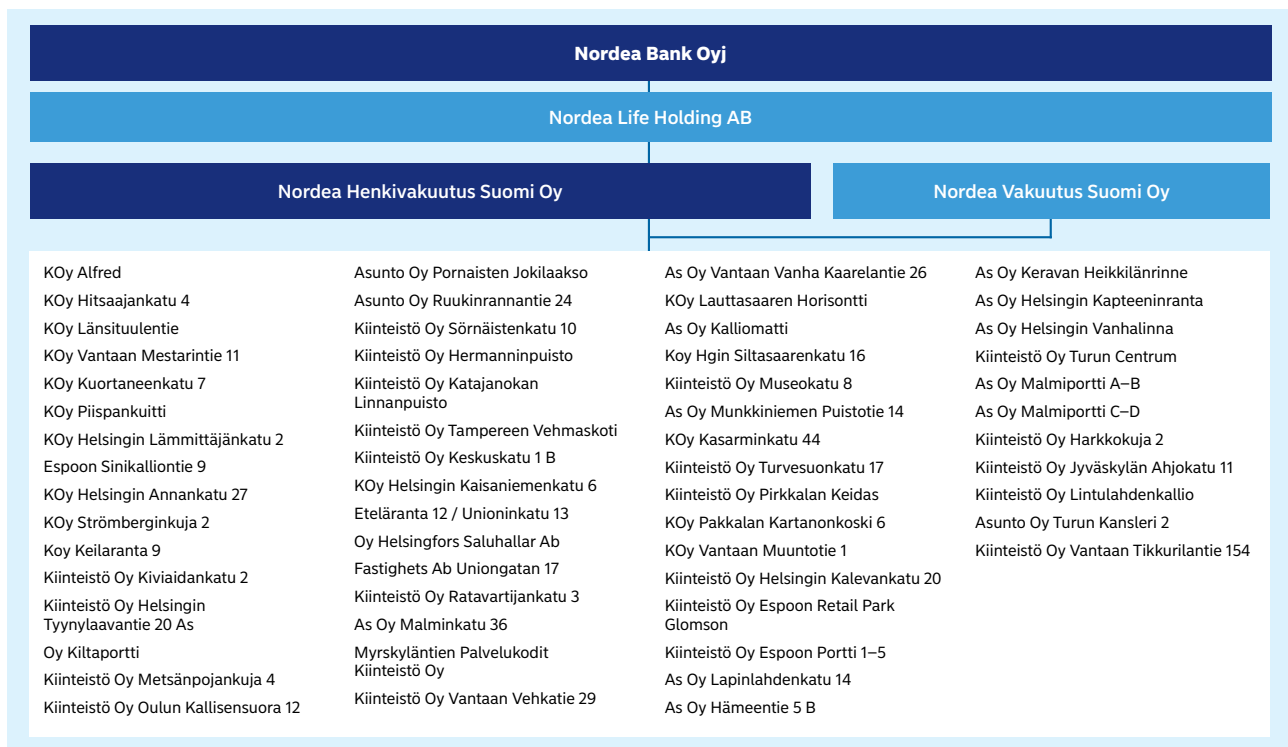
Loput tytäryhtiöt (kiinteistöyhtiöt) ovat Yhtiön eri sijoitus-salkkuihin sisältyviä kiinteistösijoituksia.

Liiketoiminnan rakenne

Nordea Henkivakuutus tarjoaa laajan valikoiman vakuutus-pohjaisia säästämisen ja sijoittamisen tuotteita, kuten kapitalisaatiosopimuksia, säästöhenkivakuutus tuotteita ja muita henkivakuutus tuotteita, sekä riskivakuutus tuotteita suomalaisille henkilö- ja yritysasiakkaille. Näitä tuotteita tarjotaan asiakkaille yksinomaan Nordean Bank Oyj:n jakeluverkoston kautta.

Hoidossa olevan varallisuuden, bruttomaksutulon ja liikevoiton vertailu vuositason esitetään taulukossa A1.1. Hoidossa oleva varallisuus oli 18 094 mEUR kuluva vuoden lopussa ja se kasvoi 9 prosenttia vuoden aikana. Kuluva vuoden kertynyt bruttomaksutulo kasvoi noin 87 prosenttia edelliseen vuoteen verrattuna ja oli 2 064 mEUR 31. joulukuuta 2019. Yhtiön liikevoitto vuodelta 2019 säilyi vahvana¹.

Kuva A1.1 NLP-FI:n juridinen rakenne



1) Liikevoitto lasketaan Suomen kirjanpitolähtökäytännön mukaan. Suomen kirjanpitolähtökäytännön viitataan jäljempänä lyhenteellä "FAS". Hoidossa oleva varallisuus on Solvenssi II taseen mukainen.

Taulukko A1.1 Nordea Henkivakuutuksen keskeisiä taloudellisia tietoja²

Tuhatta euroa	31. joulukuuta 2019	31. joulukuuta 2018	muutos
Hoidossa oleva varallisuus	18 093 572	16 595 573	9%
Bruttomaksutulo	2 064 239	1 106 072	87%
Ylijäämään oikeuttavat vakuutukset	20 533	20 363	1%
Indeksi- ja sijoitussidonnaiset vakuutukset	2 007 594	1 039 796	93%
Muut henkivakuutukset	36 111	45 914	-21%
Liikevoitto (FAS)	177 324	203 715	-13%

Olennaiset tapahtumat raportointikauden aikana

1. lokakuuta 2019 Yhtiö teki liiketoimintasiirron yhteydessä vakuutuskannan siirron, jossa noin 85.000 asiakasta siirtyi vakuutuskannan osan luovuttaneesta emoyhtiöstä Nordea Henkivakuutuksesta Nordea Vakuutukselle. Tämä vakuutuskannan osan luovutus koski asiakkaita, joilla oli tapahtumahetkellä vakavan sairauden turva, pysyvän työkyvyttömyyden turva, tapaturmaisen pysyvän haitan turva, tapaturmaisen kuoleman tai tapaturmaisen pysyvän työkyvyttömyyden turva. Lisäksi liiketoimintasiirron yhteydessä 1.10.2019 Nordea Henkivakuutukselta siirtyi Nordea Vakuutukselle kaksi työntekijää.

Finanssivalvontaviranomaiset ja ulkopuolinen tilintarkastus

Yhtiö toimii Suomessa ja on Suomen Finanssivalvonnan³ suoran valvonnan alainen. Ulkopuolisen tilintarkastajana toimii PriceWaterhouseCoopers Oy⁴ ja päävastuullinen tilintarkastaja oli Martin Grandell. Yhtiön emoyhtiön kotipaikka on Ruotsissa ja se on Ruotsin Finanssivalvonnan⁵ ryhmävalvonnan alainen.

A2 Vakuutustoiminnan tuloksellisuus

Nordea Henkivakuutuksen vakuutusmaksutulo oli 2 064 mEUR (1 106 mEUR) vuonna 2019, josta sijoitussidonnaisen maksutulon osuus oli noin 97% (94%)⁶. Maksetut vakuutuskorvaukset olivat puolestaan 2 541 mEUR (1 352 mEUR)⁷. Vuoden 2019 vakuutustekninen tulos, joka on kuvattuna taulukossa A2.1 vakuutuslajeittain, oli 177 mEUR (204 mEUR).

Taulukko A2.1 Vakuutustoiminnan tuloksellisuus FAS tilinpäätöksen mukaan 31. joulukuuta 2019

Tulos vakuutuslajeittain, tuhatta euroa	31. joulukuuta 2019	31. joulukuuta 2018
Perustekorkoinen	5 217	22 866
Sijoitussidonnainen	140 996	148 672
Riskivakuutustuotteet	31 010	32 177
Muut erät	0	-90
Vakuutustekninen tulos	177 223	203 624
Muut tuotot	648	152
Muut kulut	-547	-61
Tuloverot varsinaisesta toiminnasta	-34 902	-41 548
Tilikauden tulos	142 422	162 167

Riskivakuutusten tulos pysyi vakaana kannansiirrosta huolimatta. Sijoitusvakuutusten tulosta alensi pääosin vakuutusten hinnanalentaminen – Yhtiö luopui joidenkin tuotteiden osalta vakuutusmaksuun verrannollisen kuormituksen perimisestä vuoden 2019 aikana. Perustekorkoisten vakuutusten tulos puolestaan aleni muun muassa sijoitustoiminnan nettotuoton alentumisen myötä.

Sijoitustoiminnan tuloksellisuus sekä korkoliikkeen tulos ja sen vaikutus tulokseen kuvataan tarkemmin kohdassa A3.

A3 Sijoitustoiminnan tuloksellisuus

Yhtiön pitkäaikaisena strategiana on ollut sijoitussalkun kokonaisriskin pitäminen suhteellisen alhaisena. Matala riskitaso on saavutettu laajalla hajautuksella eri omaisuusluokkiin ja valitsemalla salkkuun sijoituksia, jotka reagoisivat eri markkinatilanteessa toisistaan riippumattomalla tavalla. Tätä strategiaa jatkettiin myös vuonna 2019. Omaisuuslajijakauma ei huomattavasti muuttunut edellisvuodesta. Vuoden aikana osakkeita, valtion- ja yrityslainoja sekä kotimaisia kiinteistö-sijoituksia yhtiön sijoitussalkussa vähennettiin.

Perustekorkoisen sijoitustoiminnan nettotuotto käyvin arvoon oli 92,7 mEUR tai 3,95 % (22,7 mEUR tai 0,90 %). Koska sijoitukset ovat kirja-arvoissa FAS kirjanpidossa, sijoitusten arvonnousut eivät heijastu perustekorkoisen tuotteen osalta FAS tulokseen vaan arvostuseroihin⁸. Tämän tuotteen tulos vaihtelee vuodesta toiseen riippuen siitä, miten paljon sijoituksia realisoidaan ja kuinka paljon arvostuseroja tuloutuu realisointien kautta tulokseen.

Sijoitustoiminnan kirjanpidollinen FAS nettotuotto⁹, joka vaikuttaa Yhtiön vakuutustekniseen tulokseen, oli 65,6 mEUR (77,0 mEUR). Suuri osa sijoitustoiminnan nettotuotosta syntyi sijoitusrahastojen realisoituneista myyntivoitoista, suorien joukkolainojen korkotuotoista ja realisoituneista myyntivoitoista, osakesijoituksista saaduista osingoista ja realisoituneista myyntivoitoista sekä kiinteistösijoitusten vuokratuotoista ja realisoituneista myyntivoitoista.

Nordea Henkivakuutus ei kirjaa voittoja ja tappioita suoraan omaan pääomaan, eikä sillä ole suoria arvopaperistamiin liittyviä sijoituksia.

2) NLP-FI:n tuotteet voidaan jakaa seuraaviin ryhmiin: ylijäämään oikeuttavat vakuutukset, indeksi- ja sijoitussidonnaiset vakuutukset sekä muut henkivakuutukset. Ylijäämään oikeuttavat vakuutukset sisältävät yhtiön perinteiset takuutuottoiset vakuutusosapimukset, joista yhtiö kantaa markkinariskin, ja tästä tuotetypistä käytetään jäljempänä käsitettä "perustekorkoinen". Indeksi- ja sijoitussidonnaiset vakuutukset sisältävät sopimukset, joista asiakas kantaa markkinariskin, ja tästä tuotetypistä käytetään vastaavasti käsitettä "sijoitussidonnainen". Käsite "muut henkivakuutukset" tarkoittaa riskivakuutus tuotteita ja jäljempänä käytetään tästä tuotesegmentistä käsitettä "riskivakuutus tuotteet".

3) Finanssivalvonta, PL 103, 00101 Helsinki. Käyntiosoite: Snellmaninkatu 6, Helsinki, sähköposti: kirjaamo@finanssivalvonta.fi tai etunimi.sukunimi@finanssivalvonta.fi. Puhelinnumero: 09 183 5339 (vaihte), faksi: 09 183 5328.3) PricewaterhouseCoopers Oy, PL 1015, 00101 Helsinki, Finland. Käyntiosoite: Itämerentori 2, 00180 Helsinki. Puhelinnumero: 020 787 7000, faksi: 020 787 8000.

4) PricewaterhouseCoopers Oy, PL 1015, 00101 Helsinki, Finland. Käyntiosoite: Itämerentori 2, 00180 Helsinki. Puhelinnumero: 020 787 7000, faksi: 020 787 8000.

5) Finansinspektionen, Box 7821, SE-103 97 Stockholm, Sverige, käyntiosoite: Brunnsgratan 3, Stockholm, sähköposti: finansinspektionen@fi.se tai etunimi.sukunimi@fi.se. Puhelinnumero +46 8 408 980 00 (vaihte), faksi: +46 8 24 13 35.

6) Vuoden 2018 luvut ovat suluissa.

7) Maksettuhen vakuutuskorvauksiin luetaan myös takaisinostot, jotka olivat vuonna 2 123 mEUR – vuonna 2018 vastaava luku oli 939 mEUR.

8) Käyvän arvon ja kirjanpitoarvon erotus.

9) Sijoitustoiminnan tuotot (FAS) muodostuvat osingoista, korko- ja vuokratuotoista sekä realisoituneista voitoista. Sijoitustoiminnan kulut muodostuvat sijoitustoiminnan hallinnointikulusta, vastikkeista kiinteistöyhtiöille sekä realisoituneista tappioista.

A4 Muiden toimien tuloksellisuus

Yhtiöllä ei ole ollut raportointikauden eikä edeltävän raportointikauden aikana muita olennaisia tuottoja ja kuluja. Yhtiöllä ei ole myöskään olennaisia rahoitusleasingsopimuksia tai lyhytaikaisia käyttöleasingsopimuksia. Sama koskee edeltävää raportointikautta.

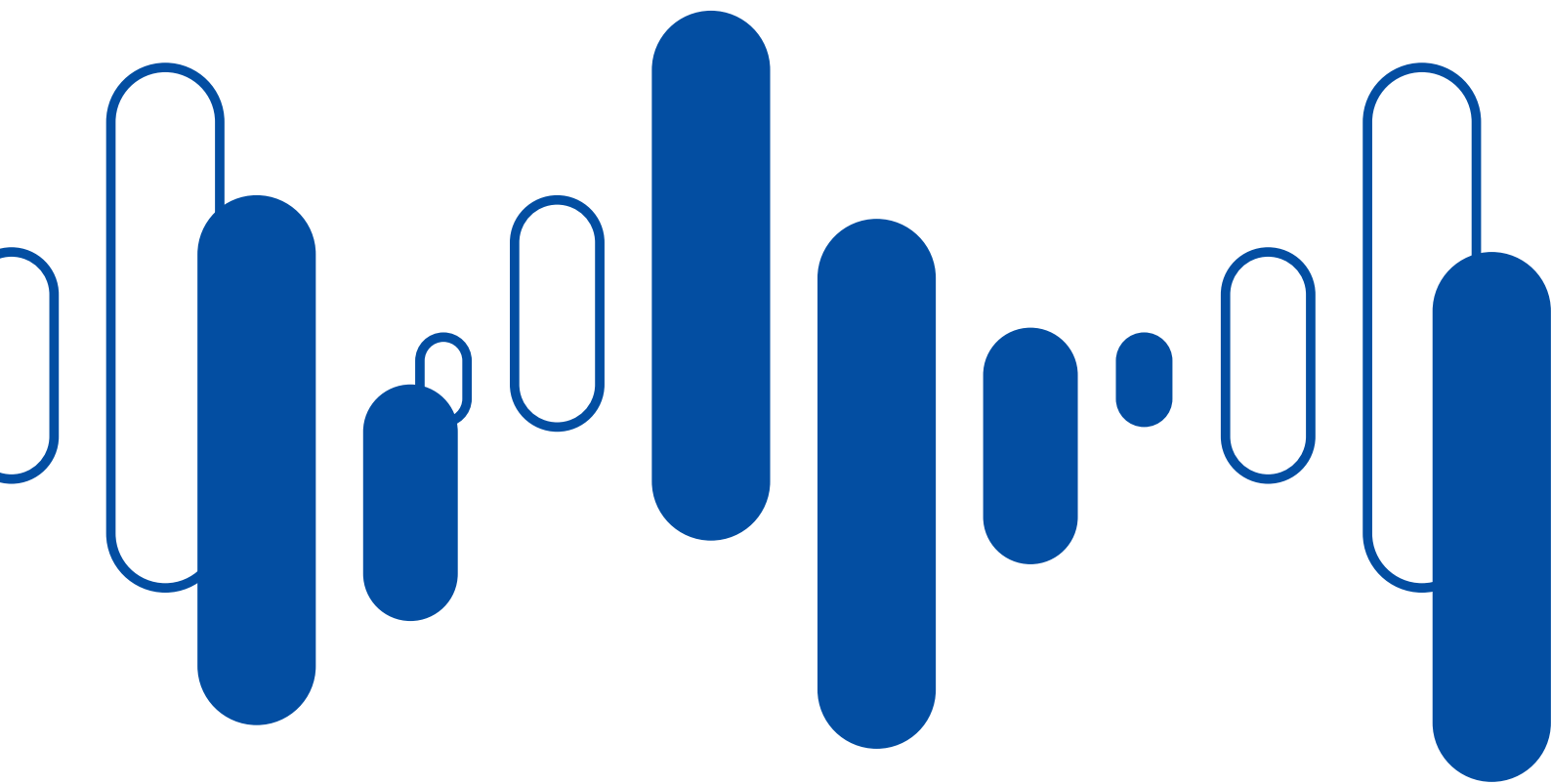
A5 Muut tiedot

Muita olennaisia tietoja Yhtiön liiketoimintaan ja tulokseen liittyen ei raportointikaudella ole.

Taulukko A3.1 Sijoitustoiminnan tuloksellisuus FAS:n mukaan 31. joulukuuta 2019

Omaisuuslaji, tuhatta euroa	Lisätunniste (CIC)	Tuotot	Kulut	Nettotuotot
Valtion joukkovelkakirjalainat	1	9 659	0	9 659
Yrityslainat	2	10 476	0	10 476
Osakkeet	3	6 421	144	6 277
Sijoitusrahastot	4	52 983	5 397	47 585
Strukturoidut velkakirjat	5	0	0	0
Vakuudelliset arvopaperit	6	-11	0	-11
Käteisvarat ja talletukset	7	-881	0	-881
Kiinnelainat ja muut lainat	8	0	0	0
Kiinteistöt (muut kuin omassa käytössä olevat)	9	26 039	18 762	7 277
Muut sijoitukset	0	1 986	1 073	913
Futuurit	A	-12 153	11	-12 165
Osto-optiot	B	0	0	0
Myyntioptiot	C	0	0	0
Vaihtosopimukset	D	0	0	0
Terminit	E	-3 493	0	-3 493
Luottojohdannaiset	F	0	0	0
Yhteensä		91 026	25 387	65 639

B Hallintojärjestelmä



B Hallintojärjestelmä

B1 Yleistä tietoa hallintojärjestelmästä

Nordea Henkivakuutuksen hallintojärjestelmä

Yhtiöön sovelletaan yleisesti Nordea-konsernin toimintaohjeita, NLP-ryhmän toimintaperiaatteita, muita periaatteita ja ohjeita, sekä paikallisen lainsäädännön edellyttämiä periaatteita, ohjeita, prosesseja ja menettelytapoja. Yhtiön hallituksella (jäljempänä ”hallitus”) on kokonaisvastuu Yhtiön toiminnasta.

Yhtiön organisaatorakenne esitetään alla olevassa B1.1 kaaviossa.

Hallitus

Vastuu vahvan ja kattavan hallintorakenteen valvonnasta sekä riskienhallintajärjestelmän ja sisäisen valvonnan tehokkuuden varmistamisesta on Yhtiön hallituksella.

Hallituksen tehtävänä on varmistaa, että Yhtiön organisaatorakenne on tarkoituksenmukainen ja läpinäkyvä siten, että Yhtiön toiminnot ja vastualueet on jaettu selvästi vakaan ja tehokkaan hallinnon varmistamiseksi sekä valvontaviranomaisten tehokkaan valvonnan mahdollistamiseksi. Lisäksi hallituksen tehtävänä on varmistaa, että Yhtiön organisaatio sisältää riittävän kirjanpitoon, varojen hoitoon ja yleisesti yhtiön taloudelliseen asemaan liittyvän valvonnan.

Hallitus on päättänyt, ettei se nimitä hallituksen sisälle erillisiä valiokuntia, vaan hallitus vastaa suoraan yllä mainituista velvollisuuksista.

Ylin johto

Toimitusjohtaja raportoi hallitukselle Yhtiön toiminnan johtamisesta. Hän varmistaa, että Yhtiön ylin johto toimii sovellettavien lakien ja säännösten sekä hallituksen antamien määräysten ja ohjeiden mukaan. Toimitusjohtaja varmistaa, että Yhtiön kirjanpito on lainmukainen ja taloudelliset asiat on järjestetty luotettavalla tavalla. Toimitusjohtaja toimittaa hallitukselle tiedot, jotka hallitus tarvitsee tehtäviensä hoitamiseksi.

Yhtiön johtoryhmä auttaa toimitusjohtajaa varmistamaan hallituksen asettamien strategisten ja operatiivisten tavoitteiden saavuttamisen. Johtoryhmä myös tukee toimitusjohtajaa tämän velvoitteiden hoitamisessa ja osallistuu tarvittaessa päätöksentekoon merkittävässä asioissa. Johtoryhmään kuuluvat toimitusjohtaja, varatoimitusjohtaja ja toimitusjohtajan johtoryhmään nimittämät Yhtiön ylimmän johdon jäsenet.

Solvenssi II:n mukaiset keskeiset toiminnot

Keskeiset toiminnot eli riskienhallinta-, compliance- ja aktuaaritoiminto ovat kaikki Yhtiön organisaation osia. Yhtiön riskienhallintajohtaja raportoi toimitusjohtajalle ja Compliance Officer raportoi NLP-ryhmän compliance-toiminnon johtajalle. Aktuaaritoiminnon johtaja puolestaan raportoi talousjohtajalle (tilanne 31.12.2019).

Yhtiö on osapuolena NLP:n ja Nordea-konsernin sisäisen tarkastuksen kanssa tehdyssä sisäistä tarkastusta koskevassa sopimuksessa, joten tämä keskeinen toiminto on ulkoistettu Nordea Bank Oyj:lle.

Roolit ja vastuut sekä Solvenssi II:n mukaisten keskeisten toimintojen tarkempi kuvaus löytyy kohdista B3–B6.

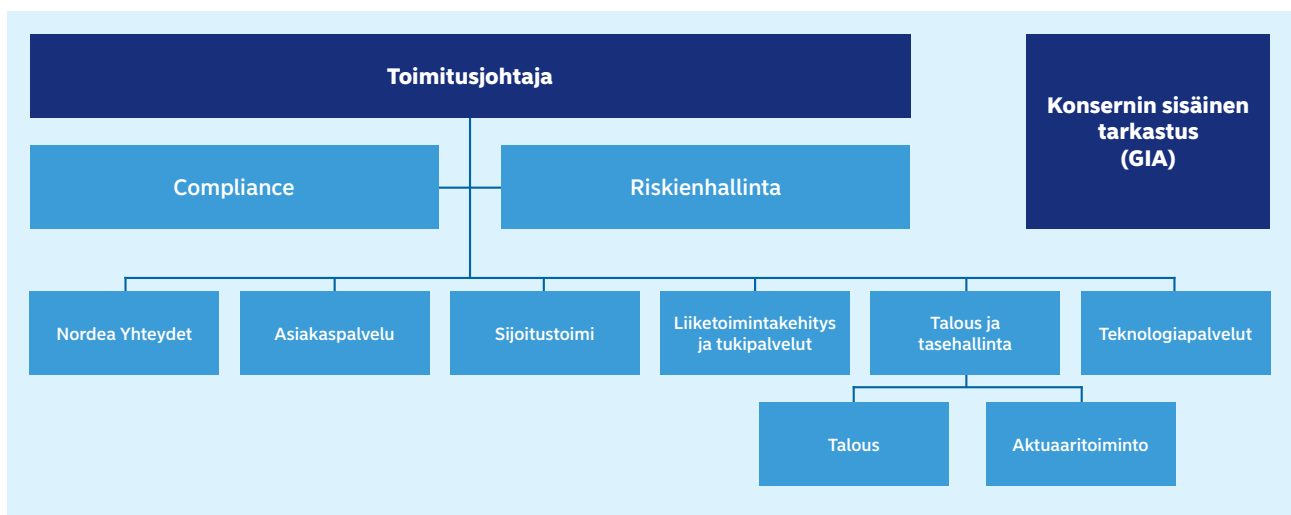
Muutokset Nordea Henkivakuutuksen organisaatiossa ja hallintotavassa vuonna 2019

Nordea Henkivakuutuksen hallitukseen kuului vuoden 2019 lopussa hallituksen puheenjohtaja Katja Bergqvist ja hallituksen jäsenet Sara Mella ja Johan Nystedt. Yhtiön organisaatioon ja hallintotapaan tehtiin seuraavat muutokset vuonna 2019:

- Keskeiset toiminnot:
 - Compliance Officer Anu Sipilä (ent. Kähkönen) 1.1.2019 alkaen

Hallintojärjestelmään ei ole tehty muita olennaisia muutoksia vuoden 2019 raportointikauden aikana.

Kuva B1.1 Nordea Henkivakuutuksen organisaatio



Palkitseminen

Nordea Bank Oyj:n hallitus päättää palkitsemisen periaatteista riskianalyysin perusteella ja Yhtiön hallitus hyväksyy palkitsemisen periaatteiden implementoinnin Yhtiössä. Nämä periaatteet tukevat Yhtiön kykyä rekrytoida, kehittää ja pitää palveluksessa motivoituneita, asiantuntevia ja tulossuuntatuneita henkilöitä.

Nordeassa palkitseminen nähdään kokonaisuutena, mikä mahdollistaa selkeät painotukset ja erilaistetut palkitsemisen mallit liiketoiminnan ja paikallisen markkinan tarpeet huomioiden. Palkitseminen edistää vakaata ja tehokasta riskien hallintaa eikä kannusta liiallisen riskin ottamiseen tai toimintaan, joka olisi ristiriidassa Nordean pitkän aikavälin tavoitteiden kanssa.

Yhtiö tarjoaa kilpailukykyisen palkitsemisen kokonaisuuden ja sillä on käytössä seuraavat muuttuvan palkitsemisen muodot:

- Voittopalkkiojärjestelmä, johon kuuluvat kaikki työntekijät lukuun ottamatta heitä, jotka osallistuvat muuhun palkitsemisen järjestelmään tai heitä, jotka ovat tunnistettu henkilöiksi, joilla on mahdollisuus vaikuttaa Nordean riskiprofiiliin. Voittopalkkiojärjestelmän perusteet tukevat Nordea-konsernin pitkän aikavälin tavoitteiden saavuttamista.
- Muuttuva palkanosa (Variable Salary Part) ja Johdon kannustin ohjelma (Executive Incentive Programme) ovat tarjolla, jotta voidaan rekrytoida, motivoida ja sitouttaa johtaja- ja avainhenkilöitä. Ohjelmat ovat käytössä määritellyissä johtaja- ja asiantuntijatehtävissä vahvan suorituksen palkitsemiseksi. Henkilön suoriutumista arvioidaan suhteessa ennalta määriteltyihin henkilökohtaisiin, liiketoimintayksikön sekä Nordean kokonaistavoitteisiin.
- Henkilökohtainen tunnustus (Recognition Scheme) tukee Nordean transformaatiota ja 2021 vision toteutusta. Tällä voidaan palkita erinomaista suoriutumista joustavammin vuoden kuluessa, kun edellä kuvatut järjestelmät toimivat vuoden aikajänteellä. Järjestelmä korvaa vuoden 2019 aikana käytössä aiemmin olleen kertapalkkion (One Time Payment), jonka henkilö on voinut saada tavoitteet ja odotukset ylittävstä erinomaisesta suorituksesta esimerkiksi projektin yhteydessä.

Yksilöllisiä eläkejärjestelyjä on tarjottu vuoteen 2012 saakka tavoitteena rekrytoida, motivoida ja pitää palveluksessa valikoituja johtajia ja avainhenkilöitä. Sen jälkeen näiden järjestelyjen piiriin ei enää ole ollut mahdollista lisätä uusia henkilöitä. Kyseessä on maksupohjainen järjestely, johon yhtiö suorittaa säännöllisesti maksun, mikä on tietty prosenttiosuus edunsaajan palkasta. Kun järjestely oli aktiivisesti käytössä, sitä tarjottiin hallinnon ja johdon jäsenille sekä muille avainhenkilöille. Yhtiö suorittaa edelleen maksuja olemassa oleviin eläkejärjestelmiin, mutta voi halutessaan lopettaa nämä maksut. Palkitsemisperiaatteisiin ei tällä hetkellä sisälly johtoryhmän jäsenille tai muille avainhenkilöille suunnattuja uusia täydentäviä varhaiseläkejärjestelmiä.

Olenaiset tapahtumat raportointikauden aikana

Nordea Henkivakuutus maksoi NLH AB:lle 126 mEUR osinkoa joulukuussa 2019.

B2 Sopivuutta ja luotettavuutta koskevat vaatimukset

Nordea Henkivakuutus noudattaa vakuutusyhtiölain säännöksiä ja Finanssivalvonnan määräysten ja ohjeiden sopivuutta ja luotettavuutta koskevia vaatimuksia. Nämä vaatimukset on kuvattu toimitusjohtajan, varatoimitusjohtajan ja avaintoi-

mintoja suorittavien henkilöiden valintaa ja sopivuuden ja luotettavuuden arviointia koskevissa Yhtiön omista ohjeista.

Täyttääkseen sopivuutta ja luotettavuutta koskevat vaatimukset valittavalla henkilöllä on oltava tehtävän ja siihen liittyvien vastuiden hoitamiseksi tarvittavat ominaisuudet. Nämä ominaisuudet liittyvät henkilökohtaiseen ja liiketoimintaan liittyvään käyttäytymiseen, päätöksenteon luotettavuuteen ja riittävään tietoon, kokemukseen ja ammatilliseen osaamiseen. Valittavalla henkilöllä on oltava riittävästi aikaa tehtävän suorittamiseksi.

Henkilön sopivuuden arviointiprosessi sisältää arvion tämän ammatillisesta ja muodollisesta pätevydestä, tiedoista ja soveltuvasta kokemuksesta vakuutusosalta, muualta rahoitusosalta tai muusta liiketoiminnasta. Arviointiprosessissa on otettava huomioon kyseiselle henkilölle annetut tehtävät ja tarvittaessa henkilön vakuutuksiin, rahoitukseen, kirjanpitoon, vakuutusmatematiikkaan ja johtamiseen liittyvä osaaminen.

Henkilön luotettavuuden arviointiprosessiin sisältyy arvio tämän rehellisyydestä ja henkilökohtaisesta taloudellisesta vakaudesta. Tämä arvio perustuu henkilön maineeseen, henkilökohtaiseen käyttäytymiseen ja liiketoimintaan liittyvään käyttäytymiseen, mukaan lukien arvioinnin tarkoituksen kannalta merkitykselliset rikoksiin, taloudellisiin asioihin tai valvontaan liittyvät näkökohdat. Lisäksi arvioinnissa kiinnitetään huomiota havaittuihin ja mahdollisiin eturistiriitilanteisiin.

Nämä arvioinnit tehdään osana valintaprosessia, joka toteutetaan noudattaen yllä mainittuja periaatteita ja säännöllisesti osana kunkin työntekijän suoriutumisarviointia ja kehityskeskustelua. Hallituksen jäsenten kollektiivista osaamista arvioidaan sekä hallituksen jäsenten vaihtuessa että vuosittain.

B3 Riskienhallintajärjestelmä sekä riski- ja vakavaraisuusarvio

Riskienhallintajärjestelmä ja valvonta

Riskien- ja pääomanhallintaa NLP-ryhmässä ohjaavat periaatteet ja menettelytavat, jotka on esitetty koko organisaatiossa sovellettavissa toimintamalleissa, periaatteissa, ohjeissa ja suuntaviivoissa. Kaikkiin NLP-ryhmään kuuluviin juridisiin yksiköihin sovelletaan samantapaista sisäistä valvontaa ja riskienhallintaa.

Riskienhallintajärjestelmä ja valvonta näkyvät toiminnassa riskien- ja pääomanhallinnan prosesseissa, säännöllisissä raporteissa keskeisille sidosryhmille sekä lisäohjeissa ja dokumentaatioissa (kuva B3.1).

Yhtiön riskienhallinnan ja valvonnan tukena on Nordea-konsernin sisäinen valvonta. Valvontaan liittyen NLP-ryhmällä on oma sisäisen valvonnan ohje, joka sisältää valvontaa koskevat periaatteet, mm. selkeän ja läpinäkyvän organisaatorakenteen sekä vaatimukset koskien kahden käsittelijän vaatimusta ja tehtävien jakoa. Sisäisen valvonnan järjestelmää kuvataan tarkemmin kohdassa B4.

Varojen ja vastuiden hallinta

Yhtiön riskienhallintajärjestelmää koskevissa erityisissä ohjeissa määritellään yksityiskohtaisesti, miten riskienhallinta on yhteydessä liiketoimintaan, etenkin Solvenssi II:n mukaisen sijoitusrajoitusten määrittelyn ja valvonnan suhteen. Yhtiön riskienhallintatoiminto määrittelee ja haastaa vuosittain perustekorkoisen sijoitussalkun sijoitusrajoitukset siten, että pääomaperiaatteessa mainitun vakavaraisuusrajan rikkomisen todennäköisyys alittaa hallituksen asettamaa tasoa lyhyellä aikavälillä. Yhtiön pääomaperiaate kuvataan tarkemmin kohdassa E1.

Kuva B3.1 Riskienhallintajärjestelmä ja valvonta



Riskienhallintakulttuuri

Nordea Henkivakuutus noudattaa Nordea-konsernin sisäisen valvonnan järjestelmää määrittelemällä selkeät roolit ja vastuut sekä ylläpitämällä läpinäkyvää hallintorakennetta. Yhtiö on sitoutunut ylläpitämään tervettä riskienhallintakulttuuria ja tätä tuetaan henkilöstön säännöllisellä koulutuksella, tiedottamisella ja asianmukaisilla kannustimilla ja palkkioilla.

Liiketoiminta vastaa omasta päivittäisestä ennakoivasta riskienhallinnastaan Nordea-konsernin sisäisen valvonnan järjestelmän mukaisesti, mukaan lukien ongelmien esille ottaminen tarpeen mukaan ja liiketoiminnan hoitaminen sovituisa rajoissa. Tähän sisältyy tehokkaiden valvontatoimien käyttöönotto ja näiden toimien valvonta.

Riskienhallintastrategia

Hallitus on hyväksynyt NLP:n riskienhallintastrategian, jonka keskeiset periaatteet ovat:

- Otetaan riskejä, jotka vastaavat NLP:n riskinottohalukkuutta koskevia periaatteita, rajoja, ja budjettia sekä tuoto-ominaisuuksia, joiden tunnistaminen, hallinta, seuranta ja raportointi ovat mahdollisia. Tätä laajempia riskejä tulee välttää.
- Käytössä on yhtenäinen ja johdonmukainen NLP:n riskienhallintajärjestelmä ja valvonta sekä ryhmätasolla että paikallisesti.
- Käytössä on riskienhallintatoiminto, joka toimii liiketoiminnan kumppanina.
- Täytetään riskien- ja pääomanhallintaan vaikuttavien tulevien säännösten vaatimukset

Tämän lisäksi Yhtiöllä on oma täydentävä riskienhallintaohjeensa, joka yhdessä NLP:n riskienhallintastrategian kanssa muodostaa Yhtiön sisäisen riskienhallintastrategian.

Riskinottohalukkuus

Hallituksella on päävastuu Yhtiön yleisestä riskinottohalukkuudesta ja sen hallintaan sovellettavien periaatteiden määrittelystä.

Yhtiön riskinottohalukkuuden määrittelyn lähtökohdat ovat käytettävissä oleva pääoma sekä yleinen liiketoimintastrategia, jossa riskinottohalukkuutta koskevat periaatteet rajaavat päätöksentekoa.

Riskienhallintaprosessi

Yhtiöllä on johdonmukainen ja yhtenäinen riskien- ja pääomanhallintaprosessi. Siihen sisältyy toimenpiteitä, joilla tunnistetaan, mitataan, seurataan ja hallitaan riskejä ja niiden pääomavaikutuksia sekä raportoidaan niistä.

Riskien tunnistaminen

Riskien tunnistaminen liittyy olennaisena osana liiketoimintaan. Riskejä tunnistetaan prosesseissa sekä ylhäältä alaspäin (top-down) että alhaalta ylöspäin (bottom-up). Ylhäältä alaspäin tapahtuva arviointi kattaa uudet riskit sekä strategiset riskit. Alhaalta ylöspäin tapahtuva arviointi sisältää muun muassa riskien itsearvioinnin ja riskien tunnistamisen.

Riskien mittaaminen

Riskejä mitataan määrällisten ja laadullisten periaatteiden mukaan. Tarkoituksena on arvioida erityyppisten riskien todennäköisyys ja vaikutukset esimerkiksi Yhtiön tulokseen ja vakavaraisuuteen. Riskejä mitataan muun muassa seuraavilla tavoilla:

- Sijoitusallokaatioiden seuranta
- Stressitestaus ja skenaarioanalyysit
- Asiantuntijoiden arviot
- Projektit tulevaisuuteen

Riskien seuranta

Riskejä seurataan suhteessa riskinottohalukkuuteen ja riskilimiitteihin.

Riskienhallinta

Riskejä hallitaan kaikilla organisaation tasoilla sekä strategisen päätöksenteon että päivittäisen liiketoiminnan johtamisen kautta. Riskienhallinnassa tunnistetut riskit joko hyväksytään riskin nykytasolla, vältetään poistamalla riskin syy tai hallitaan menettelyillä, jotka vaikuttavat joko riskin todennäköisyyteen tai sen vaikutuksiin riskin toteutuessa (esim. jälleenvakuutus tai suojaus).

Riskeistä raportointi

Riskejä ja pääomaa koskeva raportointi on säännöllistä. Se tukee liiketoimintaa koskevaa päätöksentekoa ja sen avulla voidaan valvoa, että liiketoiminta operoi riskirajojen sisällä. Erityyppisten raporttien laatimistiheys vaihtelee viikoittaisesta vuosittaiseen ja raporttien kohderyhmä riippuu raportin sisällöstä.

Riskejä ja pääomaa koskevaa päätöksentekoa ohjaavat periaatteet

Yhtiön riskienhallintastrategian toteutus päivittäisessä liiketoiminnassa perustuu varojen ja vastuiden hallintaa kuvaavaan kaavioon (kuva B3.2) joka kuvaa ne osatekijät, joiden on oltava tasapainossa, kun Yhtiössä tehdään liiketoimintaa koskevia päätöksiä lyhyellä ja pitkällä aikavälillä.

Riskienhallintatoiminto

Yhtiön riskienhallintatoiminto toimii yhteistyössä muiden NLP-ryhmän maayhtiöiden riskienhallintatoimintojen kanssa. Tämä yhteistyökuvio varmistetaan NLP:n sisäisen CRO -Forummin kautta, johon riskienhallintajohtajat ryhmän eri -maayhtiöistä osallistuvat.

Yhtiön riskienhallintatoiminto antaa riippumattoman näemyksen riskeistä liiketoiminnan päätöksentekoaikojen yhteydessä. Riskienhallintajohtajalla on oikeus osallistua kaikkiin hallituksen ja johtoryhmän kokouksiin sisältäen oikeuden saada käyttöönsä kokousmateriaalit. Kaikki riskienhallinnan kannalta merkittävät asiat, joista hallitus päättää, käsitellään etukäteen paikallisessa riskienhallintayksikössä, jotta varmistetaan, että kaikki tarvittavat riskeihin liittyvät näkökohdat on otettu huomioon päätöksentekoon liittyvässä materiaalissa. Riskienhallintajohtaja toimii sijoituksia käsittelevässä komiteassa neuvonantajana riskejä sisältävissä päätöksissä.

Riskien- ja pääomanhallinta

Pääomanhallintaprosessin tarkoituksena on varmistaa, että Yhtiöllä on riittävästi pääomaa kattamaan kaikki riskit liiketoiminnan suunnittelujakson aikana erilaisissa liiketoiminnallisissa ja makrotaloudellisissa skenaarioissa (kuva B3.2). Pääoman on oltava riittävä sekä oman sisäisen riski- ja vakavaraisuusarvion (ORSA) että virallisten vakavaraisuuslaskentaperiaatteiden mukaan. Pääomahallintaprosessin lopputulos sisällytetään Yhtiön omaan sisäiseen riski- ja vakavaraisuusarviioon.

Yhtiön omia vakavaraisuustarpeita arvioidaan sekä analysoimalla todellista riskiprofilia verrattuna Solvenssi II standardikaavan perusoletuksiin, että laajentamalla riskianalyysia

standardikaavan ulkopuolelle jääviin riskeihin kuten esimerkiksi likviditeettiriskiin.

NLP:n pääomaperiaatteessa määritellään Yhtiön vakavaraisuustavoitteet. Nykyistä pääomarakennea ja pääomaperiaatetta kuvataan osassa E. Pääoman varautumissuunnitelmassa kuvataan miten Yhtiön vakavaraisuussuhde nostetaan hyväksyttävälle tasolle limittirikkomuksen jälkeen.

ORSA-raportti, raportin laatimistiheys ja aikataulu

ORSA-raportti laaditaan vähintään kerran vuodessa ja annetaan hallitukselle tarkasteltavaksi ja hyväksyttäväksi. Hyväksynnän jälkeen raportti toimitetaan valvontaviranomaisille määräysten mukaisesti. Tämän jälkeen riski- ja vakavaraisuusarvion lopputulos jaetaan keskeisille sidosryhmille Yhtiön sisällä, ja arvio dokumentoidaan Yhtiön ylläpitämään ORSA-rekisteriin.

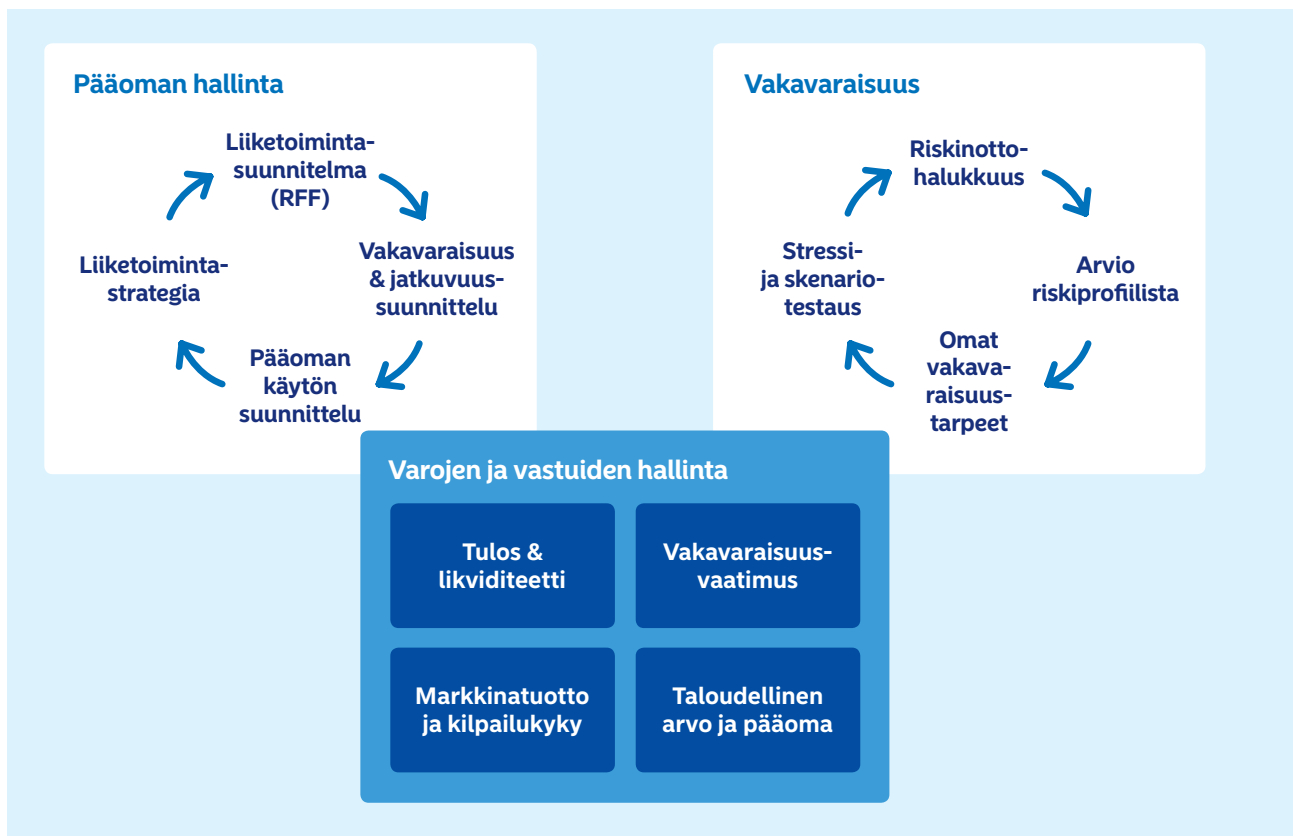
Yhtiön riski- ja vakavaraisuusarviota koskevissa periaatteissa esitetään, millaiset oleelliset muutokset Yhtiön toiminnassa tai sen toimintaympäristössä saattavat johtaa erillisen ORSA-raportin laatimiseen.

Roolit ja vastuut ORSA-prosessissa

Hallitus osallistuu aktiivisesti Yhtiön riskien- ja pääomanhallintaan. Hallituksen toimet, jotka liittyvät riski- ja pääomapro- sesseihin sekä riskienhallintajärjestelmään ja sisäiseen valvontaan, dokumentoidaan hallituksen vuosikelloon.

Liiketoiminta-alueet osallistuvat aktiivisesti asianmukaisten testattavien skenaarioiden arviointiin tunnistamalla mahdolliset liiketoimintaan ja strategiaan skenaarioihin kohdistuvat uhat.

Kuva B3.2 Pääoman hallintaprosessi



10) Chief Risk Officer

B4 Sisäinen valvontajärjestelmä

Yhtiön sisäinen valvonta perustuu Nordea-konsernin ja NLP-ryhmän sisäistä valvontaa koskeviin periaatteisiin. Näissä periaatteissa määritellään mm. sisäinen valvontakehikko, valvontaympäristö ja valvontaprosessit. Sisäisen valvontakehikon muodostavat:

- Valvontaympäristö
- Riskien arviointi
- Valvontatoimet
- Tieto ja tiedottaminen
- Valvonta (mukaan lukien havainnoista ja puutteista raportointi)

Yhtiön valvontaympäristöä koskeviin periaatteisiin kuuluvat selkeä ja läpinäkyvä organisaatorakenne, asianmukainen työnjako ja kahden käsittelijän periaate.

Osana tehokasta hallintojärjestelmää Yhtiössä on käytössä ”kolmen puolustuslinjan” malli, joka muodostaa perustan selkeälle roolien ja vastuiden jaolle organisaatiossa. Tämä riskienhallintajärjestelmän ja sisäisen valvonnan pääperiaate on kuvattu alla olevassa kaaviossa (kuva B4.1).

Yhtiön ensimmäinen puolustuslinja on liiketoiminta. Toiseen puolustuslinjaan kuuluvat riskienhallinta-, compliance- ja aktuaaritoiminta, ja kolmanteen puolustuslinjaan kuuluu sisäinen tarkastus.

Liiketoiminta vastaa omasta päivittäisestä ennakoivasta riskienhallinnastaan Nordea-konsernin sisäisen valvonnan järjestelmän mukaisesti, mukaan lukien ongelmien esille ottamisen tarpeen mukaan, ja liiketoiminnan hoitamisen sovituis- sa rajoissa. Tähän sisältyy tehokkaiden valvontatoimien käyttöönotto ja niiden seuranta.

Compliance-toiminto

Yhtiön compliance-toiminto, joka on olennainen osa koko Nordea-konsernin compliance-toimintoa, määritellään Solvenssi II -vaatimusten mukaisesti riippumattomaksi keskeiseksi toiminnoksi Yhtiössä.

Nordea-konsernin compliance-toiminto muodostuu yksiköistä, jotka kattavat kaikki compliance-riskityypit. Kullakin liiketoiminta-alueella on oma compliance-organisaatio.

Nordea-konsernin compliance-toiminnon tavoitteena on tuottaa lisäarvoa konsernille ja sen sidosryhmille tarjoamalla riippumaton näkemys konsernia koskevien sääntöjen, määräysten, liiketoimintaperiaatteiden ja toimintatapojen noudattamisesta sekä tunnistamalla compliance-riskejä ja osallistamalla niiden tehokkaaseen hallintaan.

Yhtiöllä on paikallinen vastaava Compliance Officer, joka raportoi toiminnastaan NLP-ryhmän compliance-toiminnon johtajalle sekä Yhtiön toimitusjohtajalle ja hallitukselle. Compliance Officerilla on oikeus osallistua kaikkiin hallituksen ja johtoryhmän kokouksiin sekä saada käyttöönsä kokousmateriaalit.

Compliance-toiminnon vastuut on kuvattu NLP:n Compliance-toimintaperiaatteissa, ja tehtäviin sisältyvät Yhtiön compliance-riskiin liittyvien asioiden tunnistaminen, arviointi, seuranta, valvonta ja raportointi. Hallitus hyväksyy vuosittain Compliance-toimintaperiaatteen ja toimintasunnitelman seuraavalle vuodelle.

B5 Sisäisen tarkastuksen toiminto

Sisäisen tarkastuksen toimintoa hoitaa Yhtiössä Nordean sisäinen tarkastus. Sisäisen tarkastuksen sisäiset säännöt muodostuvat sisäisen tarkastuksen toimintamallista, ”Nordeaway” -käsikirjasta ja niitä tukevista standardoiduista toimintatavoista.

Sisäisen tarkastuksen toimintamallin mukaan sisäisen tarkastuksen tehtävänä on tukea johtoa konsernin varojen, maineen ja vastuullisuuden suojelemisessa. Sisäinen tarkastus

- Arvioi, onko kaikki merkittävät riskit tunnistettu sekä ovatko johto ja riskeihin liittyvät toiminnot raportoineet niistä asianmukaisesti hallitukselle, sen valiokunnille ja ylimmälle johdolle
- Arvioi, ovatko kaikki merkittävät riskit riittävästi hallinnassa
- Kehottaa tarvittaessa ylintä johtoa parantamaan hallinnon, riskienhallinnan ja sisäisen valvonnan tehokkuutta

Hallitus ja Yhtiö ovat hyväksyneet sisäisen tarkastuksen toimintamallin. Se sisältää tietoa sisäisen tarkastuksen ja laadunvalvonnan tehtävästä, laajuudesta, organisaatiosta, val-

Kuva B4.1 Puolustuslinjat NLP-FI:ssä

Ensimmäinen puolustuslinja	Toinen puolustuslinja	Kolmas puolustuslinja
<ul style="list-style-type: none"> • Vastaa omasta riskienhallinnastaan sekä toimintansa hoitamisesta voimassa olevien sisäisen valvonnan ja riskienhallinnan periaatteiden mukaisesti ja riskirajoja noudattaen. • Tämä kattaa kaikkiin olennaisiin taloudellisiin ja muihin riskeihin liittyvien asioiden tunnistamisen ja arvioinnin, niihin liittyvän laatu- arvioinnin sekä niitä koskevan raportoinnin. 	<ul style="list-style-type: none"> • Riippumattomat valvonta- ja riskitoiminnot, joiden tarkoituksena on tukea ensimmäistä puolustuslinjaa riskien tunnistamisessa ja hallinnassa sekä compliance-asioissa ja joilla on valtuudet kyseenalaistaa ensimmäisen puolustuslinjan ratkaisuja. • Vastaa sisäisen valvonnan, riskienhallinnan ja compliance-toimintojen ohjeistuksesta ja prosesseista. • Toisen puolustuslinjan tehtävänä on lisäksi varmistaa toiminnan tehokkuutta, hallittua liiketoimintaa, (sekä sisäisesti että ulkoisesti) raportoitujen tai julkaistujen taloudellisten ja muiden tietojen luotettavuutta, lakien, säännösten, valvontaviranomaisten vaatimusten ja sisäisten sääntöjen noudattamista. 	<ul style="list-style-type: none"> • Konsernin sisäinen tarkastus on riippumaton yksikkö. Konsernin sisäinen tarkastus arvioi sisäisen valvonnan rakenteen eli sen onko kaikki merkittävät riskit tunnistettu, onko niistä raportoitu ja valvotaanko niitä asianmukaisesti. Konsernin sisäinen tarkastus tukee hallitusta yhtiön varallisuuden ja maineen suojelemisessa ja toiminnan kestävyuden varmistamisessa.

tuuksista, riippumattomuudesta, ammatillisesta osaamisesta, luottamuksellisuudesta, vastuista, raportoinnista ja seuranta-toimista. Toimintamallin mukaisesti sisäisen tarkastuksen henkilöstö ei osallistu muiden toimintojen työhön, liiketoimintaan eikä työhön, joka liittyy riskimallien tai muiden riskienhallinnan työkalujen laatimiseen ja valintaan. Sisäisen tarkastuksen toimintamallissa otetaan huomioon Institute of Internal Auditors -yhteisön julkaisemat sisäisen tarkastuksen kansainväliset ammattistandardit ja eettiset säännöt.

B6 Aktuaaritoiminto

Nordea Henkivakuutuksen aktuaaritoiminnosta vastaa Yhtiön vastuullinen vakuutusmatemaatikko ja hän raportoi Yhtiön talousjohtajalle. Aktuaaritoiminnon johtaja voi olla suoraan yhteydessä Yhtiön hallitukseen ja hän osallistuu johtoryhmän kokouksiin.

Aktuaaritoiminnon tehtävänä on muun muassa koordinoi-da vastuuvelan laskemista, varmistaa laskentamenetelmien, mallien ja oletusten asianmukaisuus sekä arvioida laskennassa käytettävien tietojen laatua. Aktuaaritoiminto osallistuu myös riskienhallintajärjestelmän tehokkaaseen täytäntöönpanoon ja riski- ja vakavaraisuusarvion laatimiseen sekä antaa lausunnon Yhtiön yleisestä vakuutuspolitiikasta ja jälleenvakuutusjärjestelyjen tarkoituksenmukaisuudesta. Aktuaaritoiminto raportoi vuosittain suoraan Yhtiön hallitukselle suoritamistaan tehtävistä.

NLP-ryhmällä on myös oma ryhmän aktuaaritoiminnosta vastaava henkilö, ja ryhmän eri yhtiöiden aktuaaritoiminnot kokoontuvat säännöllisesti hänen johdolla.

B7 Ulkoistaminen

Yhtiö soveltaa ulkoistamiseen Yhtiön hallituksen hyväksymiä NLP-ryhmän ulkoistamista koskevia periaatteita ja Yhtiön johtoryhmän hyväksymiä ulkoistuksia koskevia ohjeita. Jokaisella Yhtiön ulkoistuksella on oma vastuuhenkilö, joka raportoi Yhtiön ulkoistusvastaavalle. Yhtiön ulkoistusvastaava raportoi ulkoistusten tilasta neljännesvuosittain johtoryhmälle ja puolivuositain hallitukselle.

Kaikki Yhtiön ulkoistamissopimukset sisältävät kohdan, jossa palveluntarjoaja sitoutuu noudattamaan kaikkia toimintaan soveltuvia lakeja, säännösten vaatimuksia ja ohjeita.

Ulkoistamista koskevia ohjeita sovelletaan kaikkiin ulkoistamissopimuksiin. Ohjeissa esitetään periaatteet:

- Ulkoistamispäätöksiä varten tehtävälle taustaselvitykselle
- Ulkoistettujen toimintojen kriittisyyden ja tärkeyden arvioimiseksi
- Palvelujentarjoajien kanssa tehtyjen sopimusten sisällöstä
- Raportoinnista Finanssivalvonnalle
- Ulkoistettujen toimintojen valvonnasta ja raportoinnista Yhtiön johdolle ja hallitukselle

Nordea Henkivakuutus on tehnyt seuraavat kriittiset tai -tärkeät ulkoistamisjärjestelyt:

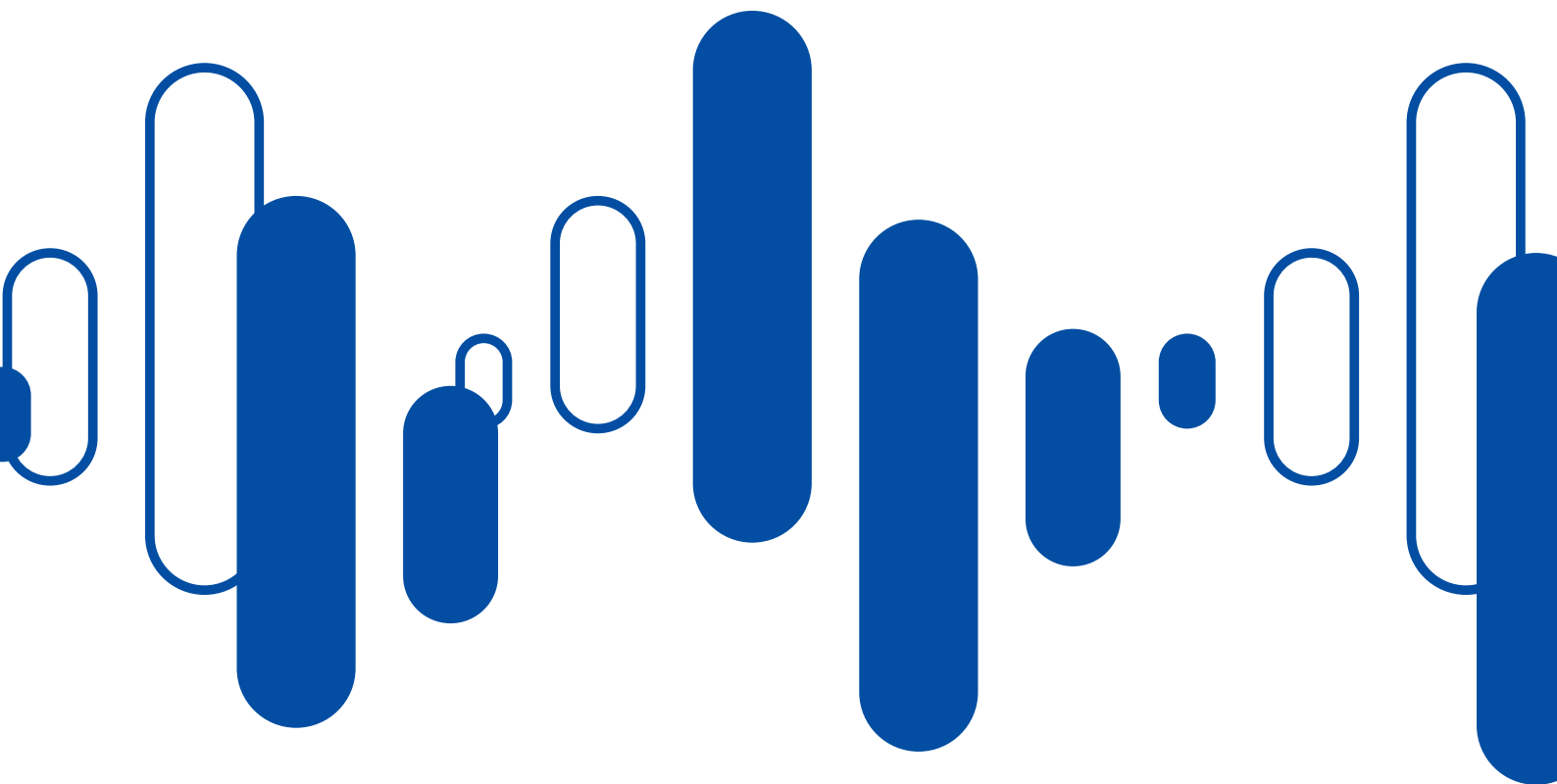
- IT infrastruktuurin ylläpitopalvelut on ulkoistettu Nordea Bank Oyj:lle (kotipaikka Suomi, toiminnot tuotetaan Ruotsissa)
- Talousrikollisuuden ehkäisemiseen liittyvät palvelut on ulkoistettu Nordea Bank Oyj:lle (kotipaikka Suomi, toiminnot tuotetaan Suomessa ja Ruotsissa)
- Osa salkunhoitopalveluista on ulkoistettu Nordea Investment Management AB:lle (kotipaikka Ruotsi, toiminnot tuotetaan Tanskassa ja Suomessa)
- Sijoitusten operatiiviseen hoitamiseen liittyvät palvelut on ulkoistettu Nordea Investment Management AB:lle (kotipaikka Ruotsi, toiminnot tuotetaan Suomessa, Ruotsissa ja Tanskassa)
- Asiakaspostin skannaamiseen liittyvät palvelut on ulkoistettu Posti Messaging Oy:lle (kotipaikka Suomi, toiminnot tuotetaan Virossa)
- Sisäinen tarkastus on ulkoistettu Nordea Bank Oyj:lle (kotipaikka Suomi, toiminnot tuotetaan Suomessa, Ruotsissa ja Tanskassa)

B8 Muut tiedot

Hallitus käy hallintorakenteen ja resurssit läpi kerran vuodessa varmistaakseen vahvan ja kattavan hallintorakenteen sekä riskienhallintajärjestelmän ja sisäisen valvonnan tehokkuuden.

Sisäiset ja ulkoiset tarkastukset antavat riippumattomat arviot Yhtiön hallintojärjestelmästä. Hallitus tarkastelee näiden tarkastusten perusteella annettuja suosituksia ja toteuttaa niitä tarvittaessa.

C Riskiprofilili

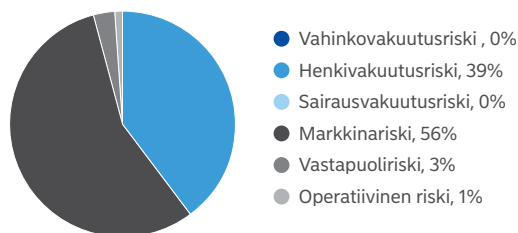


C Riskiprofiili

Solvenssi II:n perusajatuksiin kuuluu, että vakuutusyhtiön on pystyttävä suoriutumaan velvoitteistaan myös niin vaikeissa olosuhteissa, joiden oletetaan tapahtuvan korkeintaan kerran 200 vuoden aikana, tai toisin ilmaistuna 0,5% vuotuisen todennäköisyyden mukaan. Tätä varten EIOPA on valmistellut kaavat vakuutusyhtiön eri riskeille siitä, miten paljon pääomaa yhtiö tarvitsee varautuakseen kyseisten riskien toteutumiseen, ja myös näitä kaikkia riskityyppejä kattavan niin sanotun standardikaavan, millä pystytään arvioimaan yhtiön pääomatarvetta kaikkien oleellisten riskien osalta tämän hyvinkin tiukan mittapuun mukaan. Yhtiö käyttää tätä annettua standardikaavaa vakavaraisuuspääomavaatteen (SCR tai Solvency Capital Requirement) laskennassa.

Standardikaavan vakavaraisuuspääomavaatimukseen vaikuttavat vakuutus-, markkina- ja vastapuoliriskit sekä operatiiviset riskit. Yhtiön vakavaraisuuspääomavaatimuksen merkittävimmät komponentit ovat markkina- ja vakuutusriskit. Yhtiön vakavaraisuuspääomavaatimuksen rakenne riskityypin mukaan on kuvattu kuvassa C1.

Kuva C1 Hajautettu vakavaraisuuspääomavaatimus riskityypin mukaan 31. joulukuuta 2019¹¹



Standardikaava ei kata kaikkia riskityyppejä, kuten esimerkiksi likviditeettiriskejä, mutta Yhtiön omassa riski- ja vakavaraisuusarviossa kaikki riskityypit kuitenkin huomioidaan.

Yhtiö tekee perusteelliset Solvenssi II laskennat kuukausittain, ja lisäksi arvioidaan viikoittain sekä varsinaista solvenssi-asemaa että kuvitteellista yön yli -stressattua asemaa. Näissä viikoittaisissa laskelmissa stressataan lähinnä osakemarkkinoita ja korkotasoa. Vuotuisen Solvenssi II laskentaprosessiin kuuluu myös käännteisten stressien laskenta sekä skenaarioanalyyssejä erityisesti liiketoiminnan ja makrotalouden osalta. Stressitestausta ja skenaarioanalyyssejä käsitellään ylimmissä johdossa ja hallituksessa.

C1 Vakuutusriski

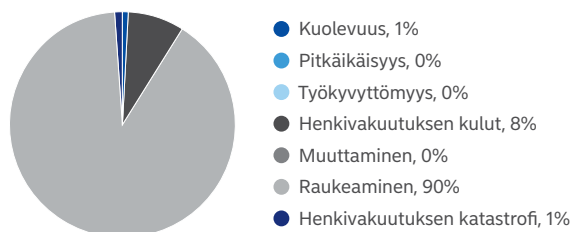
Vakuutusriski on vakuutusyhtiölle tappioriski johtuen kustannusten noususta, kuolleisuuden, pitkäikäisyyden, työkyvyttömyyden, takaisinostojen tai raukeamisten tasoissa, trendeissä tai vaihteluissa tapahtuvista epäsuotuisista muutoksista.

Vakuutusriskien mittaaminen ja analysointi

Yhtiö mittaa vakuutusriskiä Solvenssi II -standardikaavan mukaisesti sekä testaamalla Solvenssi II -taseen herkkyyttä eri oletuksilla esimerkiksi takaisinostojen ja kuolevuuden osalta.

Standardikaavan mukaan Yhtiön oleellisin vakuutusriski on raukeamisriski.

Kuva C1.1 Hajautettu vakavaraisuuspääomavaatimus henkivakuutusriskityypin mukaan 31. joulukuuta 2019



Raukeamisriski sisältää riskin takaisinostoista, raukeamisesta, muuttamisesta vapaakirjaksi, uusimisesta ja muutoksista vakuutusmaksujen tasossa. Raukeamisriskin suuri pääomavaade syntyy lähinnä siitä, että sijoitussidonnaisista henki- ja kapitalisaatiosopimuksista 40% oletetaan takaisinostettavan yön yli, ja tämä vaikuttaa oleellisesti Yhtiön tuleviin voittoihin ja näin ollen omiin varoihin.

Taseen raukeamisriski testataan säännöllisesti 10% raukeamisolettamalla, eikä Yhtiöllä ole testien perusteella ongelmia suoriutua velvoitteistaan.

Yhtiön vakuutusriskiprofilissa tai vakuutusriskien mittaustavassa ei ole tapahtunut raportointikauden aikana merkittäviä muutoksia.

Vakuutusriskien keskittyminen

Yhtiön asiakaskanta on laaja, ja vakuutuskanta on hajautettu väestön, tuotetyypin ja riskin mukaan. Yhtiön perustekorkoissa vakuutuksissa on riskikeskittymä, jossa muutamassa sopimuksessa on merkittävä osa vakuutussäästöistä ja riskiä hallitaan jälleenvakuutusjärjestelyillä.

Vakuutusriskien hallinta

Vakuutusriskejä hallitaan lähinnä vakuutusmatemaattisilla menetelmillä eli tariffeilla, vastuuvallintaa koskevilla säännöillä, jälleenvakuutusopimuksilla, riskien varalta tehdyillä varauksilla ja uusien tuotteiden hyväksymisprosessin avulla. Riskejä seurataan mm. säännöllisillä stressitesteillä.

Vastuunvalinta

Vakuutukset merkitään Yhtiön hallituksen hyväksymien vakuutusriskkejä koskevan vastuunvalintaperiaatteen mukaisesti. Vastuunvalintaperiaate on laadittu, jotta voidaan varmistaa vahvat vakuutusliikkeen merkitsemisprosessit ja asianmukainen asiakasneuvonta. Terveen ja vahvan liiketoiminnan varmistamisessa keskeinen tekijä on asiakkaiden riskiprofilin arviointi.

Vastuunvalintaperiaatteet varmistavat, että yksittäiset riskit otetaan tai niistä kieltäydytään oikeiden tietojen perusteella. Vahvojen vastuunvalintaperiaatteiden ansiosta Yhtiö voi yhdistellä riskejä tehokkaasti, tarjota asiakkaille oikeudenmukaisia vakuutusmaksuja ja luoda vahvat vararahastot ja pääomat, jotka varmistavat, että Yhtiöllä on riittävästi omia varoja maksaakseen vakuutusnottajille näille kuuluvat etuudet. Henkivakuutuksissa käytetään yksilöllistä merkintää. Vakuutukseen saattaa riskin kattavuudesta ja etuuskien tasosta riippuen sisältyä terveydentilan arviointi tai taloudellista vastuunvalintaa.

Aktuaaritoiminto seuraa vakuutusten riskiliikettä kuukausitasolla ja antaa Yhtiön hallitukselle lausunnon vakuutusyhtiön yleisestä vakuutuspolitiikasta vähintään vuosittain.

¹¹⁾ Vakuutustekniseen vastuunvelkaan liittyvä tappioiden vaimennusvaikutus on mukana luvuissa, laskennallisiin veroihin liittyvä tappioiden vaimennusvaikutus ei ole mukana luvuissa.

Jälleenvakuutus

Hallitus hyväksyy Yhtiön jälleenvakuutusstrategian vuosittain. Siihen sisältyy sekä normaali yksilötasoinen jälleenvakuutus että kollektiivinen jälleenvakuutus (katastrofijälleenvakuutus ja pandemiasuoja). Jälleenvakuutusstrategiassa määritellään yksilökohtaiset riskirajat ja kokonaisuutta koskevat, tappioita rajaavat stop loss -tasot. Jälleenvakuutusstrategian tarkoituksena on vähentää korvausmenon vaihteluja, vakaannuttaa vuosituloksia, suojata omaa pääomaa ja suojella Yhtiötä vakuutusriskien keskittymiltä ja katastrofeilta.

Aktuaaritoiminto antaa Yhtiön hallitukselle lausunnon Yhtiön jälleenvakuutusjärjestelyjen tarkoituksenmukaisuudesta vuosittain.

Yhtiö on varautunut jälleenvakuutusjärjestelyin esimerkiksi pandemiasta johtuvaan, normaalikuolevuuden ylittävään korvausmenoon.

Tuotteiden hyväksyntä

Yhtiö noudattaa muutosten hallinnassa yleistä lähestymistapaa, joka on kuvattu kohdassa C5 Operatiivinen riski. Uusien tuotteiden hyväksymisprosessi on osa tätä lähestymistapaa. Yhtiöllä on lisäksi erillinen ohje tuotehallintamenettelystä. Tässä prosessissa arvioidaan muun muassa tuotteiden kannattavuutta ja soveltuvuutta Yhtiön riskinottohalukkuuteen sekä määritellään tuotteille kohdemarkkina.

Yhtiö ei käytä erillisyyhtiöitä vakuutusriskien hallintaan.

C2 Markkinariski

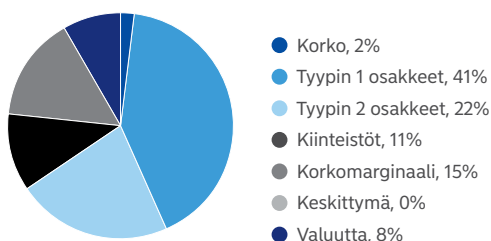
Yhtiön markkinariski syntyy varojen ja velkojen välisestä epätasapainosta sekä niiden arvojen herkkyydestä markkinahintojen tai -korkojen muutosten tasoon tai vaihteluun.

Markkinariskin mittaaminen ja analysointi

Perinteisen sijoitussalkun lisäksi myös sijoitussidonnaisiin vakuutuksiin liittyy markkinariski. Solvenssi II kehikossa tulevat voitot lasketaan mukaan vakavaraisuuspääomaan ja näin ollen sijoitussidonnaisen sijoitussalkun markkinariski myös välittyy Yhtiön vakavaraisuuspääomaan.

Markkinariskiä mitataan Solvenssi II -standardikaavalla, sijoituslimiittien seurannalla, Value-at-Risk -analyysillä, tase-ennusteilla sekä stressitesteillä ja herkkyyksianalyysillä. Lisäksi markkinariskiä tarkastellaan suhteessa riskinottohalukkuuteen ja riskilimiitteihin. Solvenssi II -standardikaavan mukaan osakkeet, korkomarginaalit ja kiinteistöt ovat Yhtiön markkinariskien merkittävimmät tekijät. Yhtiön markkinariskeissä tai niiden mittaamenetelmissä ei ole tapahtunut merkittäviä muutoksia raportointikauden aikana.

Kuva C2.1 Hajautettu vakavaraisuuspääomavaatimus markkinariskityypin mukaan 31. joulukuuta 2019¹²



12) Tyyppin 1 osakkeisiin lukeutuvat säännellyillä markkinoilla listatut osakkeet maissa, jotka ovat Euroopan talousalueen (ETA) tai Taloudellisen yhteistyön ja kehityksen järjestön (OECD) jäsenmaita. Tyyppin 2 osakkeisiin lukeutuvat pörssiin listatut osakkeet maissa, jotka eivät ole ETA:n tai OECD:n jäsenmaita, listaamattomat osakkeet, hyödykkeet ja muut vaihtoehtoiset sijoitukset. Niihin kuuluvat myös kaikki omaisuuserät, jotka eivät kuulu korkoriskin alaosiioon, kiinteistöriskin alaosiioon tai korkomarginaaliriskin alaosiioon ja välilliset altistumat, joiden osalta läpikatsomisperiaate ei ole mahdollinen.

Korkoriski

Yhtiöön kohdistuu korkojen muutosriski perustekorkoiseen salkkuun sisältyvien varojen ja velkojen duraation yhteensopimattomuuden kautta. Varojen maturiteetit (duraatiot) ovat yleisesti lyhyempiä kuin velkojen maturiteetit (duraatiot).

Osakeriski

Yhtiön osakeriski muodostuu nykyään enemmän sijoitussidonnaisesta kuin perustekorkoisesta salkusta. Jälkimmäiseen sovelletaan EIOPA:n ohjeiden mukaista osakkeiden siirtymäsääntöä, jolle lasketaan pienempi pääomavaade.

Kiinteistöriski

Yhtiön perustekorkoisiin ja sijoitussidonnaisiin salkkuihin sisältyy sekä asuin- että liikekiinteistöjä.

Korkomarginaaliriski

Yhtiöön kohdistuu korkomarginaalien liikkeiden aiheuttama riski perustekorkoisiin ja sijoitussidonnaisiin salkkuihin sisältyvien luottoriskillisten sijoitusten kautta. Korkomarginaalien kasvu, esimerkiksi liikkeeseenlaskijoiden tai korkosijoitusten luottokelpoisuuden alentamisen kautta, vaikuttaa kielteisesti luottoriskillisten sijoitusten markkina-arvoihin. Perustekorkoisen salkun korkosijoitusten jakauma luottoluokituksen mukaan on kuvattu alla olevassa taulukossa C2.1.

Taulukko C2.1 Perustekorkoisen salkun korkosijoitusten jakauma luottoluokituksen mukaan 31. joulukuuta 2019

%	
AAA	38,8
AA	29,2
A	12,1
BBB	11,4
BB	2,8
B	1,3
CCC tai alle	0,3
Ei luokitusta	4,2

Keskittymäriski

Yhtiöön kohdistuu keskittymäriski vastapuolten, alueiden ja toimialojen osalta. Solvenssi II:n mukaan markkinariskikeskittymä vastapuolen mukaan kattaa osakkeet, kiinteistöt ja varat, joihin sisältyy luottoriski.

Valuutariski

Yhtiö sijoittaa aktiivisesti kansainvälisiin omaisuuseriin. Perustekorkoisessa salkussa lähes kaikki valuuttamääräiset erät on suojattu suhteessa euroon. Sijoitussidonnaisessa salkussa sen sijaan suojaamatonta valuuttariskiä on huomattavasti enemmän.

Sijoitustoiminnan limiittien seuranta

Yhtiön hallitus on määritellyt yksityiskohtaiset rajat eri omaisuuslajeille perustekorkoisessa salkussa. Riskienhallinta seuraa ja raportoi näistä omaisuuslajien allokatioista päivittäin. Rajoja ei ole vuoden aikana ylitetty.

Stressitestit ja herkkyyksianalyysit

Yhtiö tekee säännöllisesti omiin varoihin, vakavaraisuuteen ja puskureihin kohdistuvia stressitestejä, joilla arvioidaan yön yli -stressin vaikutuksia. Stressitesteissä käytetään osake- ja korkosokkeja sekä näiden yhdistelmiä. Yhtiön herkkyyks on suurin korkojen muutoksille, mikä johtuu liiketoiminnan pitkäaikaisesta luonteesta. Testien tulokset osoittavat, että Yhtiö kestää testatut stressit.

Taulukko C2.2 Stressitestattu vakavaraisuusaste 31. joulukuuta 2019

Vakavaraisuusaste 31. joulukuuta 2019	%
Peruskenaario	183
Osakekurssit laskevat 20%	187
Korot laskevat 50 korkopistettä	169
Korot nousevat 50 korkopistettä	186

Osana pääomanhallintaprosessia Yhtiö ennustaa liiketoiminnan kehitystä. Tähän sisältyvät pääoman käyttöä koskevat suunnitelmat ja stressitestit, ja lisäksi testataan makrotaloudellisia ja liiketoimintaan liittyviä riskiskenaarioita.

Markkinariskien hallinta

Yhtiö hallitsee markkinariskejä kohdassa B3 kuvatun varojen ja vastuiden hallintaa kuvaavan kaavion mukaan. Varojen ja vastuiden hallinnan kaaviota käytetään tasapainottamaan lyhytaikaisia ja pitkäaikaisia näkemyksiä. Siinä huomioidaan myös kilpailukykyä, juridisia vaatimuksia, kannattavuutta, likviditeettiä sekä asiakkaita ja pääomaa koskevia seikkoja.

Perustekorkoisen salkun markkinariskiä vähennetään pienentämällä varojen ja velkojen välistä epätasapainoa. Lisäksi markkinariskien suojaukseen käytetään tarvittaessa johdannaisstrategioita.

Kohtuusperiaate

Vakuutus sopimusten katteena olevat varat, jotka kuuluvat kohtuusperiaatteen piiriin, sijoitetaan täyttämään näiden sopimusten hyvitystarpeet. Markkinaolosuhteista ja Yhtiön vakavaraisuustilanteesta riippuen kohtuullinen osa sopimus pohjaisen hyvitystarpeen ylittävistä tuotosta palautetaan näiden vakuutusten haltijoille ylimääräisenä hyvityksenä.

Sijoitusprosessi ja varovaisuusperiaate

Yhtiön sijoitusprosessin perustan muodostavat varovaisuusperiaate, riski-tuotto-suhteen huomioiminen sekä vastuullisuus. Näitä periaatteita sovelletaan kaikkiin sijoitussalkkuihin sekä kokonaisuutena että yksittäisiin sijoitusinstrumentteihin niiden sisällä. Näin varmistetaan, että varojen yhdistelmä on järkevä ja kunkin sijoitussalkun tavoitteen mukainen. Varovaisuusperiaatteen mukaisesti Yhtiö sijoittaa vain sellaisiin sijoituskohteisiin, joihin liittyviä riskejä voidaan asianmukaisesti tunnistaa, mitata, seurata, hallinnoida ja valvoa. Varovaisuusperiaatteen mukaisesti Yhtiön sijoitusprosessissa vältetään myös tarpeetonta monimutkaisuutta, joka voi heikentää riskien läpinäkyvyyttä ja lisätä kustannuksia. Pitkäaikaisena sijoittajana Yhtiön on mahdollista tavoitella parasta mahdollista riskikorjattua tuottoa sijoittamalla esimerkiksi heikomman likviditeetin omaaviin sijoituskohteisiin. Vastuullisuus on olennainen osa Yhtiön sijoitusprosessia. Ympäristökijät, yhteiskuntavastuu sekä hyvä hallintotapa otetaan huomioon sijoituspäätöksiä tehtäessä.

Yhtiö varmistaa sijoitussidonnaisia sijoituskohteita koskevassa kaupankäyntiprosessissaan, että asiakkaiden sijoitussidonnaisiin vakuutus sopimuksiin liittyvä vastuuvetä on mahdollisimman hyvin sidoksissa yhtiön sijoitussidonnaisiin sijoituksiin. Yhtiö hallinnoi sijoitussidonnaisien tuotteiden kaupankäyntiä sijoitusohjeiden ja -rajojen avulla, ja sitä monitoroidaan osana Yhtiön riskienhallintaa.

Markkinariskikeskittymät

Yhtiö valvoo keskittymäriskiä kunkin sijoitusvaltuutuksen, yksittäisten omaisuuslajien että kokonaisvarallisuuden tasolla. Keskittymäriskien hallinta on kiinteä osa sijoitusstrategiaa. Keskittymäriskiä hallitaan asettamalla yksittäisille sijoituksille ja omaisuuslajeille ylärajat. Yhtiö ottaa keskittymäriskien huomioon muuttaessaan ja muokatessaan sijoitussalkkujaan.

Perustekorkoisen salkun sijoituksista suuri osa on sijoitettu

suomalaisiin ja eurooppalaisiin sijoitusinstrumentteihin. Hajautusvaikutusten vuoksi Yhtiöllä ei ole merkittäviä markkinariskikeskittymiä.

Sijoitukset infrastruktuuriin

Yhtiö sijoittaa infrastruktuuriin lähinnä rahastojen kautta, ei infrastruktuurihankkeita hoitavien yhtiöiden kautta. Infrastruktuurisijoituksiin sovelletaan samaa vakiomuotoista valintaprosessia kuin muihin omaisuuslajeihin. Sijoituskohteiden arviointiin sisältyy aina niihin liittyvien riskien analysointi ja sijoitustoimintaan liittyvien veloitteiden ja rajoitusten huomioiminen. Sijoituksia analysoidaan sekä salkkutasolla että yksittäisten sijoituskohteiden tasolla. Analyysi kattaa muun muassa laadun, likviditeetin ja kannattavuuden. Kuten muitakin omaisuuslajeja, myös infrastruktuurisijoituksia seurataan jatkuvasti.

C3 Luottoriski

Vastapuoliriski kuvaa Yhtiön vastapuolten ja velallisten odottamattomien maksuhäiriöiden aiheuttamia mahdollisia tappioita. Tässä otetaan huomioon riskejä vähentävät sopimukset, jälleenvakuutus, arvopaperistaminen ja johdannaiset sekä saamiset välittäjiltä. Vastapuoliriski kattaa myös kaikki muut luottoaltistumat, joita ei kateta korkomarginaaliriskin alaosiossa.

Yhtiöön kohdistuu vastapuoliriski vastapuolten hallussa olevien käteissummien ja talletusten sekä suojaustarkoituksiin käytettävien johdannaisvastuiden kautta.

Yhtiö seuraa jokaiseen vastapuoleen kohdistuvia johdannaisvastuita päivittäin.

Vastapuoliriskien mittaaminen ja analysointi

Yhtiön vastapuoliriskit aiheutuvat käteiseristä, talletuksista ja johdannais sopimuksista eri kansainvälisissä pankeissa, joilla on korkea luottoluokitus ja vähäinen maksukyvyttömyysdennäköisyys. Solvenssi II -standardikaavan mukaan Yhtiön vastapuoliriski ei ole merkittävä ja se vastaa noin 3 prosenttia hajautetusta kokonaisvakavaraisuuspääomavaatimuksesta. Lisäksi Yhtiöllä on hyvin hajautettu vakavaraisuuspääoma, jolla suojaudutaan odottamattomilta maksuhäiriöiltä. Yhtiön vastapuoliriskeissä tai niiden mittausmenetelmissä ei ole tapahtunut merkittäviä muutoksia raportointikauden aikana. Yhtiön positiot – käteinen, talletukset ja johdannaiset – arvioidaan markkinahintaan päivittäin.

Vastapuoliriskien hallinta

Vastapuoliriskiä hallitaan sijoitusohjeiden ja -rajojen mukaan ja riskienhallintayksikkö monitoroi rajoja päivittäin. Vähentämiseen odottamattomia vastapuoliriskejä Yhtiö varmistaa vastapuolien hyvän hajautuksen. Keskittymää yksittäisiin vastapuoliin vähennetään sijoituksille asetettavien rajoitusten kautta.

Yhtiöllä on kahdenvälisiä johdannais sopimuksia vastapuolten kanssa. OTC-johdannaisille¹³ on määritelty erityiset limiitit, joita tarkkaillaan säännöllisesti. Kaikki johdannaiset kuitenkin selvitetään päivittäin, ja Yhtiö valvoo ja seuraa johdannaisien vakuuksia päivittäin.

C4 Likviditeettiriski

Likviditeettiriskillä tarkoitetaan sitä, että yhtiö pystyy suorittamaan maksuvalmiutta koskevista veloitteistaan vain maksamalla tavanomaista suuremmat kulut.

Likviditeettiriski aiheutuu sekä sijoitusomaisuuden epälikvidiydestä (markkinalikviditeettiriski) että velkojen kassavirran muutoksista, jotka johtuvat korvausten, raukeamisten tai takaisinostojen muutoksista (rahoituslikviditeettiriski).

COVID-19 kriisin aikana Yhtiön maksuvalmiustilanne on pysynyt hyvänä ja Yhtiö pystyy täyttämään veloitteensa.

13) Over The Counter, pörssin päälistan ulkopuolinen.

Likviditeettiriskin mittaaminen

Likviditeettiriskiä mitataan ensisijaisesti sijoitusomaisuuden likviditeettipisteytyksellä sekä likviditeettiennusteilla. Likviditeettiriskiprofiilissa tai likviditeettiriskin mittaamenetelmissä ei ole tapahtunut mitään merkittäviä muutoksia raportointikauden aikana.

Likviditeettipisteytys

Kaikille vakuutusosittajien vastuiden katteena oleville sijoituksille määritellään likviditeettipisteytys, jonka avulla varmistetaan, että vakuutettujen säästöt katetaan likviditeetin osalta sopivilla sijoituksilla. Uusien sijoitusten osalta likviditeettipisteytykset arvioidaan osana tarkistus- ja arviointiprosessia. Perustekorkoisessa salkussa on rajallinen määrä sijoituksia heikomman likviditeetin omaaviin pääomasijoitusrahoitukseen, kiinteistöihin, hedge-rahastoihin ja strukturoituihin tuotteisiin.

Likviditeettiennusteet

Yhtiö tekee likviditeettiennusteita viikoittain analysoidakseen ja arvioidakseen tulevia likviditeettitarpeita sekä normaaleissa että stressatuissa markkinaolosuhteissa. Tulokset osoittavat, että Yhtiön nykyinen ja tuleva likviditeettiasema on vahva.

Likviditeettiriskin hallinta ja likviditeettikeskittymät

Yhtiöllä on likviditeettiä koskeva varautumissuunnitelma, jossa määritellään yksityiskohtaisesti, miten likviditeettiä hallitaan stressatuissa likviditeetti-ilanteissa. Varautumissuunnitelma päivitetään vähintään kerran vuodessa.

Likviditeettiriskikeskittymiä arvioidaan säännöllisesti likviditeettistressitestien avulla, joissa analysoidaan ja seurataan eri asiakassegmenttien mahdolliset raukeamiset ja niihin liittyvät likviditeettitarpeet. Yhtiö varmistaa, että likviditeettipuskuri on aina tarpeeksi suuri kattaakseen mahdolliset massaraukeamiset. Odotettavissa ei ole mitään olennaisia likviditeettiriskikeskittymiä.

Tuleviin vakuutusmaksuihin sisältyvä odotettavissa oleva voitto

Tuleviin vakuutusmaksuihin sisältyvä odotettavissa oleva voitto oli noin 101,0 mEUR 31. joulukuuta 2019, josta noin 88,9 mEUR liittyy riskivakuutuksiin.

C5 Operatiivinen riski

Operatiivisella riskillä tarkoitetaan riskiä, joka on seurausta sisäisten prosessien tai järjestelmien puutteellisesta tai virheellisestä toiminnasta ja josta aiheutuu suoraan tai epäsuorasti tappioita.

Operatiivisten riskien hallinta kuuluu liiketoimintayksiköiden päivittäisiin vastuisiin. Se on ennakoivaa toimintaa, jossa korostuvat koko henkilöstölle suunnattu koulutus sekä Yhtiön kaikkien työntekijöiden riskitietoisuus.

Operatiivisen riskin mittaaminen

Operatiivista riskiä mitataan virheraportoinnin, riskien itsearvioinnin, stressitestien, skenaarioanalyysien ja Solvenssi II -standardikaavan avulla. Operatiivisen riskin mittaamenetelmät eivät ole muuttuneet olennaisesti raportointikauden aikana.

Hallitus on vahvistanut Yhtiölle operatiivisia riskejä koskevan 3 mEUR limiitin.

Virheraportointi

Virheet käsitellään välittömästi vahinkojen välttämiseksi. Kun virhe havaitaan, sen käsittely asetetaan etusijalle. Yksikönjohtajat vastaavat virheiden asianmukaisesta korjaamisesta, dokumentoinnista ja raportoinnista. Virheiden raportointiprosessi koskee koko Nordea-konsernia ja tiedot virheistä sisältyvät ylimmälle johdolle ja hallitukselle annettaviin säännöllisiin raportteihin.

Stressitestit ja skenaarioanalyysit

Merkittävillä riskeillä tehdään riskien ja kontrollien itsearvioinnin lisäksi stressitestejä. Operatiivisten riskien stressitestit tehdään skenaarioanalyysinä, joissa testataan valikoituja, merkittäviä riskejä joiden tarkempaa tutkimista pidetään tärkeänä. Tavoitteena on kyseenalaistaa ja laajentaa Yhtiön nykyistä käsitystä operatiivisista riskeistä keskittymällä riskeihin, jotka voivat aiheuttaa suuria taloudellisia tappioita tai joilla voi olla muita merkittäviä vaikutuksia yhtiöön.

Operatiivisen riskin hallinta

Operatiivisen riskin hallinta painottuu riskien ja kontrollien itsearviointiin, jatkuvuuden varmistamiseen ja muutostenhallinnan prosesseihin.

Riskien ja kontrollien itsearviointi (RCSA)

RCSA (Risk and Control Self Assessment) on jatkuva liiketoiminnassa tehtävä operatiivisen riskin itsearviointi. RCSA on suunniteltu parantamaan riskitietoisuutta koko liiketoiminnassa, tuomaan esiin puuttuvia kontrolloja sekä tukemaan näiden puutteiden aiheuttamien haittojen vähentämistä.

RCSA keskittyy liiketoiminnassa tunnistettuihin riskeihin. Se sisältää myös analyysin tulevasta ja odotettavissa olevista operatiivisista riskeistä.

Riskien ja kontrollien itsearvioinnista saadaan myös mahdollisia skenaarioita, joita voidaan ottaa mukaan jatkuvuus- ja varautumissuunnitelmiin.

Liiketoiminnan jatkuvuuden turvaaminen

Liiketoiminnan jatkuvuuden turvaamiseksi Nordeassa sekä Nordea Henkivakuutuksessa on olemassa prosessit, joilla ylläpidetään kykyä vastata sellaisiin operatiivisiin sekä taloudellisiin riskeihin, jotka voivat vaarantaa Yhtiön liiketoimintojen sujuvan jatkumisen. Tavoitteena on turvata Yhtiön työntekijät sekä Yhtiön omat, asiakkaiden sekä sidosryhmien edut. Tämä tarkoittaa, että jatkuvuutta vaarantavissa tilanteissa turvataan Yhtiön kyky ylläpitää toimintoja, prosesseja sekä palveluja. Poikkeuksellisten tilanteiden varalle on luotu prosessit, joilla tilanteet tunnistetaan, tarvittaessa eskaloidaan ja muutenkin hallitaan, jotta niiden vaikutukset olisivat mahdollisimman vähäiset. Jatkuvuuden turvaamisen prosesseja testataan vuosittain.

Jatkuvuuden turvaaminen nähdään tehokkaana tapana turvata keskeisten sidosryhmien edut, maine, Nordean brändi sekä arvoa tuottavat toimenpiteet. Kun liiketoiminnan jatkuvuus on uhattuna, ohjaavat liiketoiminnan jatkuvuuden turvaamiseksi luodut prosessit NLP:tä toimintojen turvaamisessa, riskiin vastaamisessa sekä siitä palautumisessa.

COVID-19 kriisin aikana Yhtiön prosessit ovat toimineet normaalisti ja Yhtiö ei ole kokenut operatiivisia häiriöitä eikä käsittelyviiveitä COVID-19 takia.

Muutosten hallinta

Change Risk Management and Approval prosessi (CRMA-prosessi) on koko Nordean yhteinen muutosten hyväksymisprosessi, johon sisältyy muutoksen merkittävyyden arviointi sekä varsinainen riskiarviointi. CRMA-prosessi sisältää laatu- ja riskianalyysin (Quality and Risk Assessment – QRA).

Hyväksymisprosessia käytetään kaikkien muutosten tekemiseen, jolloin varmistetaan niille yhdenmukainen ja johdonmukainen toteuttamisen prosessi. Prosessia sovelletaan mm. uusiin ja olennaisesti muuttuneisiin tuotteisiin, palveluihin, markkinoihin, prosesseihin ja IT-järjestelmiin sekä toiminnan ja organisaation olennaisiin muutoksiin.

Laatu- ja riskianalyysiä käytetään muutoksiin liittyvien riskien ja laatu- ja riskianalyysien keräämiseen, analysoimiseen, mittaamiseen sekä poistamiseen. Siihen dokumentoidaan myös vastuut päätöksistä sekä tarvittavat toimenpiteet riskien vähentämiseksi samoin kuin riskien vähentämistoimenpiteiden seuranta. CRMA on pakollinen osa muutosten hyväksymisprosessia.

Olennaiset riskit, riskikeskittymät ja riskien vähentäminen

Jatkuvassa RCSA-prosessissa tunnistetut merkittävimmät riskit liittyvät IT-järjestelmien kehittämisessä toteutuneisiin riskeihin. Näitä riskejä vähennetään muun muassa prosesseja kehittämällä. Kutakin RCSA-prosessissa tunnistettua riskiä koskevia vähentämistoimenpiteitä seurataan neljännesvuositain, jotta voidaan varmistaa vähentämistoimenpiteiden asianmukainen ja oikea-aikainen toteutus.

Solvenssi II -standardikaavan mukaan Yhtiön operatiivinen riski ei ole merkittävä ja se vastaa noin 1,5 prosenttia hajaute- tusta kokonaisvakavaraisuuspääomavaatimuksesta. Operatiivisessa riskiprofilissa ei ole tapahtunut merkittäviä muutoksia raportointikauden aikana, eikä Yhtiöllä ole olennaisia operatiivisiin riskeihin liittyviä riskikeskittymiä.

Riskien väliset riippuvuudet

Riskien välisiä riippuvuuksia analysoidaan poikkeustilanteiden, RCSA-prosessissa tehtyjen havaintojen ja sisäisen tarkastuksen huomioiden perusteella. Riippuvuudet otetaan huomioon, kun määritellään testeissä käytettäviä skenaarioita.

C6 Muut olennaiset riskit

Muita Yhtiön olennaisia riskejä ovat liiketoimintariskit, strategiset riskit ja ympäristö- ja yhteiskuntavastuuseen sekä hallintotapaan liittyvät riskit (ESG). Ylin johto analysoi näitä riskejä vuosittain.

Liiketoimintariskillä tarkoitetaan riskiä, joka liittyy liiketoimintaolosuhteiden epävarmuuteen, kuten markkinaympäristöön, asiakaskäyttäytymiseen ja tekniseen kehitykseen, sekä maineriskin taloudellisiin vaikutuksiin.

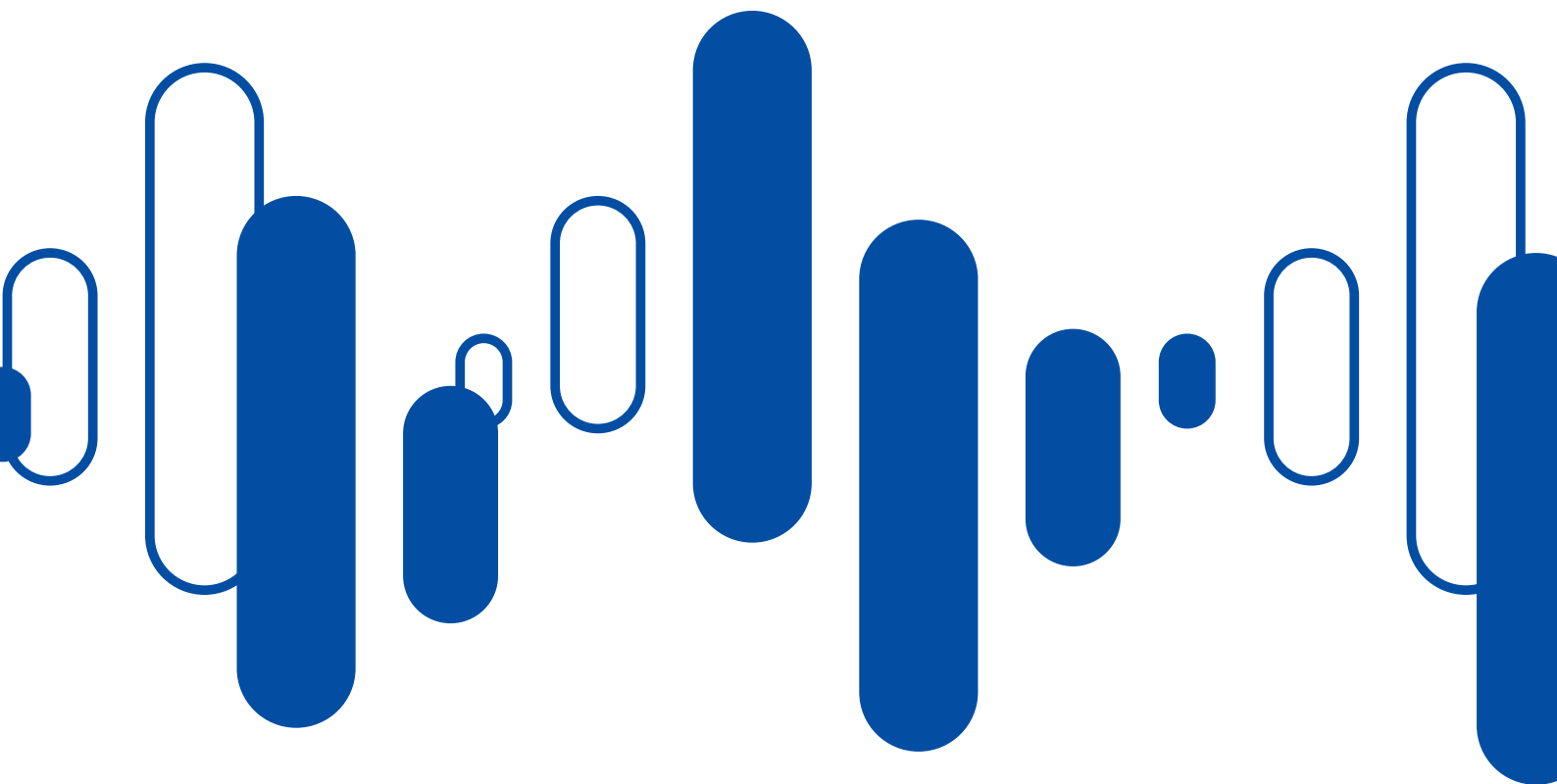
Strategisella riskillä tarkoitetaan riskiä, joka liittyy valitun liiketoimintastrategian pitkän aikavälin seuraamuksiin, kuten tuotevalikoimaan, asiakassegmentteihin, markkinoihin, jakelukanaviin ja teknisiin ratkaisuihin. Tällaisia riskejä voi syntyä päätösten vääränlaisesta täytäntöönpanosta tai siitä, että toimialan muutoksiin ei reagoita.

Näitä riskejä vähennetään esimerkiksi seuraamalla myyntiä sekä kustannus- ja riskiliikettä säännöllisesti.

C7 Muut tiedot

Muita olennaisia tietoja Yhtiön riskiprofiiliin liittyen ei raportointikaudella ole.

D Vakavaraisuuden arvioimiseksi tehtävät arvostukset



D Vakavaraisuuden arvioimiseksi tehtävät arvostukset

Yhtiön Solvenssi II -taseen varat ja velat on arvostettu markkina-arvoon Solvenssi II -direktiivin (2009/138/EY) 75 artiklan ja kansainvälisten IAS- ja IFRS-tilinpäätösstandardien mukaisesti.

D1 Varat

Solvenssi II -direktiivin arvostusperiaatteet perustuvat IFRS-standardiin, jossa sijoitusinstrumentit arvostetaan käypään arvoon. Käyvällä arvolla tarkoitetaan hintaa, joka saatetaan omaisuuserän myynnistä tai maksettaisiin sen ostamisesta asianmukaisesti toteutetussa kaupassa vallitsevissa markkinaolosuhteissa kyseisen omaisuuserän ensisijaisilla markkinoilla, tai mikäli ensisijaisia markkinoita ei ole, kaikkein edullisimmilla markkinoilla.

IFRS:n käyvän arvon hierarkiassa on kolme käyvän arvon määrittämisen tasoa, jotka määräytyvät Yhtiössä seuraavasti käytetyn arvostusmenetelmän laadun mukaan:

- Noteerattu hinta toimivilla markkinoilla (taso 1, markkinahinnat).
- Noteerattu hinta markkinoilla, jotka eivät ole aktiivisia (taso 2, markkinahinnat).
- Ei-todennettava hinta (taso 3, arvostusmenetelmät)

Yhtiö käyttää tason 1, 2 ja 3 käyvän arvon määrittämismenetelmiä. Tason 3 hierarkia viittaa varoihin ja velkoihin, joiden käypää arvoa ei saada suoraan noteeratuista markkinahinnoista tai epäsuorasti käyttämällä todennettävien markkinahintojen tai -kursien tukemia arvostusmenetelmiä tai -malleja.

Yhtiön taseeseen sisältyvien varojen rakenne Solvenssi II:n ja FAS:n mukaan on esitetty taulukossa D1.1.

Taulukko D1.1 Varojen arvo Solvenssi II:n sekä FAS:n mukaan 31. joulukuuta 2019

Varat, tuhatta euroa	Solvenssi II	FAS	% kaikista Solvenssi II-tasemallin mukaisista varoista
Sijoitussidonnaisten vakuutusten katteena olevat varat	15 599 663	15 612 038	86,2 %
Joukkolainat	1 208 927	1 169 437	6,7 %
Sijoitusrahastot	763 221	336 354	4,2 %
Johdannaiset	361	–	0,0 %
Osakkeet	37 546	256 022	0,2 %
Kiinteistöt	237 821	–	1,3 %
Sidosyritykset, mukaan lukien omistusyhteydet	7 801	217 431	0,0 %
Rahavarat	204 753	181 464	1,1 %
Muut varat	33 480	56 644	0,2 %
Varat yhteensä	18 093 572	17 829 390	100,0 %

Yhtiön Solvenssi II -tase on laadittu FAS:n pohjalta ja sitä on oikaistu Solvenssi II -arvostusvaatimusten mukaisesti. FAS:n mukaiset arvostusperiaatteet sekä Solvenssi II:n mukaiset

oikaisut arvostusmenetelmissä on kuvattu alla kunkin merkittävän Solvenssi II -taseen erän osalta. Alla mainittujen eroavaisuuksien lisäksi tiettyjen FAS:n ja Solvenssi II -taseen luokkien arvot eroavat toisistaan tase-eriin Solvenssi II:n mukaisen lisätunnisteiden mukaan tehtyjen uudelleenluokitusten vuoksi. Näitä eroja ei ole kuvattu. Kirjaus- ja arvostusperusteisiin ei tehty muutoksia raportointikauden aikana.

Solvenssi II ja FAS taseet 31. joulukuuta 2019 esitetään liitteessä 3.

Sijoitussidonnaisten vakuutusten katteena olevat varat

Sijoitussidonnaisten vakuutusten katteena oleviin varoihin sisältyy rahoitusinstrumentteja, sijoituskiinteistöjä, käteisvaroja ja käteiseen rinnastettavia varoja sekä muita varoja. Varat kirjataan käypään arvoon sekä FAS:n että Solvenssi II:n mukaan. Näiden varojen arvostuksessa noudatetaan samoja arvostusperiaatteita kuin perustekorkoisiin vakuutuksiin liittyvien rahoitusinstrumenttien, sijoituskiinteistöjen, käteisvarojen ja käteiseen rinnastettavien varojen arvostuksessa.

Rahoitusinstrumentit

Rahoitusinstrumentteihin sisältyy noteerattuja ja noteeraamattomia osakkeita, korollisia arvopapereita, johdannaissopimuksia ja rahasto-osuuksia.

Kaikki rahoitusinstrumentit arvostetaan paikallisissa tilinpäätöksissä FAS:n mukaisesti hankintahintaan tai sitä alempana todennäköiseen luovutushintaan, jos on todennäköistä, että instrumentin arvo on alempi kuin hankintahinta.

Solvenssi II -taseessa rahoitusinstrumentit luokitellaan ryhmään "rahoitusvarat/-velat, jotka on määritetty kirjattavaksi käypään arvoon tulosvaikutteisesti" koskevien tilinpäätösperiaatteiden mukaisesti seuraavia arvostusperiaatteita noudattaen:

- Noteeratut osakkeet arvostetaan käypään arvoon toimivilta markkinoilta saatavien noteerausten perusteella.
- Noteeraamattomat osakkeet arvostetaan käyttäen mukautettua pääomamenetelmää.
- Noteeratut korolliset arvopaperit arvostetaan käypään arvoon toimivilta tai ei-aktiivisilta markkinoilta saatavien noteerausten perusteella.
- Sijoitusrahastojen osuudet arvostetaan käypään arvoon toimivilta tai ei-aktiivisilta markkinoilta saatavien noteerausten perusteella. Termillä "sijoitusrahastot" tarkoitetaan kaikenlaisia sijoitusrahastoja.

Noteeratut johdannaissopimukset luokitellaan ryhmään "rahoitusvarat/-velat, jotka on määritetty kirjattavaksi käypään arvoon tulosvaikutteisesti" ja arvostetaan käypään arvoon toimivilta markkinoilta saatavien noteerausten perusteella.

Markkinoiden katsotaan olevan toimivat, jos omaisuuserällä käydään kauppaa niin usein ja niin suurella volyyymilla, että hintatietoja on saatavilla jatkuvasti. Paras käyvän arvon määrittäminen saadaan, jos omaisuuserä noteerataan julkisesti toimivilla markkinoilla. Markkinoiden toimivuutta arvioidaan säännöllisesti varmistamalla, että hintatiedot ovat saatavissa päivittäin. Tästä huolehtii Nordea Investment Management AB, jolle Nordea Henkivakuutus on tehtävän ulkoistanut ja joka raportoi havainnoistaan Yhtiölle säännöllisesti.

Jos noteeraus ei anna oikeaa kuvaa säännöllisestä markkinahinnasta tai jos noteerausta ei saada, käypä arvo määritetään tarkoituksenmukaista arvostusmenetelmää käyttäen alla oleville rahoitusinstrumenteille:

- Noteeratut osakkeet, joille ei ole saatavissa kauppahintaa
- Noteeraamattomat osakkeet
- Noteeratut korolliset arvopaperit, joille ei ole saatavissa kauppahintaa
- Noteeraamattomat korolliset arvopaperit
- Noteeraamattomat OTC-johdannaiset
- Sijoitusrahastot (pääomasijoitusrahastot)

Noteeraamattomien osakkeiden arvostuksen yhteydessä käytetään mukautettua pääomamenetelmää, koska vastaavia omaisuuseriä ei ole toimivilla markkinoilla. Pääomasijoitusrahastojen varojen käypä arvo saadaan rahastoilta itseltään. Pääomasijoitusrahastojen arvonlaskennan oikeellisuutta testataan pistokokeilla, joissa satunnaisesti valittujen pääomarahastojen arvot lasketaan ja niitä verrataan kyseisten pääomarahastojen itse ilmoittamiin arvoihin. Rahastojen käypien arvojen oikeellisuuden arvioinnissa käytetään IPEV-arvostusohjeita¹⁴.

Sijoituskiinteistöt

Sijoituskiinteistöt ovat kiinteistöjä, joita ei ole hankittu omaan käyttöön. Ne arvostetaan paikallisissa tilinpäätöksissä FAS:n mukaisesti hankintahintaan tai sitä alempaan todennäköiseen luovutushintaan, jos on todennäköistä, että kiinteistön arvo on alempi kuin hankintahinta. Solvenssi II -taseessa sijoituskiinteistöt arvostetaan markkinahintaan ja niiden arvostuksesta huolehtii ulkoinen toimija markkinakäytäntöjen mukaisesti käyttäen tarkoituksenmukaisinta arvostusmenetelmää. Menetelmä voi olla kaupankäyntiin perustuva, tuottoihin perustuva tai hankintameno perustuva lähestymistapa tai näiden yhdistelmä. Arvostusmalleihin sisältyy oletuksia, jotka koskevat tulevia vuokratuottoja, käyttöasteita, toiminta- ja ylläpitokustannuksia, tuottovaatimuksia ja korkoja. Arvostusmallit muodostetaan soveltamalla kansainvälisiä arvostustandardeja ja Suomen Kiinteistöarviointiyhdistys ry:n asettamia eettisiä sääntöjä ja määräyksiä.

Käteiset ja niihin rinnastettavat varat

Vakavaraisuuslaskennassa käteiset varat ja lyhytaikaiset talletukset arvostetaan nimellisarvoon.

Muut varat

Muihin varoihin sisältyy lyhytaikaisia saatavia ja täsmäytyseriä, jotka arvostetaan tilinpäätöksessä nimellisarvoon. Vakavaraisuuslaskennan taseessa näiden varojen arvostuksessa nimellisarvoon otetaan huomioon luottoriski ja jäljellä oleva juoksuaika. Muiden varojen käsittelyssä FAS:n ja Solvenssi II:n välinen ero johtuu siitä, että joitakin sijoitussidonnaisiin sijoituksiin liittyviä saatavia käsitellään eri tavoin näissä kirjanpitostandardeissa.

Arvostukseen liittyvä epävarmuus

Rahoitusinstrumenttien ryhmään sisältyvien sijoituskiinteistöjen ja pääomarahastojen arvostuksesta huolehtivat ulkoiset kumppanit. Muiden omaisuuserien osalta Yhtiön käyttämiin arvostusmenetelmiin ei sisälly oletuksia tai arvioita tulevaisuuteen tai muihin seikkoihin liittyvistä epävarmuustekijöistä.

D2 Vakuutustekninen vastuuvélka

Yhtiön taseeseen sisältyvien velkojen rakenne Solvenssi II:n ja FAS:n mukaan on esitetty taulukossa D2.1.

Taulukko D2.1 Velkojen arvo Solvenssi II:n ja FAS:n mukaan 31. joulukuuta 2019

Velat, tuhatta euroa	Solvenssi II	FAS	% kaikista Solvenssi II-tasemallin mukaisista veloista
Vastuuvélka	16 746 735	17 402 125	98,0
Velat luottolaitoksille	–	–	0,0
Johdannaiset	–	–	0,0
Etuoikeudeltaan huonommat velat	70 000	70 000	0,4
Muut velat kuin velat luottolaitoksille	703	703	0,1
Laskennalliset verovelat	183 894	–	1,3
Muut velat, joita ei ole esitetty muualla	25 334	25 246	0,1
Velat yhteensä	17 026 667	17 498 074	100,0

Alla esitetään vastuuvélkan arvostusmenetelmät, ja muiden velkojen arvostusmenetelmät esitetään kohdassa D3.

FAS tilinpäätöksen mukainen vastuuvélka

Tilinpäätöksen mukaisessa vastuuvélkassa lasketaan yhteen vakuutusten takaisinostoarvo, korvausvastuu, harkinnanvaraisia lisäetuja varten tehdyt varaukset ja ylimääräiset laskuprustekorona alentamisen varalta tehdyt varaukset. Vuoden lopussa FAS mukainen vastuuvélka oli 17 402 mEUR.

Solvenssi II:n mukainen vastuuvélka

Solvenssi II:n vastuuvélka lasketaan markkina-arvoisesti, riskimarginaalin ja parhaan arvion (best estimate) summana. Paras arvio lasketaan diskonttaamalla tulevien 50 vuoden kassavirat (mm. maksut, etuudet ja kustannukset) EIOPA:n vahvistamalla korkokäyrällä. Laskenta on stokastinen ja paras arvio on laskennan odotusarvo. Ainoastaan sijoitusten tuotot ovat laskennassa stokastisia. Riskimarginaali on mitta vakuutuskannan tulevaisuuden vähimmäispääomakustannuksista.

Yhtiön vastuuvélkan paras arvio, riskimarginaali ja vastuuvélka tuotteittain esitetään D2.2 taulukossa.

Taulukko D2.2 Paras arvio veloista ja riskimarginaali vakuutuslajeittain 31. joulukuuta 2019

Tuhatta euroa	Paras arvio veloista	Riskimarginaali	Vastuuvélka
Perustekorkoinen	2 020 378	3 586	2 023 964
Sijoitussidonnainen	14 639 331	156 353	14 795 684
Riskivakuutus tuotteet	–88 515	15 603	–72 912
Yhteensä	16 571 193	175 542	16 746 735

Perustekorkoisissa vakuutuksissa kaikki tulevat maksut ovat mukana vastuuvélkan laskennassa. Sijoitussidonnaisten vakuutusten osalta ei pääsääntöisesti huomioida tulevia maksuja, paitsi niissä tapauksissa, joissa vakuutuksiin liittyy jokin takuu. Riskivakuutusten arvostuksessa otetaan huomioon kuolemanvaraturvan vakuutusmaksut koko ennustejakson ajalta.

Yhtiö käyttää volatilitteettikorjausta vakuutusteknisen vastuuvélkan arvostuksessa. Volatilitteettikorjauksen tarkoitus on vähentää pääomamarkkinoiden aiheuttamaa lyhytaikaista heilahtelua korkokäyrässä ja siten myös muun muassa vastuuvélkan arvostuksessa. Volatilitteettikorjaus laski vuoden aikana mikä myös heijastuu Yhtiön lukuihin.

14) http://www.privateequityvaluation.com/download/fi/mark_dl/u/4012990401/4625734325/151222%20IPEV%20Valuation%20Guidelines%20December%202015%20Final.pdf

Taulukko D2.3 Volatiliiteettikorjauksen vaikutus 31. joulukuuta 2019

Tuhatta euroa	Sisältäen volatiliiteettikorjauksen	Ilman volatiliiteettikorjausta
Vastuuvelka	16 746 735	16 760 480
Vakavaraisuuspääomavaatimus (SCR)	622 459	623 615
Vähimmäispääomavaatimus (MCR)	179 222	179 714
Oma perusvarallisuus	1 136 904	1 125 909
SCR:n kattamiseksi hyväksyttävät omat varat	1 136 904	1 125 909
MCR:n kattamiseksi hyväksyttävät omat varat	1 102 749	1 091 852

Yhtiö ei sovelle vakuutusteknisen vastuuvelan arvostamisessa EIOPA:n siirtymäsäännösten mukaista riskitöntä korkorakennetta tai siirtymävähennyksiä.

Solvenssi II vakuutusteknisen vastuuvelan laskennassa käytetyt oletukset

Solvenssi II vastuuvelan määrään vaikuttavat olennaisesti mallinnuksessa käytettävät oletukset vakuutusten raukeamisesta, vakuutuksenottajien kuolevuudesta ja vakuutusten hoidosta aiheutuvista kustannuksista. Oletukset perustuvat pääosin Yhtiön omasta vakuutuskannasta tehtyihin havaintoihin ja asiantuntija-arvioihin. Yhtiö on vuoden aikana päivittänyt muutamien tuotteiden takaisinostoparametreja, joilla on pieni vaikutus solvenssi II vastuuvelkaan.

Harkinnanvaraisten lisäetujen osalta mallintamisessa käytetään Yhtiön hallituksen hyväksymää asiakashyvitys mallia.

Vastuuvelan arvostukseen liittyvä epävarmuus

Vastuuvelan laskentaan liittyy tyypillisesti tulevien epävarmojen tapahtumien arviointi. Laskennan tarkkuus riippuu käytettyjen tietojen laadusta ja siitä, missä määrin laskentamalli vastaa todellisuutta. Esimerkiksi korkoja, kuluja, raukeamisia tai johdon toimintaa ei voida ennustaa pitkälle tulevaisuuteen ilman ennusteisiin liittyvää epävarmuutta. Epävarmuutta syntyy myös monista simulaatioista ja valitusta mallintamislogiikasta, joskin näiden tekijöiden vaikutus arvioidaan vähäisemmäksi.

Vakuutustekniseen vastuuvelkaan liittyvän epävarmuuden tasoa on arvioitu tekemällä vakavaraisuutta koskevia herkkyysskennelmiä. Herkkyyttä mitataan säännöllisesti laskemalla eri raukeamis-, kuolevuus- ja hallinnointipalkkio-oletusten vaikutusta vastuuvelan arvoon.

Saamiset jälleenvakuutus sopimuksista ja erillisyyhtiöiltä

Ensimmäisten 12 kuukauden jälleenvakuutusmaksut otetaan huomioon kuluina parhaan arvion arvostuksessa. Saamiset jälleenvakuutus sopimuksista otetaan huomioon ainoastaan katastrofistressiä koskevassa arvostuksessa, eivätkä ne siksi vaikuta parhaaseen arvioon. Saamisilla jälleenvakuutus sopimuksista on kuitenkin ainoastaan pieni vaikutus vakavaraisuuspääomavaatimukseen, joten ne pienentävät vain hieman ennustettua riskimarginaalia.

Nordea Henkivakuutus ei käytä erillisyyhtiöitä vastuuvelan arvostuksen yhteydessä.

D3 Muut velat

Yhtiön muut velat Solvenssi II -taseessa perustuvat FAS:n mukaisiin velkojen nimellisarvoihin, joita on oikaistu Solvenssi II -arvostusvaatimusten mukaisesti. Alla olevat kuvaukset sisältävät FAS-standardien mukaiset arvostusperiaatteet, arvostusmenettelyt sekä Solvenssi II:n mukaiset taseen muiden olennaisten velkaerien oikaisut.

Velat luottolaitoksille

Yhtiöllä ei ole velkoja luottolaitoksille.

Johdannaissopimukset

Johdannaissopimukset, joiden markkina-arvo on negatiivinen, kirjataan velkoihin ja arvostetaan käypään arvoon samojen periaatteiden mukaan, joita käytetään markkina-arvoltaan positiivisten johdannaissopimusten arvostuksessa. Nämä periaatteet on kuvattu yllä kohdassa "Rahoitusinstrumentit". Johdannaiset kirjataan FAS:n mukaiseen tilinpäätökseen, jos johdannaispositiot täyttävät Finanssivalvonnan antamassa määräys- ja ohjekokoelmassa kirjatut edellytykset.

Velat, joilla on huonompi etuoikeus kuin muilla veloilla

Yhtiöllä on 70 mEUR pääomalaina NLH AB:lta. Lainan eräpäivää ei ole määritelty. Lainanantajan irtisanomisaika on viisi vuotta ja lainan takaisinmaksu on sidoksissa velallisen vakavaraisuuteen. Lainan vuotuinen korko on sidottu 12 kuukauden viitekorkoon, johon on lisätty 0,85 prosenttiyksikön marginaali. Yhtiö maksaa vuosittain vuotuisen koron lainanantajalle. Pääomalaina on arvostettu yhtiön FAS, IFRS ja Solvenssi II -taseissa nimellisarvoon.

Laskennalliset verovelat

Laskennalliset verovelat koskevat kaikkia väliaikaisia eroja varojen ja velkojen verotusarvojen ja niiden kirjanpitoarvojen välillä. Tähän sisältyy varojen ja velkojen oikaisut FAS-standardien ja Solvenssi II:n välillä. Laskennalliset verovelat laskeaan paikallisten verokantojen mukaan ja arvostetaan nimellisarvoon.

Muut rahoitusvelat kuin velat luottolaitoksille sekä muut velat

Muut velat, lukuun ottamatta johdannaissopimuksia ja laskennallisia verovelkoja, arvostetaan nimellisarvoon.

Yhtiön rahoitusvelat ovat pääasiassa ostovelkoja. Muut velat, joita ei ole kirjattu muihin eriin, sisältävät muun muassa etuus pohjaiset eläkejärjestelyt, tilikauden verovelat, velat vakuutuksenottajille ja pääomallainoille kertyneet korot. Etuus pohjaiset eläkejärjestelyt on katettu eläkekassojen varoilla. Etuus pohjaisista eläkejärjestelyistä johtuvat veloitteet määritellään ennakoituun etuus oikeusyksikköön perustavalla menetelmällä, nettosumma kirjataan taseeseen. Ennakoituun etuus oikeusyksikköön perustuva menetelmä on käyvän arvon menetelmä, jossa otetaan huomioon ennustettu palkkataso ja korko veloitteiden laskennassa.

Tilikauden verovelat lasketaan paikallisten verokantojen mukaan. Verot arvostetaan nimellisarvoon.

Yhtiön leasing- ja vuokratoumukset ovat taseen ulkopuolisia sitoumuksia. Niitä oli yhteensä 0,2 mEUR vuonna 2019. Sopimukset liittyvät autoihin (tiettyjen työntekijöiden leasingautot) ja luottokortteihin.

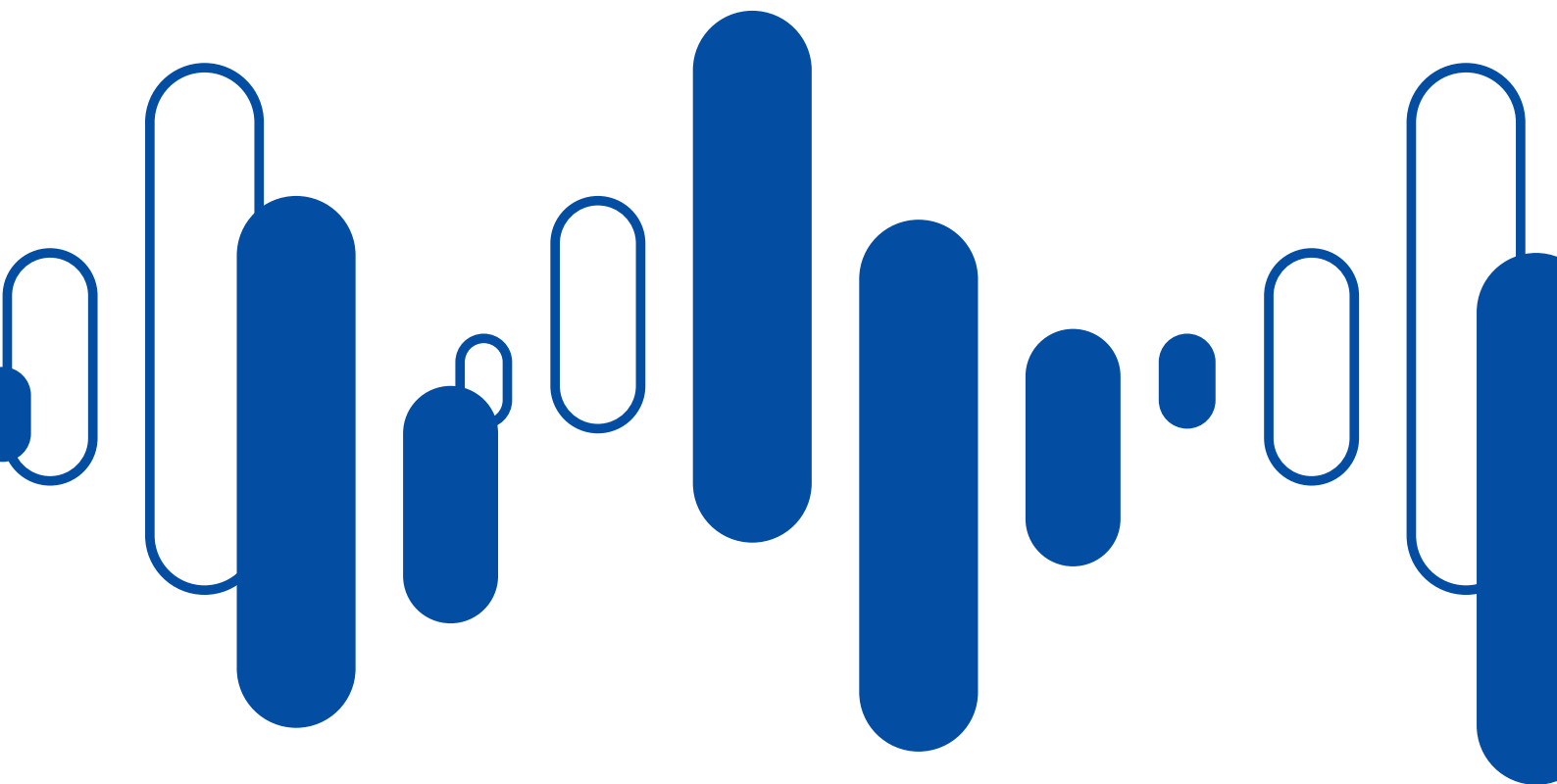
D4 Vaihtoehtoiset arvostusmenetelmät

Kohdassa D4 esitetään valvoville viranomaisille säännöllisesti toimitettavia valvontaraportteja (RSR-raportti) koskevien vaatimusten mukaiset tiedot.

D5 Muut tiedot

Muita olennaisia tietoja yhtiön vakavaraisuuden arvioimiseksi tehtäviin arvostuksiin liittyen ei raportointikaudella ole.

E Pääoman hallinta



E Pääoman hallinta

Yhtiön solvenssiasema määrytyy suhteuttamalla Yhtiön omat varat vakavaraisuuspääomavaatimukseen. Tässä osassa kuvataan omien varojen koostumus ja Yhtiön vakavaraisuusasema.

E1 Omat varat

Yleinen pääoman hallintaprosessi

Pääoman hallintaprosessia, mukaan lukien riski- ja vakavaraisuusarvio, kuvataan kohdassa B3. Pääomaa hallitaan pääomaperiaatteen mukaisesti, jossa määritellään tavoitteena oleva vakavaraisuus, rajat ja hälytystasot. Pääomaperiaatteesta käy ilmi, miten toimitaan, jos limiittirikkomuksia tapahtuu.

Yhtiön pääomaperiaatteessa määritellään 100 prosentin vakavaraisuussuhteen ylittävät rajat, joita ovat vakavaraisuusraja 125 prosenttia sekä vakavaraisuustavoite 150 prosenttia. Tämä helpottaa Solvenssi II -taseen volatiliiteetin käsittelyä ja varmistaa, että toimenpiteisiin ryhdytään välittömästi vakavaraisuusrajan rikkouduttua. Lisäksi se pienentää merkittävästi riskiä, että volatiliiteetti aiheuttaisi 100 prosentin rajan rikkoutumisen. Pääoman hallintaprosessissa liiketoiminta käyttää viiden vuoden suunnittelujaksoa. Yhtiön pääomaperiaate ei ole muuttunut oleellisesti raportointikauden aikana.

Yhtiön ylin johto päättää osinkojen maksusta, etuoikeudeltaan huonompien velkojen sopivasta tasosta, ylimääräisistä varuksista sekä omien varojen määrään vaikuttavista sijoitusperiaatteista. Osinkoa ei makseta omistajalle, jos vakavaraisuus alittaa osingonmaksun jälkeen vakavaraisuustavoitteen. Vakavaraisuussuhteiden ja pääomarajojen seurannasta ja niitä koskevasta raportoinnista vastaa riskijohtaja.

Omien varojen luokitus

Pääomaerien luokittelusta vastaa talusjohtaja. Yhtiön oman varallisuuden keskeisimmät erät ovat Luokan 1 tavanomainen osakepääoma, Luokan 1 täsmätyserä ja Luokan 2 etuoikeudeltaan huonommat velat, eli pääomalaina. Luokan 1 pääoma muodostaa 94 prosenttia kaikista omista varoista. Yhtiön käytettävissä oleva oma varallisuus pieneni vuoden aikana NLH AB:lle maksetun osingon takia.

COVID-19 kriisin takia Yhtiö julkaisee myös omat varat 31.3.2020 tilanteen mukaan. Yhtiön omat varat ovat laskeneet hieman vuoden ensimmäisen kvartaalin aikana. Yhtiön vakavaraisuuspääomavaatimus on myös laskenut tämän periodin aikana joten Yhtiön solvenssiasema on pysynyt vakaana.

Taulukko E1.1 Omat varat

Pääoman laatu, Tuhatta euroa	Oman varallisuuden erä	31. maaliskuuta 2020	31. joulukuuta 2019	31. joulukuuta 2018
Luokka 1	Tavanomainen osakepääoma	24 500	24 500	24 500
	Täsmätyserä	938 218	1 042 404	1 097 991
Luokka 2	Etuoikeudeltaan huonommat velat	70 000	70 000	70 000
Yhteensä	Käytettävissä oleva oma varallisuus	1 032 718	1 136 904	1 192 491

Täsmätyserään vaikuttaa vuoden kumulatiivinen tulos, sijoitusomaisuuden ja vastuiden eron kasvu, sekä Yhtiön emoyhtiölle NLH AB:lle raportointikaudella maksettu osinko.

Täsmätyserän jakauma on esitetty taulukossa E1.2 ja siihen sisältyy Solvenssi II -taseen mukainen ylijäämä, josta vähennetään odotettavissa olevat osingot ja tavanomainen osakepääoma.

Solvenssi II -taseen ylijäämä muodostuu FAS-tilinpäätöksessä esitetystä Yhtiön omasta pääomasta (kertyneet voitot varat mukaan lukien tilikauden tulos ja tavanomainen osakepääoma) sekä käyvän arvon oikaisuista ja veroista. Käyvän arvon oikaisu ja verot ovat pääasiassa omaisuuserien ja vakuutusteknisen vastuuvelan markkina-arvojen oikaisuja FAS-taseen ja Solvenssi II -taseen välillä sekä laskennallisia verovelkoja.

Täsmätyserä muodostuu, kun lasketaan yhteen kertyneet voitot varat, mukaan lukien tilinpäätöksen mukainen tilikauden tulos, käyvän arvon oikaisu ja verot ja vähennetään odotettavissa olevat osingot. Käytettävissä olevat omat varat saadaan lisäämällä tähän tavanomainen osakepääoma ja etuoikeudeltaan huonommat velat.

Taulukko E1.2 Täsmätyserä 31. joulukuuta 2019

Tuhatta euroa	31. joulukuuta 2019
Ylijäämä, jonka verran varat ovat velkoja suuremmat	1 066 904
Oma pääoma taseessa (FAS)	331 316
Markkina-arvomuuтокset ja verot	735 588
Odotettavissa olevat osingot	–
Tavanomainen osakepääoma	–24 500
Täsmätyserä	1 042 404

Kaikki oman varallisuuden erät ovat välittömästi käytettävissä, eikä niihin liity rajoituksia. Myöskään pääomalainalla¹⁵ ei ole eräpäivää. Yhtiöllä ei ole muita oman lisävarallisuuden eriä, eikä omista varoista vähennetty muita eriä. Mikään oman varallisuuden erä ei ole mukana Solvenssi II sääntelyn mahdollistamassa siirtymäjärjestelmässä eikä mihinkään erään kohdistu Solvenssi II sääntelyn vaimennusvaikutusmekanismia. Laskennallisten verosaamisten määrä on nolla euroa.

Hyväksyttävät omat varat

Yhtiön vakavaraisuuspääomavaatimus oli 622 mEUR 31. joulukuuta 2019. Vakavaraisuuspääomavaatimuksen kattamiseksi hyväksyttävät omat varat olivat 1 137 mEUR ja vähimmäispääomavaatimuksen (MCR) kattamiseksi hyväksyttävät omat varat olivat 1 103 mEUR (taulukko E1.3).

Taulukko E1.3 Vakavaraisuuspääomavaatimuksen ja vähimmäispääomavaatimuksen kattamiseksi hyväksyttävien omien varojen määrä 31. joulukuuta 2019

Pääoman laatu, Tuhatta euroa	Oman varallisuuden erä	SCR	MCR
Luokka 1	Tavanomainen osakepääoma	24 500	24 500
	Täsmätyserä	1 042 404	1 042 404
Luokka 2	Etuoikeudeltaan huonommat velat	70 000	35 844
Yhteensä	Hyväksyttävä oma varallisuus	1 136 904	1 102 749

¹⁵ Etuoikeudeltaan huonommat velat.

E2 Vakavaraisuuspääomavaatimus

Yhtiö käyttää Solvenssi II standardikaavaa. Vakavaraisuuspääomavaatimuksen laskennassa käytetään Solvenssi II sääntelyn mahdollistamaa volatiliteettikorjausta ja osakeriskin siirtymäsääntöä.

Vakavaraisuuspääoma

Yhtiön vakavaraisuuspääomavaatimus jokaiselle riskimoduulille esitetään E2.1 taulukossa. Vakavaraisuuspääomavaatimuksen laskennassa otetaan huomioon eri riskimoduulien väliset hajautusvaikutukset ja tämän johdosta summa E2.1 taulukossa ei vastaa kullekin riskimoduulille erikseen lasketujen vakavaraisuuspääomavaatimusten summaa.

Yhtiön vakavaraisuuspääomavaatimus kasvoi hieman raportointikauden aikana johtuen pääsääntöisesti osakeriskin noususta.

Yhtiön vakavaraisuuspääomavaatimus on laskenut vuoden ensimmäisen kvartaalin aikana.

Taulukko E2.1 Vakavaraisuuspääomavaatimuksen jakauma

SCR, Riskityyppi, tuhatta euroa	31. maaliskuuta 2020	31. joulukuuta 2019	31. joulukuuta 2018
Vahinkovakuutusriski	0	0	0
Henkivakuutusriski	379 546	417 921	435 750
Sairausvakuutusriski	0	0	0
Markkinariski	391 492	521 743	484 916
Vastapuoliriski	78 968	65 667	34 255
Operatiivinen riski	11 371	11 620	11 634
SCR¹	517 312	622 459	592 846

1) Hajautusvaikutus ja muut oikaisut on otettu huomioon SCR:n laskennassa

Laskennallisen verovelan muutoksen vaikutus pääomavaatimukseen on -156 mEUR 31.12.2019. Laskennallinen verovelka on 20% laskennallisista tulevista voitoista.

Solvenssi II -standardikaavan yksinkertaistaminen

Yhtiö käyttää Solvenssi II -standardikaavan korkomarginaalien alamoduulissa yksinkertaistettua laskentaa luokittelemattomien joukkolainojen vakuuksien riskipainotetun markkina-arvon laskemisessa komission delegoidun asetuksen (EU) 2015/35 mukaisesti. Yhtiö ei käytä Euroopan parlamentin ja neuvoston direktiivin 2009/138/EY 104 artiklan 7 kohdan mukaisia yrityskohtaisia parametreja.

Vähimmäispääomavaatimus ja sen laskennassa käytettävät tiedot

Yhtiön vähimmäispääomavaatimus oli 179 mEUR 31. joulukuuta 2019. Vähimmäispääomasuhde oli 615 prosenttia volatiliteettikorjaus mukaan lukien.

Vähimmäispääomavaatimuksen laskentamenettely määritellään Euroopan parlamentin ja neuvoston direktiivissä 2009/138/EY sekä komission delegoidussa asetuksessa (EU) 2015/35. Yhtiön alla olevissa laskelmissa on käytetty lineaarista vähimmäispääomavaatimusta, joka liittyy vakuutusteknisen vastuvelan kokoon ja rakenteeseen, vakavaraisuuspääomavaatimukseen sekä henkivakuutusyhtiöön liittyvää MCR:n absoluuttista vähimmäistasoa, kuten aiemmin mainitussa lainsäädännössä on määrätty. Vähimmäispääomavaatimuksessa ei ole tapahtunut mitään olennaisia muutoksia raportointikauden aikana.

Taulukko E2.2 Vähimmäispääomavaatimuksen jakauma 31. joulukuuta 2019

Tuhatta euroa	31. joulukuuta 2019
Lineaarinen MCR	179 222
SCR	622 459
MCR:n enimmäistaso	280 107
MCR:n vähimmäistaso	155 615
Yhdistetty MCR	179 222
MCR:n absoluuttinen vähimmäistaso	3 700
MCR	179 222

Vakavaraisuusasema

Yhtiön vakavaraisuus 31. joulukuuta 2018 oli 201 prosenttia, ja volatiliteettikorjauksen vaikutus vakavaraisuuteen oli 6 prosenttiyksikköä. Yhtiön vakavaraisuus 31. joulukuuta 2019 oli 183 prosenttia, ja volatiliteettikorjauksen vaikutus vakavaraisuuteen oli 2 prosenttiyksikköä.

Yhtiön vakavaraisuus 31. maaliskuuta 2020 oli 200 prosenttia, ja volatiliteettikorjauksen vaikutus vakavaraisuuteen oli 15 prosenttiyksikköä.

E3 Duraatiopohjaisen osakeriskialaosion käyttö vakavaraisuuspääomavaatimuksen laskennassa

Yhtiö ei käytä duraatiopohjaista osakeriskialaosiota vakavaraisuuspääomavaatimuksen laskennassa.

E4 Käytetyn standardikaavan ja käytettyjen sisäisten mallien väliset erot

Yhtiö ei käytä sisäisiä malleja.

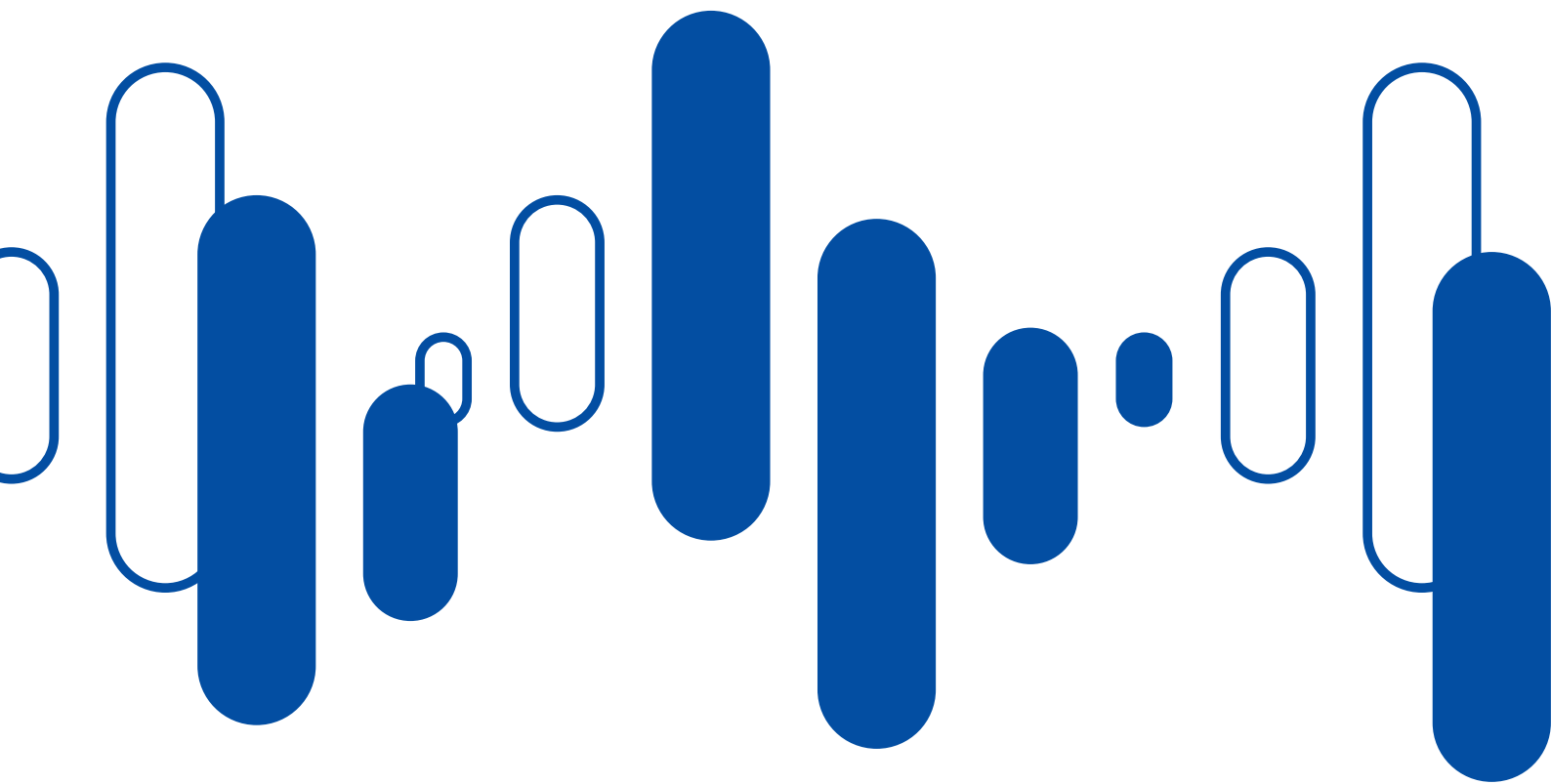
E5 Vähimmäispääomavaatimuksen ja vakavaraisuuspääomavaatimuksen täyttämättä jättäminen

Yhtiön vakavaraisuuspääoma täytti vaatimukset koko vuoden 2019 ajan.

E6 Muut tiedot

Muita olennaisia tietoja Yhtiön pääoman hallintaan liittyen ei raportointikaudella ole.

Liitteet



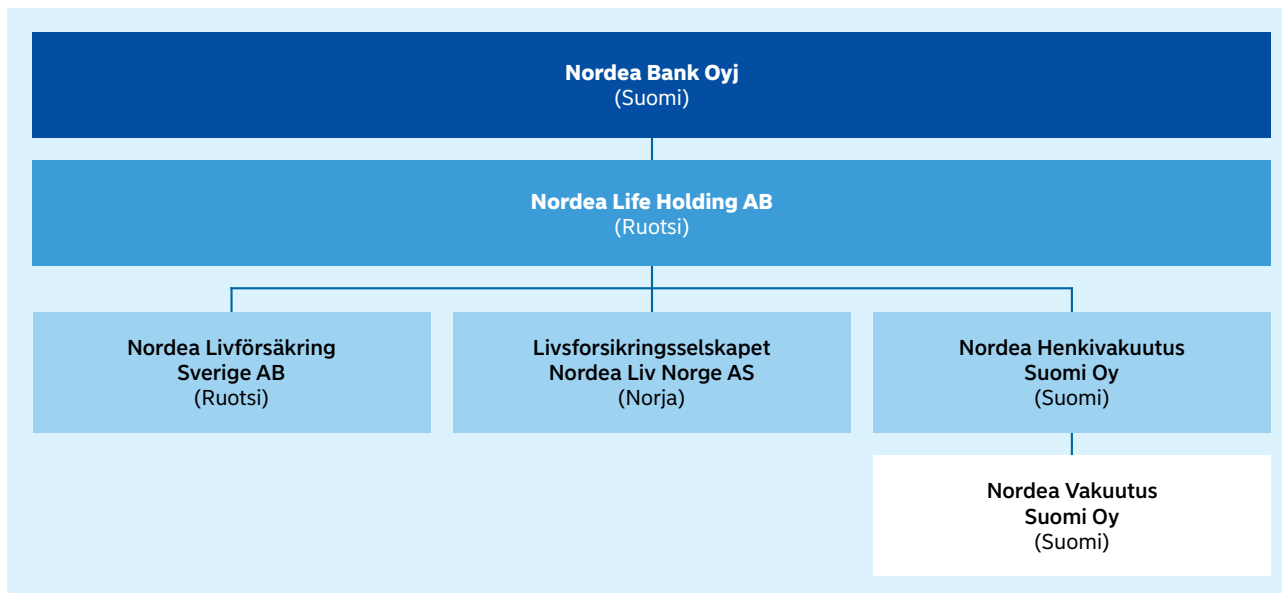
Liite 1

Lyhenteet

EIOPA	Euroopan vakuutus- ja lisäeläkeviranomainen
FAS	Suomen kirjanpitoikäytäntö / Finnish Accounting Standards
IFRS	International Financial Reporting Standards
MCR	Vähimmäispääomavaatimus / Minimum Capital Requirement
NLP	Nordea Life and Pensions
NLP-FI	Nordea Henkivakuutus Suomi Oy
NLH AB	Nordea Life Holding AB
ORSA	Riski- ja vakavaraisuusarvio / Own Risk and Solvency Assessment
OTC	Over-the-counter, pörssin päälistan ulkopuolinen
QRA	Laatu- ja riskianalyysi / Quality and Risk Assessment
RCSA	Riskien ja kontrollien itsearviointi
SCR	Vakavaraisuuspääomavaatimus / Solvency Capital Requirement

Liite 2

NLP-konsernin juridinen rakenne



Liite 3

Tase 31. joulukuuta 2019

Varat

Tuhatta euroa	Solvensi II	FAS
Liikearvo	N/A	0
Aktivoidut hankintamenot	N/A	0
Aineettomat hyödykkeet	0	0
Laskennalliset verosaamiset	0	0
Eläke-etuksien ylijäämä	0	0
Aineelliset käyttöomaisuushyödykkeet (omassa käytössä)	0	0
Sijoitukset (muut kuin indeksi- ja sijoitussidonnaisiin sopimusten katteena olevat varat)	2 255 676	2 085 757
Kiinteistöt (muut kuin omassa käytössä olevat)	237 821	0
Omistussuudet sidosryyksissä, mukaan lukien omistusyhteydet	7 801	217 431
Osakkeet	37 546	256 022
Osakkeet – Listatut	37 546	23 298
Osakkeet – Listaamattomat	0	232 725
Joukkovelkakirjalainat	1 208 927	1 169 437
Valtion joukkovelkakirjalainat	723 804	618 887
Yrityslainat	472 797	550 550
Strukturoidut velkakirjat	10 096	0
Vakuudelliset arvopaperit	2 230	0
Sijoitusrahastot	763 221	336 354
Johdannaiset	361	0
Talletukset, jotka eivät kuulu muihin rahavaroihin	0	0
Muut sijoitukset	0	0
Indeksi- ja sijoitussidonnaisiin sopimuksiin sijoitetut varat	15 599 663	15 612 038
Kiinnelainat ja muut lainat	0	0
Lainat, joiden vakuutena on vakuutus sopimus	0	0
Kiinnelainat ja muut lainat yksityishenkilöille	0	0
Muut kiinnelainat ja lainat	0	0
Saamiset jälleenvakuutus sopimuksista:	0	0
Vahinkovakuutus ja NSLT-sairausvakuutus	0	0
Vahinkovakuutus, ilman sairausvakuutusta	0	0
NSLT-sairausvakuutus	0	0
Henkivakuutus ja SLT-sairausvakuutus, ilman sairausvakuutusta ja indeksi- ja sijoitussidonnaisia sopimuksia	0	0
SLT-sairausvakuutus	0	0
Henkivakuutus, ilman sairausvakuutusta ja indeksi- ja sijoitussidonnaisia sopimuksia	0	0
Indeksi- ja sijoitussidonnainen henkivakuutus	0	0
Jälleenvakuutus talletteet	0	0
Vakuutussaamiset ja saamiset vakuutusedustajilta	3 412	3 412
Saamiset jälleenvakuutus toiminnasta	0	0
Muut saamiset (myyntisaamiset, ei vakuutuksiin liittyvät)	0	10 012
Omat osakkeet (suorassa omistuksessa olevat)	0	0
Oman varallisuuden eriin tai maksettaviksi määrättyyn mutta vielä maksamattomaan alkupääomaan liittyvät saamiset	0	0
Rahavarat	204 753	181 464
Kaikki muut varat, joita ei ole esitetty muualla	30 068	43 219
Varat yhteensä	18 093 572	17 829 390

Tase 31. joulukuuta 2019, jatkuu.

Velat

Tuhatta euroa	Solvenssi II	FAS
Vakuutustekninen vastuovelka – Vahinkovakuutus	0	0
Vakuutustekninen vastuovelka – Vahinkovakuutus (ilman sairausvakuutusta)	0	0
Vakuutustekninen vastuovelka kokonaisuutena laskettuna	0	0
Paras estimaatti	0	0
Riskimarginaali	0	0
Vakuutustekninen vastuovelka – NSLT-sairausvakuutus	0	0
Vakuutustekninen vastuovelka kokonaisuutena laskettuna	0	0
Paras estimaatti	0	0
Riskimarginaali	0	0
Vakuutustekninen vastuovelka – Henkivakuutus (ilman indeksi- ja sijoitussidonnaisia sopimuksia)	1 951 052	1 759 509
Vakuutustekninen vastuovelka – SLT-sairausvakuutus	0	0
Vakuutustekninen vastuovelka kokonaisuutena laskettuna	0	0
Paras estimaatti	0	0
Riskimarginaali	0	0
Vakuutustekninen vastuovelka – Henkivakuutus (ilman sairausvakuutusta sekä indeksi- ja sijoitussidonnaisia sopimuksia)	1 951 052	1 759 509
Vakuutustekninen vastuovelka kokonaisuutena laskettuna	0	0
Paras estimaatti	1 931 862	0
Riskimarginaali	19 189	0
Vakuutustekninen vastuovelka – Indeks- ja sijoitussidonnainen toiminta	14 795 684	15 642 615
Vakuutustekninen vastuovelka kokonaisuutena laskettuna	0	0
Paras estimaatti	14 639 331	0
Riskimarginaali	156 353	0
Muu vakuutustekninen vastuovelka		0
Ehdolliset velat	0	0
Muut varaukset kuin vakuutustekninen vastuovelka	0	0
Eläkevelvoitteet	0	0
Jälleenvakuuttajilta pidätetyt talletteet	0	0
Laskennalliset verovelat	183 894	0
Johdannaiset	0	0
Velat luottolaitoksille	0	0
Velat kotimaan luottolaitoksille	0	0
Velat muualla euroalueella oleville luottolaitoksille	0	0
Velat euroalueen ulkopuolisille luottolaitoksille	0	0
Muut rahoitusvelat kuin velat luottolaitoksille	0	0
Velat ei-luottolaitoksille	0	0
Velat kotimaan ei-luottolaitoksille	0	0
Velat muualla euroalueella oleville ei-luottolaitoksille	0	0
Velat euroalueen ulkopuolisille ei-luottolaitoksille	0	0
Muut rahoitusvelat (liikkeeseen lasketut velkapaperit)	0	0
Vakuutusvelat ja velat vakuutusedustajille	398	398
Jälleenvakuutusvelat	41	41
Velat (ostovelat, ei vakuutusvelat)	703	703
Etuoikeudeltaan huonommat velat	70 000	70 000
Omaan perusvarallisuuteen kuulumattomat etuoikeudeltaan huonommat velat	0	0
Omaan perusvarallisuuteen kuuluvat etuoikeudeltaan huonommat velat	70 000	70 000
Kaikki muut velat, joita ei ole esitetty muualla	24 896	24 807
Velat yhteensä	17 026 667	17 498 074
Ylijäämä, jonka verran varat ovat velkoja suuremmat	1 066 904	331 316

Liite 4

Kvantitatiiviset raportointitaulukot

QRT taulukko	QRT taulukon nimi
SE.02.01.16	Tase sisältäen EKP:n lisäykset
S.05.01.02	Vakuutusmaksut, korvaukset ja kulut vakuutuslajeittain
S.12.01.02	Henkivakuutuksen ja SLT-sairausvakuutuksen vakuutustekninen vastuuelka
S.22.01.21	Pitkäaikaisia takuita koskevien toimenpiteiden ja siirtymätoimenpiteiden vaikutukset
S.23.01.01	Oma varallisuus
S.25.01.21	Vakavaraisuuspääomavaatimus (SCR) – Standardikaavaa käyttävät yritykset
S.28.01.01	Vähimmäispääomavaatimus (MCR) – Vain henkivakuutus- tai vahinkovakuutustoiminta tai jälleenvakuutustoiminta

SE.02.01.16

Tase sisältäen EKP:n lisäykset

Varat

	Solvensi II arvo
	C0010
Liikearvo	
Aktivoidut hankintamenot	
Aineettomat hyödykkeet	
Laskennalliset verosaamiset	
Eläke-etuuksien ylijäämä	
Aineelliset käyttöomaisuushyödykkeet (omassa käytössä)	
Sijoitukset (muut kuin indeksi- ja sijoitussidonnaisiin sopimusten katteena olevat varat)	
Kiinteistöt (muut kuin omassa käytössä olevat)	
Omistussuudet sidosyrityksissä, mukaan lukien omistusyhteydet	
Osakkeet	
Osakkeet – Listatut	
Osakkeet – Listaamattomat	
Joukkovelkakirjalainat	
Valtion joukkovelkakirjalainat	
Yrityslainat	
Strukturoidut velkakirjat	
Vakuudelliset arvopaperit	
Yhteistä sijoitustoimintaa harjoittavat yritykset	
Johdannaiset	
Talletukset, jotka eivät kuulu muihin rahavaroihin	
Muut sijoitukset	
Indeksi- ja sijoitussidonnaisiin sopimuksiin sijoitetut varat	
Kiinnelainat ja muut lainat	
Lainat, joiden vakuutena on vakuutus sopimus	
Kiinnelainat ja muut lainat yksityishenkilöille	
Muut kiinnelainat ja lainat	
Jälleenvakuutus sopimuksista olevat saamiset:	
Vahinkovakuutus ja NSLT-sairausvakuutus	
Vahinkovakuutus, ilman sairausvakuutusta	
NSLT-sairausvakuutus	
Henkivakuutus ja SLT-sairausvakuutus, ilman sairausvakuutusta ja indeksi- ja sijoitussidonnaisia sopimuksia	
SLT-sairausvakuutus	
Henkivakuutus, ilman sairausvakuutusta ja indeksi- ja sijoitussidonnaisia sopimuksia	
Indeksi- ja sijoitussidonnainen henkivakuutus	
Jälleenvakuutus talletteet	
Vakuutussaamiset ja saamiset vakuutusedustajilta	
Saamiset jälleenvakuutustoiminnasta	
Muut saamiset (myyntisaamiset, ei vakuutuksiin liittyvät)	
Omat osakkeet (suorassa omistuksessa olevat)	
Oman varallisuuden eriin tai maksettaviksi määrättyyn mutta vielä maksamattomaan alkupääomaan liittyvät saamiset	
Rahavarat	
Kaikki muut varat, joita ei ole esitetty muualla	
Varat yhteensä	18 093 572

SE.02.01.16

Tase sisältäen EKP:n lisäykset, jatkuu.

Velat

	Solvenssi II arvo
	C0010
	
Vakuutustekninen vastuovelka – Vahinkovakuutus	R0510 –
Vakuutustekninen vastuovelka – Vahinkovakuutus (ilman sairausvakuutusta)	R0520 –
Vakuutustekninen vastuovelka kokonaisuutena laskettuna	R0530 –
Paras estimaatti	R0540 –
Riskimarginaali	R0550 –
Vakuutustekninen vastuovelka – NSLT-sairausvakuutus	R0560 –
Vakuutustekninen vastuovelka kokonaisuutena laskettuna	R0570 –
Paras estimaatti	R0580 –
Riskimarginaali	R0590 –
Vakuutustekninen vastuovelka – Henkivakuutus (ilman indeksi- ja sijoitussidonnaisia sopimuksia)	R0600 1 951 052
Vakuutustekninen vastuovelka – SLT-sairausvakuutus	R0610 –
Vakuutustekninen vastuovelka kokonaisuutena laskettuna	R0620 –
Paras estimaatti	R0630 –
Riskimarginaali	R0640 –
Vakuutustekninen vastuovelka – Henkivakuutus (ilman sairausvakuutusta sekä indeksi- ja sijoitussidonnaisia sopimuksia)	R0650 1 951 052
Vakuutustekninen vastuovelka kokonaisuutena laskettuna	R0660 –
Paras estimaatti	R0670 1 931 862
Riskimarginaali	R0680 19 189
Vakuutustekninen vastuovelka – indeksi- ja sijoitussidonnaiset sopimukset	R0690 14 795 684
Vakuutustekninen vastuovelka kokonaisuutena laskettuna	R0700 –
Paras estimaatti	R0710 14 639 331
Riskimarginaali	R0720 156 353
Muu vakuutustekninen vastuovelka	
Ehdolliset velat	R0740 –
Muut varaukset kuin vakuutustekninen vastuovelka	R0750 –
Eläkevelvoitteet	R0760 –
Jälleenvakuuttajilta pidätetyt talletteet	R0770 –
Laskennalliset verovelat	R0780 183 894
Johdannaiset	R0790 –
Velat luottolaitoksille	R0800 –
Velat kotimaan luottolaitoksille	ER0801 –
Velat muualla euroalueella oleville luottolaitoksille	ER0802 –
Velat euroalueen ulkopuolisille luottolaitoksille	ER0803 –
Muut rahoitusvelat kuin velat luottolaitoksille	R0810 –
Velat ei-luottolaitoksille	ER0811 –
Velat kotimaan ei-luottolaitoksille	ER0812 –
Velat muualla euroalueella oleville ei-luottolaitoksille	ER0813 –
Velat euroalueen ulkopuolisille ei-luottolaitoksille	ER0814 –
Muut rahoitusvelat (liikkeeseen lasketut velkapaperit)	ER0815 –
Vakuutusvelat ja velat vakuutusedustajille	R0820 398
Jälleenvakuutusvelat	R0830 41
Muut velat (ostovelat, ei vakuutuksiin liittyvät)	R0840 703
Etuoikeudeltaan huonommat velat	R0850 70 000
Omaan perusvarallisuuteen kuulumattomat etuoikeudeltaan huonommat velat	R0860 –
Omaan perusvarallisuuteen kuuluvat etuoikeudeltaan huonommat velat	R0870 70 000
Kaikki muut velat, joita ei ole esitetty muualla	R0880 24 896
Velat yhteensä	R0900 17 026 667
Ylijäämä, jonka verran varat ovat velkoja suuremmat	R1000 1 066 904

S.05.01.02

Vakuutusmaksut, korvaukset ja kulut vakuutuslajeittain

	Vakuutuslaji – henkivakuutusvelvoitteet						Henkijälleenvakuutusvelvoitteet		Yhteensä
	Sairaus- vakuutukset	Ylijäämään oikeuttavat vakuutukset	Indeksi- ja sijoitussidonnai- set vakuutukset	Muut henkivakuutukset	Vahinkovakuutus- sopimuksiin pohjautu- vat ja sairausvakuutus- velvoitteisiin liittyvät annuiteetit	Vahinkovakuutus- sopimuksiin pohjautu- vat ja muihin kuin sairaus- vakuutusvelvoitteisiin liittyvät annuiteetit	Sairausjälle- vakuutukset	Henkijälle- vakuutukset	
	C0210	C0220	C0230	C0240	C0250	C0260	C0270	C0280	
Vakuutusmaksutulo									
Brutto	R1410	-	20 534	2 007 594	36 110	-	-	-	2 064 239
Jälleenvakuuttajien osuus	R1420	-	-	-	-	-	-	-	525
Netto	R1500	-	20 534	2 007 594	36 110	-	-	-	2 063 714
Vakuutusmaksutuotot									
Brutto	R1510	-	20 534	2 007 594	37 123	-	-	-	2 065 251
Jälleenvakuuttajien osuus	R1520	-	-	-	525	-	-	-	525
Netto	R1600	-	20 534	2 007 594	36 598	-	-	-	2 064 726
Korvauskulut									
Brutto	R1610	-	77 882	2 453 810	5 692	-	-	-	2 537 384
Jälleenvakuuttajien osuus	R1620	-	-	-	-	-	-	-	-
Netto	R1700	-	77 882	2 453 810	5 692	-	-	-	2 537 384
Muun vakuutusteknisen vastuun muutokset									
Brutto	R1710	-	-	-	-	-	-	-	-
Jälleenvakuuttajien osuus	R1720	-	-	-	-	-	-	-	-
Netto	R1800	-	-	-	-	-	-	-	-
Aiheutuneet kulut	R1900	-	13 778	19 186	5 510	-	-	-	-
Muut kulut	R2500								547
Kulut yhteensä	R2600								39 022

S.12.01.02

Henkivakuutuksen ja SLT-sairausvakuutuksen vakuutustekninen vastuuelva

Vakuutustekninen vastuuelva kokonaisuutena laskettuna

Saamiset yhteensä jälleenvakuutus- ja erillisyhtiöiltä ja rajoitetusta jälleenvakuutuksesta oikaistuna ennustetuilla tappioilla, jotka johtuvat vastapuolen maksukyvyttömyydestä ja liittyvät kokonaisuutena laskettuun vakuutustekniseen vastuuelvaan

Vakuutustekninen vastuuelva laskettuna parhaan estimaatin ja riskimarginaalin summana

Paras estimaatti

Bruttomääräinen paras estimaatti

Saamiset yhteensä jälleenvakuutus- ja erillisyhtiöiltä ja rajoitetusta jälleenvakuutuksesta oikaistuna ennustetuilla tappioilla, jotka johtuvat vastapuolen maksukyvyttömyydestä

Paras estimaatti, josta on vähennetty saamiset jälleenvakuutus- ja erillisyhtiöiltä ja rajoitetusta jälleenvakuutuksesta – Yhteensä

Riskimarginaali

Vakuutusteknisen vastuuelvan siirtymätoimenpiteen määrä

Vakuutustekninen vastuuelva kokonaisuutena laskettuna

Paras estimaatti

Riskimarginaali

Vakuutustekninen vastuuelva – Yhteensä

	Indeksi- ja sijoitussidonnainen vakuutus				Muu henkivakuutus			Vahinkovakuutus- ja sairausvakuutus- sopimuksiin pohjautuvat ja muuhun vakuutusvelvoitteeseen kuin sairausvakuutusvelvoitteisiin liittyvät annuiteetit	Hyväksytyt jälleenvakuutus	Yhteensä (muu henkivakuutus kuin sairausvakuutus, mukaan lukien sijoitussidonnainen vakuutus)
	Ylijäämään oikeuttava vakuutus	Optioita ja takuita sisältämättömät sopimukset	Optioita tai takuita sisältävät sopimukset		Optioita ja takuita sisältämättömät sopimukset	Optioita tai takuita sisältävät sopimukset				
	C0020	C0030	C0040	C0050	C0060	C0070	C0080	C0090	C0100	C0150
R0010	-	-			-			-	-	-
R0020	-	-			-			-	-	-
R0030	2 020 378		14 595 119	44 212		-88 515	-	-	-	16 571 193
R0080	-		-	-		-	-	-	-	-
R0090	2 020 378		14 595 119	44 212		-88 515	-	-	-	16 571 193
R0100	3 586	156 353			15 603			-	-	175 542
R0110	-	-			-			-	-	-
R0120	-		-	-		-	-	-	-	-
R0130	-				-			-	-	-
R0200	2 023 964	14 795 684			-72 912			-	-	16 746 735

Vakuutustekninen vastuuelva kokonaisuutena laskettuna

Saamiset yhteensä jälleenvakuutus- ja erillisyhtiöiltä ja rajoitetusta jälleenvakuutuksesta oikaistuna ennustetuilla tappioilla, jotka johtuvat vastapuolen maksukyvyttömyydestä ja liittyvät kokonaisuutena laskettuun vakuutustekniseen vastuuelvaan

Vakuutustekninen vastuuelva laskettuna parhaan estimaatin ja riskimarginaalin summana

Paras estimaatti

Bruttomääräinen paras estimaatti

Saamiset yhteensä jälleenvakuutus- ja erillisyhtiöiltä ja rajoitetusta jälleenvakuutuksesta oikaistuna ennustetuilla tappioilla, jotka johtuvat vastapuolen maksukyvyttömyydestä

Paras estimaatti, josta on vähennetty saamiset jälleenvakuutus- ja erillisyhtiöiltä ja rajoitetusta jälleenvakuutuksesta – Yhteensä

Riskimarginaali

Vakuutusteknisen vastuuelvan siirtymätoimenpiteen määrä

Vakuutustekninen vastuuelva kokonaisuutena laskettuna

Paras estimaatti

Riskimarginaali

Vakuutustekninen vastuuelva – Yhteensä

	Sairausvakuutus (ensivakuutus)			Vahinkovakuutus- ja sairausvakuutus- sopimuksiin pohjautuvat ja sairausvakuutusvelvoitteisiin liittyvät annuiteetit	Sairausvakuutus (hyväksytyt jälleenvakuutus)	Yhteensä (SLT-sairausvakuutus)
	Optioita ja takuita sisältämättömät sopimukset	Optioita tai takuita sisältävät sopimukset				
	C0160	C0170	C0180	C0190	C200	C210
R0010	-			-	-	-
R0020	-			-	-	-
R0030		-	-	-	-	-
R0080		-	-	-	-	-
R0090		-	-	-	-	-
R0100	-			-	-	-
R0110	-			-	-	-
R0120		-	-	-	-	-
R0130	-			-	-	-
R0200	-			-	-	-

S.22.01.21

Pitkäaikaisia takuita koskevien toimenpiteiden ja siirtymätoimenpiteiden vaikutukset

	Pitkäaikaisia takuita koskevien toimenpiteiden ja siirtymätoimenpiteiden määrä	Vakuutusteknisen vastuuvetan siirtymätoimenpiteen vaikutukset	Korkojen siirtymätoimenpiteen vaikutukset	Nollatun volatilitteittikorjauksen vaikutukset	Nollatun vastaavuuskorjauksen vaikutukset
	C0010	C0030	C0050	C0070	C0090
Vakuutustekninen vastuuvetka	R0010 16 746 735	–	–	13 745	–
Oma perusvarallisuus	R0020 1 136 904	–	–	–10 996	–
Vakavaraisuuspääomavaatimuksen täyttämiseksi hyväksyttävä oma varallisuus	R0050 1 136 904	–	–	–10 996	–
Vakavaraisuuspääomavaatimus	R0090 622 459	–	–	1 156	–
Vähimmäispääomavaatimuksen täyttämiseksi hyväksyttävä oma varallisuus	R0100 1 102 749	–	–	–10 897	–
Vähimmäispääomavaatimus	R0110 179 222	–	–	492	–

**S.23.01.01
Oma varallisuus**

Oma perusvarallisuus ennen delegoidun asetuksen (EU) 2015/35 68 artiklan mukaisia muilla rahoitusaloilla olevien omistusyhteyksien vähennyksiä

Tavanomainen osakepääoma (joka sisältää omat osakkeet)

Tavanomaiseen osakepääomaan liittyvä ylikurssirahasto

Alkupääoma, jäsenten maksuosuudet tai niitä vastaavat oman perusvarallisuuden erät keskinäisten tai niitä vastaavien yritysten osalta

Etuoikeudeltaan huonommat jäsenten keskinäiset rahastot

Ylijäämävarallisuus

Etuoikeutetut osakkeet

Etuoikeutettuihin osakkeisiin liittyvä ylikurssirahasto

Täsmäytserä

Etuoikeudeltaan huonommat velat

Laskennallisten nettoverosaamisten arvoa vastaava määrä

Muut valvontaviranomaisen omaksi perusvarallisuudeksi hyväksymät erät, joita ei ole esitetty edellä

Tilinpäätöksen oma varallisuus, jota ei pitäisi esittää täsmäytseränä ja joka ei täytä Solvenssi II:n mukaisen oman varallisuuden luokitteluperusteita

Tilinpäätöksen oma varallisuus, jota ei pitäisi esittää täsmäytseränä ja joka ei täytä Solvenssi II:n mukaisen oman varallisuuden luokitteluperusteita

Vähennykset

Rahoitus- ja luottolaitoksiin olevien omistusyhteyksien vähennykset

Oma perusvarallisuus yhteensä vähennysten jälkeen

Oma lisävarallisuus

Maksamaton tavanomainen osakepääoma, joka on maksettava vaadittaessa mutta jota ei ole vielä vaadittu maksettavaksi

Maksamaton eikä vielä maksettavaksi vaadittu alkupääoma, jäsenten maksuosuudet tai vastaavat oman perusvarallisuuden erät, jotka on maksettava vaadittaessa, keskinäisten tai niitä vastaavien yritysten osalta

Maksamattomat etuoikeutetut osakkeet, jotka on maksettava vaadittaessa mutta joita ei ole vielä vaadittu maksettaviksi

Oikeudellisesti sitova sitoumus merkitä ja maksaa etuoikeudeltaan huonommat velat vaadittaessa

Direktiivin 2009/138/EY 96 artiklan 2 kohdan nojalla annetut remburssit ja takuut

Muut kuin direktiivin 2009/138/EY 96 artiklan 2 kohdan nojalla annetut remburssit ja takuut

Jäseniltä direktiivin 2009/138/EY 96 artiklan 3 kohdan ensimmäisen alakohdan nojalla vaaditut lisämaksut

Jäseniltä vaaditut lisämaksut – Muut kuin direktiivin 2009/138/EY 96 artiklan 3 kohdan ensimmäisen alakohdan nojalla vaaditut

Muu oma lisävarallisuus

Oma lisävarallisuus yhteensä

Käytettävissä oleva ja hyväksyttävä oma varallisuus

SCR:n täyttämiseksi käytettävissä oleva oma varallisuus yhteensä

MCR:n täyttämiseksi käytettävissä oleva oma varallisuus yhteensä

SCR:n täyttämiseksi hyväksyttävä oma varallisuus yhteensä

MCR:n täyttämiseksi hyväksyttävä oma varallisuus yhteensä

SCR

MCR

Hyväksyttävän oman varallisuuden ja SCR:n suhdeluku

Hyväksyttävän oman varallisuuden ja MCR:n suhdeluku

	Yhteensä	Luokka 1 (T1) – käytettävissä rajoituksetta	Luokka 1 (T1) – käytettävissä rajoitetusti	Luokka 2 (T2)	Luokka 3 (T3)
	C0010	C0020	C0030	C0040	C0050
R0010	24 500	24 500			
R0030	–	–			
R0040	–	–			
R0050	–		–	–	–
R0070	–	–			
R0090	–		–	–	–
R0110	–		–	–	–
R0130	1 042 404	1 042 404			
R0140	70 000		–	70 000	–
R0160	–				–
R0180	–	–	–	–	–
R0220	–				
R0230	–	–	–	–	–
R0290	1 136 904	1 066 904	–	70 000	–
R0300	–			–	
R0310	–			–	
R0320	–			–	–
R0330	–			–	–
R0340	–			–	
R0350	–			–	–
R0360	–			–	
R0370	–			–	–
R0390	–			–	–
R0400	–			–	–
R0500	1 136 904	1 066 904	–	70 000	–
R0510	1 136 904	1 066 904	–	70 000	
R0540	1 136 904	1 066 904	–	70 000	–
R0550	1 102 749	1 066 904	–	35 844	
R0580	622 459				
R0600	179 222				
R0620	1,83				
R0640	6,15				

S.23.01.01**Oma varallisuus****S.23.01.01.02****Täsmätyserä****Täsmätyserä**

Ylijäämä jonka verran varat ovat velkoja suuremmat

Omat osakkeet (suorassa ja välillisessä omistuksessa olevat)

Odotettavissa olevat osingot voitonjaot ja maksut

Muut oman perusvarallisuuden erät

Vastaavuuskorjauskantoja ja erillään pidettäviä rahastoja koskevat sidotun oman pääoman erien korjaukset

Täsmätyserä**Odotettavissa olevat voitot**

Tuleviin vakuutusmaksuihin sisältyvät odotettavissa olevat voitot (EPIFP) – Henkivakuutus

Tuleviin vakuutusmaksuihin sisältyvät odotettavissa olevat voitot (EPIFP) – Vahinkovakuutus

Tuleviin vakuutusmaksuihin sisältyvät odotettavissa olevat voitot (EPIFP) yhteensä

	C0060
R0700	1 066 904
R0710	–
R0720	–
R0730	24 500
R0740	–
R0760	1 042 404
R0770	100 965
R0780	–
R0790	100 965

S.25.01.21**Vakavaraisuuspääomavaatimus (SCR) – Standardikaavaa käyttävät yritykset**

Markkinariski

Vastapuoliriski

Henkivakuutusriski

Sairausvakuutusriski

Vahinkovakuutusriski

Hajautus

Aineettomien hyödykkeiden riski

Perus-SCR

	Brutto-SCR	Yrityskohtaiset parametrit	Yksinkertaistukset
	C0110	C0090	C0100
R0010	521 743		
R0020	65 667		
R0030	417 921	–	–
R0040	0	–	–
R0050	0	–	–
R0060	–236 526		
R0070	0		
R0100	768 806		

SCR:n laskenta

Operatiivinen riski

Vakuutustekniseen vastuovelkaan liittyvä tappioiden vaimennusvaikutus

Laskennallisiin veroihin liittyvä tappioiden vaimennusvaikutus

Direktiivin 2003/41/EY 4 artiklan mukaisesti harjoitettavaa liiketoimintaa koskeva pääomavaatimus

SCR, ilman pääomavaatimuksen korotusta

Jo tehdyt pääomavaatimuksen korotukset

SCR

SCR:ää koskevat muut tiedot

Duraatiopohjaista osakeriskiä koskevan alariskiosion pääomavaatimus

Jäljellä olevaa osaa koskevan nimellisen SCR:n kokonaismäärä

Erillään pidettäviä rahastoja koskevien nimellisten SCR:ien kokonaismäärä

Vastaavuuskorjauskantojen nimellisten SCR:ien kokonaismäärä

Erillään pidettävien rahastojen nimellisten SCR:ien yhdistämisestä johtuvat hajautusvaikutukset 304 artiklaa varten

	C0100
R0130	11 620
R0140	–2 352
R0150	–155 615
R0160	0
R0200	622 459
R0210	0
R0220	622 459
R0400	0
R0410	622 459
R0420	0
R0430	0
R0440	0

S.28.01.01

Vähimmäispääomavaatimus (MCR) – Vain henkivakuutus- tai vahinkovakuutustoiminta tai jälleenvakuutustoiminta

S.28.01.01.01

Vahinkovakuutus- ja vahinkojälleenvakuutusvelvoitteisiin sovellettava lineaarisen kaavan osa

	C0110
MCRNL -tulos	R0010
	-

S.28.01.01.02

	Nettomääräinen (vähennettynä jälleenvakuutusosimusten/erillisyyhtiöiden osuudella) paras estimaatti ja vakuutustekninen vastuovelka kokonaisuutena laskettuna	Nettomääräinen (vähennettynä jälleenvakuutusosimusten osuudella) vakuutusmaksutulo viimeisten 12 kuukauden ajalta
	C0020	C0030
Sairauskuluvakuutus ja sen suhteellinen jälleenvakuutus	R0020	-
Vakuutus ansiotulon menetyksen varalta ja sen suhteellinen jälleenvakuutus	R0030	-
Työntekijän tapaturmavakuutus ja sen suhteellinen jälleenvakuutus	R0040	-
Moottoriajoneuvon vastuuvakuutus ja sen suhteellinen jälleenvakuutus	R0050	-
Muu moottoriajoneuvovakuutus ja sen suhteellinen jälleenvakuutus	R0060	-
Meri-, ilmailu- ja kuljetusvakuutus ja sen suhteellinen jälleenvakuutus	R0070	-
Palo- ja muu omaisuusvahinkovakuutus ja sen suhteellinen jälleenvakuutus	R0080	-
Yleinen vastuuvakuutus ja sen suhteellinen jälleenvakuutus	R0090	-
Luotto- ja takausvakuutus ja sen suhteellinen jälleenvakuutus	R0100	-
Oikeusturvavakuutus ja sen suhteellinen jälleenvakuutus	R0110	-
Matka-apuvakuutus ja sen suhteellinen jälleenvakuutus	R0120	-
Vakuutus muiden taloudellisten menetysten varalta ja sen suhteellinen jälleenvakuutus	R0130	-
Sairausvakuutuksen ei-suhteellinen jälleenvakuutus	R0140	-
Vastuuvakuutuksen ei-suhteellinen jälleenvakuutus	R0150	-
Meri-, ilmailu- ja kuljetusvakuutuksen ei-suhteellinen jälleenvakuutus	R0160	-
Omaisuusvakuutuksen ei-suhteellinen jälleenvakuutus	R0170	-

S.28.01.01.03

Henkivakuutus- ja henkijälleenvakuutusvelvoitteisiin sovellettava lineaarisen kaavan osa

	C0040
MCRL -tulos	R0200
	179 222

S.28.01.01.04

	Nettomääräinen (vähennettynä jälleenvakuutusosimusten/erillisyyhtiöiden osuudella) paras estimaatti ja vakuutustekninen vastuovelka kokonaisuutena laskettuna	Nettomääräinen (vähennettynä jälleenvakuutusosimusten/erillisyyhtiöiden osuudella) riskisumma yhteensä
	C0050	C0060
Oikeuden ylijäämään sisältävät velvoitteet – Taatut etuudet	R0210	1 995 151
Oikeuden ylijäämään sisältävät velvoitteet – Tulevat harkinnanvaraiset lisäetuudet	R0220	25 226
Indeksi- ja sijoitussidonnaiset vakuutusvelvoitteet	R0230	14 639 331
Muut henki(jälleenvakuutus- ja sairaus(jälleenvakuutus)velvoitteet	R0240	-
Kaikkien henki(jälleenvakuutus)velvoitteiden riskisumma yhteensä	R0250	6 054 210

S.28.01.01.05

Kokonais-MCR:n laskenta

	C0070
Lineaarinen MCR	R0300
	179 222
SCR	R0310
	622 459
MCR:n enimmäistaso	R0320
	280 107
MCR:n vähimmäistaso	R0330
	155 615
Yhdistetty MCR	R0340
	179 222
MCR:n absoluuttinen vähimmäistaso	R0350
	3 700
MCR	R0400
	179 222