

Nordea



**Vakavaraisuutta ja taloudellista
tilaa koskeva kertomus 2023**

Nordea Vakuutus Suomi Oy

Sisällysluettelo

Johdanto	3	D Vakavaraisuuden arvioimiseksi tehtävät arvostukset	21
Yhteenveto	4	D1 Varat	22
Sammanfattning	5	D2 Vakuutustekninen vastuuvelka	22
A Liiketoiminta ja tulos	6	D3 Muut velat	23
A1 Liiketoiminta	7	D4 Vaihtoehtoiset arvostusmenetelmät	23
A2 Vakuutustoiminnan tuloksellisuus	8	D5 Muut tiedot	23
A3 Sijoitustoiminnan tuloksellisuus	8	E Pääoman hallinta	24
A4 Muiden toimien tuloksellisuus	8	E1 Omat varat	25
A5 Muut tiedot	8	E2 Vakavaraisuuspääomavaatimus ja vähimmäispääomavaatimus	26
B Hallintojärjestelmä	9	E3 Duraatiopohjaisen osakeriskialaosion käyttö vakavaraisuuspääomavaatimuksen laskennassa	26
B1 Yleistä tietoa hallintojärjestelmästä	10	E4 Käytetyn standardikaavan ja käytettyjen sisäisten mallien väliset erot	26
B2 Sopivuutta ja luotettavuutta koskevat vaatimukset	11	E5 Vähimmäispääomavaatimuksen ja vakavaraisuuspääomavaatimuksen täyttämättä jättäminen	26
B3 Riskienhallintajärjestelmä sekä riski- ja vakavaraisuusarvio	11	E6 Muut tiedot	26
B4 Sisäinen valvontajärjestelmä	13	Liitteet	27
B5 Sisäisen tarkastuksen toiminto	14	Liite 1	28
B6 Aktuaaritoiminto	14	Liite 2	29
B7 Ulkoistaminen	14	Liite 3	30
B8 Muut tiedot	15	Liite 4	32
C Riskiprofili	16		
C1 Vakuutusriski	17		
C2 Markkinariski	18		
C3 Luottoriski	19		
C4 Likviditeettiriski	19		
C5 Operatiivinen riski	19		
C6 Muut olennaiset riskit	20		
C7 Muut tiedot	20		

Johdanto

Nykyinen vakavaraisuussäännöstö Solvenssi II tuli voimaan 1.1.2016 ja toi mukanaan vakuutusyhtiöihin kohdistuvia olennaisia vaatimuksia hallintojärjestelmään, vakavaraisuuden laskentaan, tietojen julkistamiseen ja valvontaviranomaisraportointiin liittyen.

Nordea Vakuutus Suomi Oy:n vakavaraisuutta ja taloudel-

lista tilaa koskevan kertomuksen rakenne on Solvenssi II -säännösten mukainen (komission delegoitu asetus (EU) 2015/35, liite XX). Se antaa asiakkaille ja muille sidosryhmille tietoa liiketoiminnasta ja sen tuloksista, hallinnosta, riskiprofilista, vakavaraisuudesta ja pääomanhallinnasta tavalla, joka edistää vertailtavuutta ja avoimuutta.

Yhteenveto

Nordea Vakuutus Suomi Oy:n (jäljempänä Nordea Vakuutus tai Yhtiö) hoidossa oleva varallisuus oli 58 035 tEUR ja bruttomaksutulo oli 19 992 tEUR joulukuun 2023 lopussa.

Yhtiö on vahinkovakuutusyhtiö, jonka tehtävänä on myöntää työttömyyden ja tilapäisen työkyvyttömyyden, vakavan sairauden, pysyvän työkyvyttömyyden, tapaturmaisen kuoleman tai tapaturmaisen pysyvän työkyvyttömyyden turvia Suomessa. Turvat tarjotaan asiakkaille osana Nordea MyLifen vakuutusvalikoimaa Nordea Bank Oyj:n jakeluverkoston ja digitaalisten myyntikanavien sekä Nordea Henkivakuutus Suomi Oy:n (Nordea Henkivakuutus) myyntiyksikön kautta.

Nordea Vakuutus Suomi Oy on Nordea Henkivakuutuksen kokonaan omistama tytäryhtiö. Nordea Henkivakuutus on Nordea Life Holding AB:n (NLH AB) omistama tytäryhtiö, joka kuuluu Nordea-konserniin. Nordea Vakuutus Suomi Oy:tä valvoo Suomen Finanssivalvonta.

Yhtiön hallintojärjestelmä perustuu sekä Nordea Bank Oyj:n yleisiin hallintorakenteisiin että muihin vahinkovakuustustoimintaa koskeviin hallintoasiakirjoihin. Yhtiö on ulkoistanut pääosin kaikki operatiiviset toimintonsa emoyhtiölle, Nordea Henkivakuutukselle.

Riskien- ja pääomanhallintaprosessi on samanlainen koko NLH AB:n ryhmässä, ja sen avulla varmistetaan, että saatavilla on riittävästi pääomaa kattamaan kaikki liiketoiminnan riskit suunnittelujakson aikana.

Vahinkovakuutuspalvelujen tarjoajana Yhtiöön kohdistuu useita riskejä, joista markkina- ja sairausvakuutusriskeillä on suurin merkitys vakavaraisuuspääomavaateen osalta.

Osana riskien- ja pääomanhallintaprosessia tehdään erilaisia liiketoiminnan suunnittelujakson kattavia stressitestejä, sekä skenaarioanalyysyjä. Tulokset osoittavat, että Yhtiön pääomarakenne on vahva ja kestää vakavat stressiskenaariot.

Yleinen taloudellinen ja maailmanpoliittinen epävarmuus näkyi asiakkaiden kasvaneena kiinnostuksena henkilövakuuttamiseen. Yhtiön riskien- ja pääomanhallinnan ansiosta vakavaraisuusasema on vahva ja vakavaraisuussuhdeluku oli joulukuun 2023 lopussa 555 %. Omat varat ovat siten hyvällä tasolla varmistaen, että Yhtiö pystyy täyttämään velvoitteen sa asiakkaitaan kohtaan.

Sammanfattning

Nordea Försäkring Finland Abs (i det följande Bolaget eller Nordea Försäkring) förvaldade tillgångar uppgick till 58 035 tusen euro vid årets slut 2023, och premieinkomsten för året 2023 till 19 992 tusen euro.

Bolaget är ett skadeförsäkringsbolag, vars uppgift det är att tillhandahålla försäkringsskydd vid arbetslöshet, tillfällig arbetsoförmåga, allvarlig sjukdom, permanent arbetsoförmåga, dödsfall eller permanent arbetsoförmåga till följd av olycksfall för Nordea Banks kunder i Finland. Bolagets produkter distribueras via Nordeas distributionsnätverk i Finland och digitala försäljningskanaler samt via Nordea Livförsäkring Finland Ab:s (Nordea Livförsäkring) egna försäljningsorganisation.

Nordea Försäkring övervakas av den finska Finansinspektionen och är ett helägt dotterbolag till Nordea Livförsäkring, som i sin tur är ett helägt dotterbolag till Nordea Life Holding AB (NLH AB) som ingår i Nordea-koncernen.

Bolagets företagsstyrning bygger såväl på Nordea Bank Abp:s förvaltningsmodeller som på andra ramverk för bedrivande av skadeförsäkringsverksamhet.

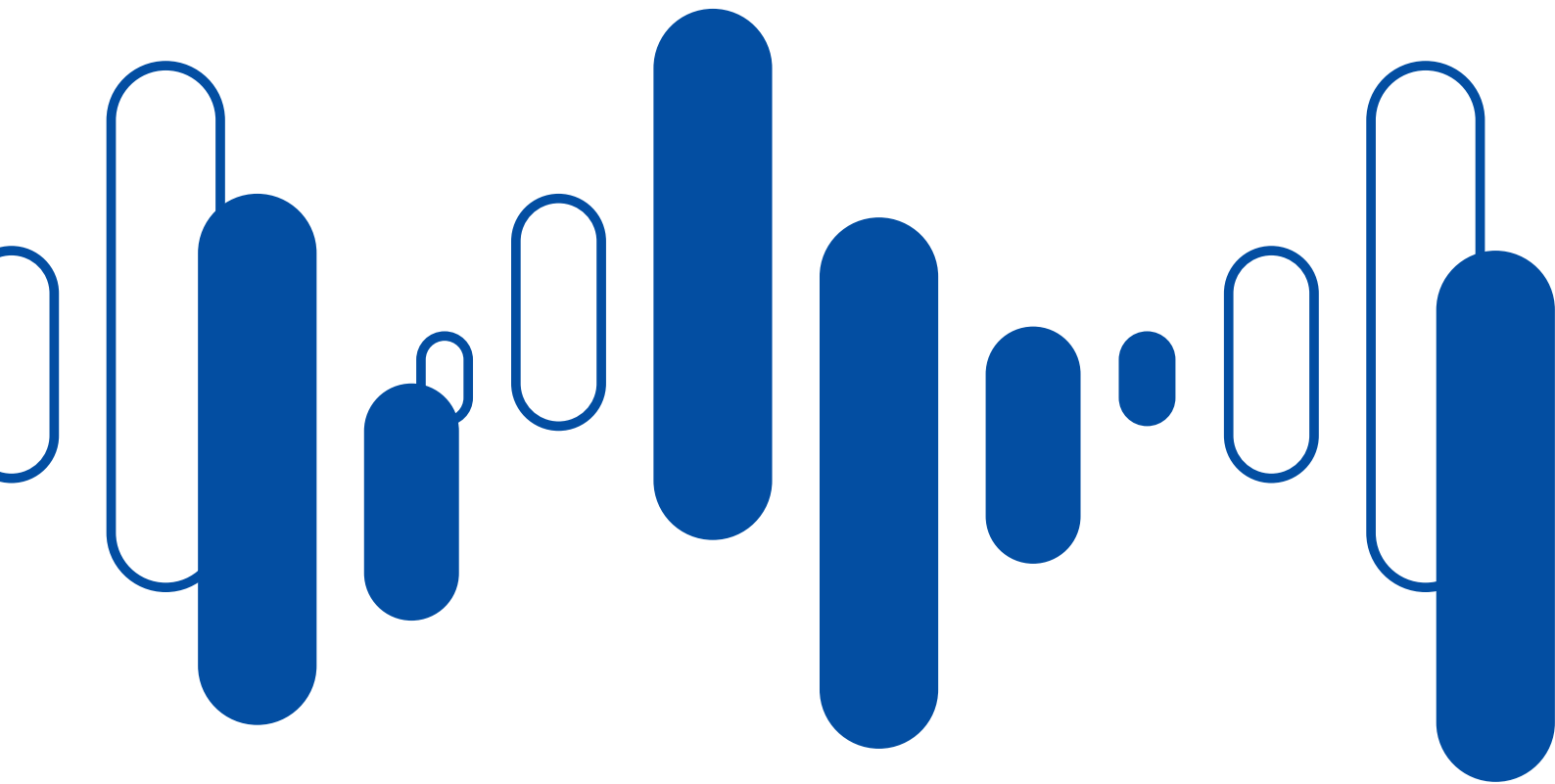
De delar av företagsstyrningen som berör risk och kapital är likartade i hela NLH AB gruppen. Därmed säkerställs att kapital finns tillgängligt för att bemöta de risker som kan tänkas realiseras under de närmaste åren.

Som skadeförsäkringsbolag är Nordea Försäkring exponerat för många risker varav främst marknadsrisk samt täckningsrisk vid sjukförsäkring utgör de mest dominerande elementen i bolagets kapitalkrav.

Bolaget genomför regelbundet stresstester och analyserar olika scenarier. Dessa utgör främst alternativa scenarier som utsträcker sig flera år framåt i tiden. Resultaten av dessa scenarier utvisar att bolaget står på stabil fot och förmår möta även mycket grava rubbningar i verksamhetsomgivningen.

Som resultat av den effektiva risk och kapitalstyrningen är bolagets solvensgrad mycket god och uppgick vid årsslutet 2023 till 555%. Kapitalbasen är därvidlag stor nog för att bolaget ska kunna fullgöra sina förpliktelser gentemot sina kunder.

A Liiketoiminta ja tulos



A Liiketoiminta ja tulos

A1 Liiketoiminta

Juridinen rakenne

Yhtiö on Nordea Henkivakuutus Suomi Oy:n (Nordea Henkivakuutus) kokonaan omistama tytäryhtiö. Nordea Henkivakuutus on Nordea Life Holding AB:n (NLH AB) omistama tytäryhtiö, ja NLH AB puolestaan on Nordea Bank Oyj:n (Nordea Pankki) kokonaan omistama yhtiö. NLH AB on NLP-ryhmän (Nordea Life & Pensions) emoyhtiönä toimiva vakuutusalan holdingyhtiö. NLH AB:llä oli 31. joulukuuta 2023 kokonaan omistetut tytäryhtiöt Suomessa, Ruotsissa, Norjassa ja Tanskassa. NLH AB:n kotipaikka sijaitsee Ruotsissa. Nordea Pankin kotipaikka sijaitsee Suomessa. Nordea Vakuutuksen asema Nordea Pankin ja NLP-ryhmän juridisessa rakenteessa kuvataan liitteessä 2.

Suomen Finanssivalvonta myönsi Yhtiölle toimiluvan vuoden 2017 viimeisellä neljänneksellä.

Liiketoiminnan rakenne

Nordea Vakuutus Suomi Oy on vahinkovakuutusyhtiö ja Yhtiön tuotevalikoimaan kuuluu Nordea MyLife -vakuutus, joka sisältää vapaavalintaiset turvat työttömyyden ja tilapäisen työkyvyttömyyden, vakavan sairauden, pysyvän työkyvyttömyyden, tapaturmaisen kuoleman tai tapaturmaisen pysyvän työkyvyttömyyden sekä kuoleman varalta. Kuolemanvaraturvan myöntää yhtiön emoyhtiö Nordea Henkivakuutus. Lisäksi Nordea Vakuutuksen vakuutuskannassa on muita tapaturmaisia turvia, joiden uusmyynti on lopetettu.

Yhtiö myöntää turvia pääasiassa Nordea Pankin asiakkaille Suomessa. Turvat tarjotaan asiakkaille osana Nordea MyLifen vakuutusvalikoimaa Nordean Bank Oyj:n jakeluverkoston ja digitaalisten myyntikanavien sekä Nordea Henkivakuutus Suomi Oy:n myyntiyksikön kautta. Yhtiö on ulkoistanut pääosin kaikki operatiiviset toimintonsa emoyhtiölleen Nordea Henkivakuutukselle. Yhtiö keskittyi kuudennen toimintavuotensa aikana asiakasliiketoiminnan kasvattamiseen. Yhtiön kuudes toimintavuosi käsittää tilikauden 1.1.2023 – 31.12.2023.

Hoidossa oleva varallisuus, bruttomaksutulo ja liikevoitto

esitetään taulukossa A1.1. Hoidossa oleva varallisuus oli 58 035,3 tEUR kuluvan vuoden lopussa. Kuluvan vuoden kertynyt bruttomaksutulo oli 19 991,5 tEUR 31. joulukuuta 2023. Nordea Vakuutuksen tilikauden liikevoitto vuodelta 2023 oli 12 987,3 tEUR. Tilikauden voitto koostui pääasiassa vakuutus-teknisestä tuloksesta, joka oli merkittävästi positiivinen, vakuutusmaksutuottojen ylittäessä korvaus- ja liikekulut .

Taulukko A1.1 Nordea Vakuutuksen keskeisiä taloudellisia tietoja¹

Tuhatta euroa	31. joulukuuta 2023	31. joulukuuta 2022
Hoidossa oleva varallisuus	58 035,3	53 447,7
Bruttomaksutulo	19 991,5	20 072,4
Vakuutus ansiotulon menetyksen varalta	18 916,6	19 193,5
Vakuutus muiden taloudellisten menetysten varalta	1 074,9	878,9
Liikevoitto (FAS)	12 987,3	8 458,6

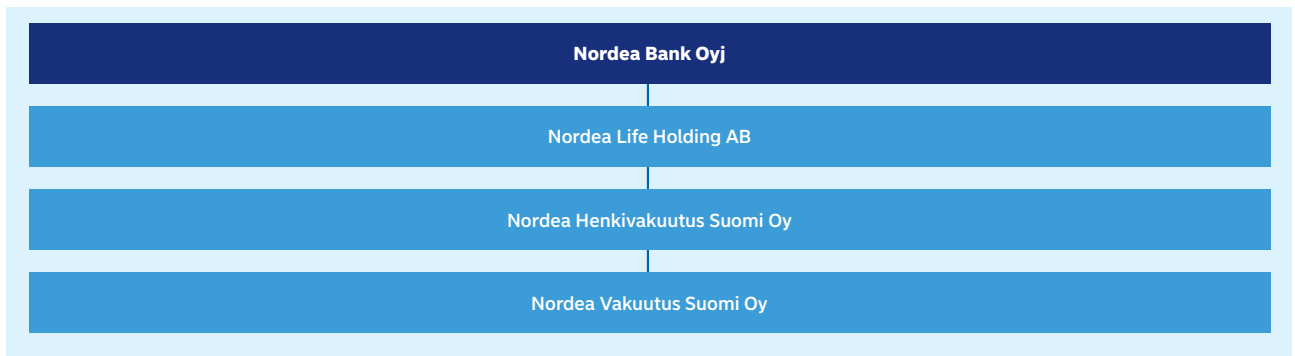
Olellaiset tapahtumat raportointikauden aikana

Yleinen taloudellinen ja maailmanpoliittinen epävarmuus näkyi asiakkaiden kasvaneena kiinnostuksena henkilövakuutamiseen ja tämä vahvisti MyLifen kysyntää. Emoyhtiön kanssa tehdyt investoinnit digitaalisuuden kehittämiseen jatkuivat tavoitteena parantaa asiakkaiden asiointia monikanavaisesti. Vakavaraisuus säilyi hyvällä tasolla koko vuoden ajan.

Finanssivalvontaviranomaiset ja ulkopuolinen tilintarkastus

Yhtiö toimii Suomessa ja on Suomen Finanssivalvonnan² suoran valvonnan alainen. Ulkopuolisena tilintarkastajana toimii PriceWaterhouseCoopers Oy³ ja päävastuullinen tilintarkastaja on Niklas Nyman. NLH AB:n kotipaikka on Ruotsissa ja se on Ruotsin Finanssivalvonnan⁴ ryhmävalvonnan alainen.

Kuva A1.1 Juridinen rakenne



1) Liikevoitto lasketaan Suomen kirjanpitoikäytännön mukaan. Suomen kirjanpitoikäytännön viitataan jäljempänä lyhenteellä "FAS". Hoidossa oleva varallisuus on Solvenssi II taseen mukainen.

2) Finanssivalvonta, PL 103, 00101 Helsinki. Käyntiosoite: Snellmaninkatu 6, Helsinki, sähköposti: kirjaamo@finanssivalvonta.fi tai . Puhelinnumero: 09 183 51 (vaihde), faksi: 09 183 5328).

3) PricewaterhouseCoopers Oy, PL 1015, 00101 Helsinki, Finland. Käyntiosoite: Itämerentori 2, 00180 Helsinki. Puhelinnumero: 020 787 7000, faksi: 020 787 8000.

4) Finansinspektionen, Box 7821, SE-103 97 Stockholm, Sverige, käyntiosoite: Brunnsgatan 3, Stockholm, sähköposti: finansinspektionen@fi.se tai etunimi.sukunimi@fi.se. Puhelinnumero +46 8 408 980 00 (vaihde), faksi: +46 8 24 13 35.

A2 Vakuutustoiminnan tuloksellisuus

Nordea Vakuutuksen maksutulo oli 19 991,5 tEUR (20 074,2 tEUR). Vakuutusluokkaryhmittäinen tulos on kuvattuna taulukossa A2.1.

A3 Sijoitustoiminnan tuloksellisuus

Nordea Vakuutus on ulkoistanut sijoitustoimintansa Nordea Henkivakuutukselle. Tästä johtuen Nordea Henkivakuutuksen sijoitustoimintaa koskevaa strategia-, toiminta- ja menettelytapaohjeistusta sovelletaan myös Yhtiössä. Yhtiö laatii sijoitustoimintaansa varten sijoitussuunnitelman, jossa kuvataan yleiset tavoitteet koskien omaisuuslajihajautusta, pitkäaikaisia tuottotavoitteita ja muita sijoitustavoitteita. Yhtiö ei salli ei-rutiinimaisia sijoituksia eikä suoria arvopaperistamiseen liittyviä sijoituksia. Yhtiö monitoroi ulkoistamaansa sijoitustoimintaa siitä laadittuun säännölliseen raportointiin perustuen.

Yhtiön sijoitustoiminnan tuotot vuonna 2023 olivat 2 219 tEUR (96 tEUR) ja koostuivat pääasiassa sijoitusrahastojen myyntivoitoista. Yhtiön sijoitustoiminnan kulut koostuvat pääasiassa korko- ja osakerahastojen arvonalentumisista. Sijoitustoiminnan nettotuotto oli 1 979 tEUR. Yhtiö ei kirjaa voittoja tai tappioita suoraan omaan pääomaan.

A4 Muiden toimien tuloksellisuus

Yhtiöllä ei ole ollut raportointikauden aikana muita olennaisia tuottoja ja kuluja. Yhtiöllä ei ole myöskään olennaisia rahoitusleasingsopimuksia tai lyhytaikaisia käyttöleasingsopimuksia.

A5 Muut tiedot

Muita olennaisia tietoja Yhtiön liiketoimintaan ja tulokseen liittyen ei raportointikaudella ole.

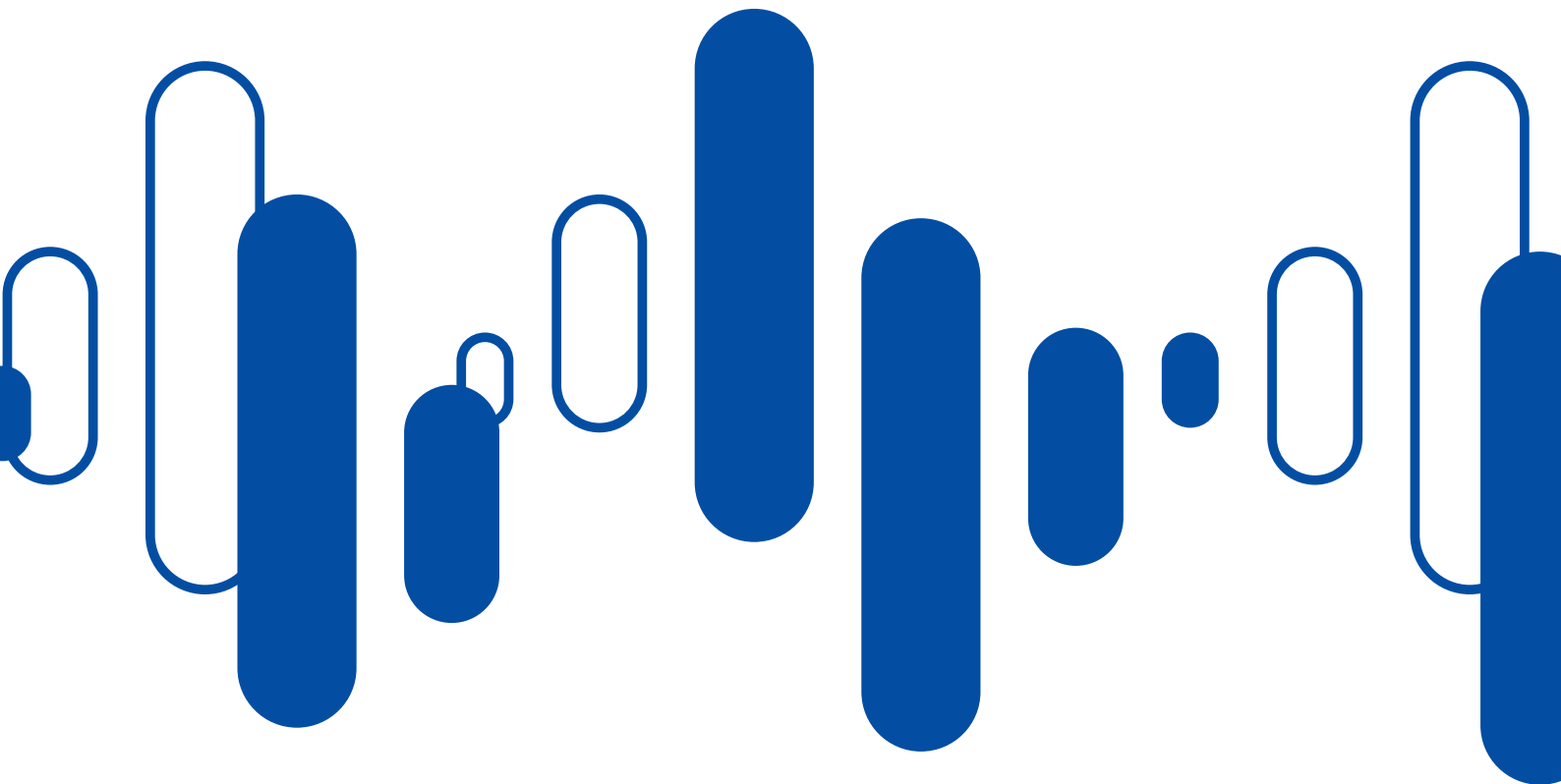
Taulukko A2.1 Vakuutustoiminnan tuloksellisuus FAS tilinpäätöksen mukaan 31. joulukuuta 2023

Tuhatta euroa		Vakuutusmaksutulo ennen jälleenvakuuttajien osuutta	Vakuutusmaksutuotot ennen jälleenvakuuttajien osuutta	Korvauskulut ennen jälleenvakuuttajien osuutta	Liikekulut ennen jälleenvakuuttajien palkkioita ja voitto-osuuksia	Jälleenvakuuttajien osuus	Vakutustekninen kate ennen tasoitusmäärän muutosta
Muu tapaturma tai sairaus	2023	18 916,6	18 940,2	-3 967,3	-4 239,1	-49,9	10 683,9
	2022	19 193,5	19 527,7	-4 107,5	-4 333,1	-49,7	11 037,4
Muut	2023	1 074,9	948,3	-383,3	-240,9	0,0	324,1
	2022	878,9	785,0	-190,8	-198,4	0,0	395,8
Ensivakuutus yhdessä	2023	19 991,5	19 888,5	-4 350,6	-4 480,0	-49,9	11 008,0
	2022	20 074,4	20 312,7	-4 298,3	-4 531,5	-49,7	11 433,2
Jälleenvakuutus	2023	0,0	0,0	0,0	0,0	0,0	0,0
	2022	0,0	0,0	0,0	0,0	0,0	0,0
Yhteensä	2023	19 991,5	19 888,5	-4 350,6	-4 480,0	-49,9	11 008,0
	2022	20 074,4	20 312,7	-4 298,3	-4 531,5	-49,7	11 433,2
Tasoisuusmäärän muutos	2023						-31,0
	2022						-3,2
Vakutustekninen kate	2023						10 977,0
	2022						11 430,0

Taulukko A3.1 Sijoitustoiminnan tuloksellisuus FAS:n mukaan 31. joulukuuta 2023

Omaisuuslaji, tuhatta euroa	Lisätunniste (CIC)	Tuotot	Kulut	Nettotuotot
Valtion joukkovelkakirjalainat	1	0,0	0,0	0,0
Yrityslainat	2	0,0	0,0	0,0
Osakkeet	3	0,0	0,0	0,0
Sijoitusrahastot	4	2 088,4	238,3	1850,0
Strukturoidut velkakirjat	5	0,0	0,0	0,0
Vakuudelliset arvopaperit	6	0,0	0,0	0,0
Käteisvarat ja talletukset	7	130,8	0,0	130,8
Kiinnelainat ja muut lainat	8	0,0	0,0	0,0
Kiinteistöt (muut kuin omassa käytössä olevat)	9	0,0	0,0	0,0
Muut sijoitukset	0	0,0	1,6	-1,6
Futuurit	A	0,0	0,0	0,0
Osto-optiot	B	0,0	0,0	0,0
Myyntioptiot	C	0,0	0,0	0,0
Vaihtosopimukset	D	0,0	0,0	0,0
Terminit	E	0,0	0,0	0,0
Luottojohdannaiset	F	0,0	0,0	0,0
Yhteensä		2 219,1	239,9	1 979,2

B Hallintojärjestelmä



B Hallintojärjestelmä

B1 Yleistä tietoa hallintojärjestelmästä Nordea Vakuutuksen hallintojärjestelmä

Yhtiön sovelletaan yleisesti Nordea-konsernin toimintaohjeita, NLP-ryhmän toimintaperiaatteita, muita periaatteita ja ohjeita, sekä paikallisen lainsäädännön edellyttämiä periaatteita, ohjeita, prosesseja ja menettelytapoja. Yhtiön hallituksella (jäljempänä ”hallitus”) on kokonaisvastuu Yhtiön toiminnasta.

Yhtiön organisaatorakenne esitetään alla olevassa B1.1 kaaviossa.

Hallitus

Vastuu vahvan ja kattavan hallintorakenteen valvonnasta sekä riskienhallintajärjestelmän ja sisäisen valvonnan tehokkuuden varmistamisesta on Yhtiön hallituksella.

Hallituksen tehtävänä on varmistaa, että Yhtiön organisaatorakenne on tarkoituksenmukainen ja läpinäkyvä siten, että Yhtiön toiminnot ja vastuualueet on jaettu selvästi vakaan ja tehokkaan hallinnon varmistamiseksi sekä valvontaviranomaisten tehokkaan valvonnan mahdollistamiseksi. Lisäksi hallituksen tehtävänä on varmistaa, että Yhtiön organisaatio sisältää riittävän kirjanpitoon, varojen hoitoon ja yleisesti yhtiön taloudelliseen asemaan liittyvän valvonnan.

Yhtiön hallitus on päättänyt, ettei se nimitä hallituksen sisälle erillisiä valiokuntia, vaan hallitus vastaa suoraan yllä mainituista velvollisuuksista. Vakuutusyhtiölain 6 luvun 2 a §:n mukaisesti emoyhtiön Nordea Henkivakuutuksen hallitus huolehtii Yhtiön tilintarkastajan riippumattomuuden seurannasta ja arvioinnista sekä tilintarkastuksen seurannasta ja valmistelee Yhtiön tilintarkastajan valinnan.

Ylin johto

Toimitusjohtaja raportoi hallitukselle Yhtiön toiminnan johtamisesta. Hän varmistaa, että Yhtiön ylin johto toimii sovellettavien lakien ja säännösten sekä hallituksen antamien määräysten ja ohjeiden mukaan. Toimitusjohtaja varmistaa, että yhtiön kirjanpito on lainmukainen ja taloudelliset asiat on järjestetty luotettavalla tavalla. Toimitusjohtaja toimittaa hallitukselle tiedot, jotka hallitus tarvitsee tehtäviensä hoitamiseksi.

Yhtiöllä on johtoryhmä, joka auttaa toimitusjohtajaa varmistamaan hallituksen asettamien strategisten ja operatiivisten tavoitteiden saavuttamisen. Yhtiön toimivasta johdosta eli yhtiön operatiivisesta johtamisesta vastaa toimitusjohtajan lisäksi Yhtiön operatiivinen johtaja (COO).

Solvenssi II:n mukaiset keskeiset toiminnot

Yhtiö on ulkoistanut keskeiset toiminnot eli riskienhallinta-, compliance- ja aktuaaritoiminnot Nordea Henkivakuutukselle. Nordea Henkivakuutuksen riskienhallintajohtaja raportoi toimitusjohtajalle ja hallitukselle ja Compliance Officer raportoi NLP-ryhmän compliance-toiminnon johtajalle ja hallitukselle. Yhtiöllä on nimetty aktuaaritoiminnosta vastaava henkilö, joka raportoi Yhtiön toimitusjohtajalle ja hallitukselle.

Yhtiö on osapuolena NLP:n ja Nordea-konsernin sisäisen tarkastuksen kanssa tehdyssä sisäistä tarkastusta koskevassa sopimuksessa, joten tämä keskeinen toiminto on ulkoistettu Nordea Bank Oyj:lle.

Roolit ja vastuut sekä Solvenssi II:n mukaisten keskeisten toimintojen tarkempi kuvaus löytyy kohdista B3–B6.

Muutokset Nordea Vakuutuksen organisaatiossa ja hallintotavassa vuonna 2023

Nordea Vakuutuksen hallitukseen kuului vuoden 2023 lopussa hallituksen puheenjohtaja Pekka Luukkanen ja hallituksen jäsenet Petra Särkkä, Lauri Hallberg, Raimo Voutilainen, Martti Paajanen ja Laura Oksama. Yhtiön organisaatioon ja hallintotapaan tehtiin seuraavat muutokset vuonna 2023:

Keskeiset toiminnot:

- Compliance: Melinda Nummi 1.10.2023 alkaen

Hallitus:

- Uusi jäsen, Laura Oksama 28.3.2023 alkaen

Hallintojärjestelmään ei ole tehty muita olennaisia muutoksia vuoden 2023 raportointikauden aikana.

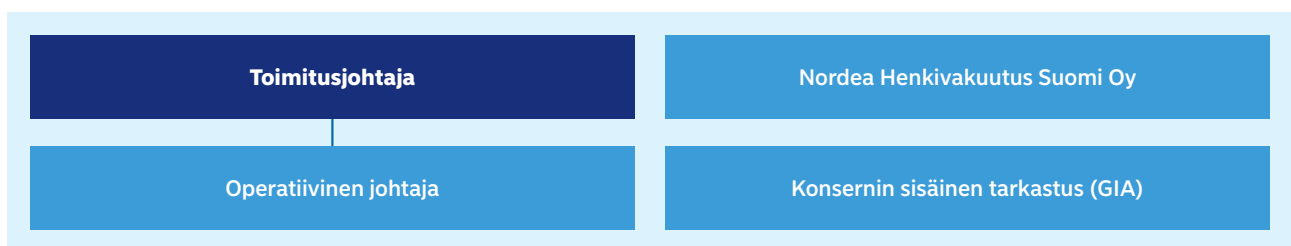
Palkitseminen

Nordea Bank Oyj:n hallitus päättää palkitsemisen periaatteista ja Yhtiön hallitus hyväksyy palkitsemisen ohjesäännön implementoinnin Yhtiössä. Palkitseminen tukee Yhtiön kykyä rekrytoida, kehittää ja sitouttaa motivoituneita, asiantuntevia ja tulossuuntautuneita henkilöitä ja se tukee konsernin strategiaa. Palkitseminen nähdään kokonaisuutena, mikä mahdollistaa selkeät painotukset ja erilaistetut palkitsemisen mallit liiketoiminnan ja paikallisen markkinan tarpeet huomioiden.

Yhtiöllä on käytössä seuraavat muuttuvan palkitsemisen muodot:

- Voittopalkkiojärjestelmään (Profit Sharing Plan) kuuluvat kaikki työntekijät lukuun ottamatta heitä, jotka osallistuvat muuhun muuttuvan palkitsemisen järjestelmään. Voittopalkkiojärjestelmä tukee asiakaskeskeisyyttä ja arvon tuottamista osakkeenomistajille.

Kuva B1.1 Nordea Vakuutuksen organisaatio



- Kertaluonteisella henkilökohtaisella tunnustuksella (One Time Recognition Payment) voidaan palkita erinomaisesta henkilökohtaista suoriutumista tarkastelujakson päätteeksi.
- Nordean kannustinohjelma (Nordea Incentive Plan) on tarjolla, jotta voidaan rekrytoida, motivoida ja sitouttaa avainhenkilöitä vahvan suoriutumiseen ja panostukseen. Ohjelma on käytössä määritellyissä johtaja- ja asiantuntijatehtävissä vahvan suoriutumisen palkitsemiseksi. Henkilön suoriutumista arvioidaan suhteessa ennalta määriteltyihin henkilökohtaisiin, liiketoimintayksikön sekä Nordean kokonaistavoitteisiin.
- Pitkän aikavälin kannustinohjelmaan (Long Term Incentive Plan) voi osallistujan nimetä Nordea Bank Oyj:n toimitusjohtaja Nordea Bank Oyj:n hallituksen antaman valtuuden perusteella. Ohjelman tavoitteena on tukea konsernin pitkän aikavälin strategisia tavoitteita.

Palkitsemisperiaatteisiin ei tällä hetkellä sisälly johtoryhmän jäsenille tai muille avainhenkilöille suunnattuja täydentäviä varhaiseläkejärjestelmiä.

B2 Sopivuutta ja luotettavuutta koskevat vaatimukset

Nordea Vakuutus noudattaa vakuutusyhtiölain säännöksiä ja Finanssivalvonnan määräysten ja ohjeiden sopivuutta ja luotettavuutta koskevia vaatimuksia. Nämä vaatimukset on kuvattu toimitusjohtajan, varatoimitusjohtajan ja avaintoimintoja suorittavien henkilöiden valintaa ja sopivuuden ja luotettavuuden arviointia koskevissa Yhtiön omista ohjeista.

Täyttääkseen sopivuutta ja luotettavuutta koskevat vaatimukset valittavalla henkilöllä on oltava tehtävän ja siihen liittyvien vastuiden hoitamiseksi tarvittavat ominaisuudet. Nämä ominaisuudet liittyvät henkilökohtaiseen ja liiketoimintaan liittyvään käyttäytymiseen, päätöksenteon luotettavuuteen ja riittävään tietoon, kokemukseen ja ammatilliseen osaamiseen. Valittavalla henkilöllä on oltava riittävästi aikaa tehtävän suorittamiseksi.

Henkilön sopivuuden arviointiprosessi sisältää arvion tämän ammatillisesta ja muodollisesta pätevyydestä, tiedoista ja soveltuvasta kokemuksesta vakuutusosalta, muualta rahoitusosalta tai muusta liiketoiminnasta. Arviointiprosessissa on otettava huomioon kyseiselle henkilölle annetut tehtävät ja tarvittaessa henkilön vakuutuksiin, rahoitukseen, kirjanpitoon, vakuutusmatematiikkaan ja johtamiseen liittyvä osaaminen.

Henkilön luotettavuuden arviointiprosessiin sisältyy arvio tämän rehellisyydestä ja henkilökohtaisesta taloudellisesta

vakaudesta. Tämä arvio perustuu henkilön maineeseen, henkilökohtaiseen käyttäytymiseen ja liiketoimintaan liittyvään käyttäytymiseen, mukaan lukien arvioinnin tarkoituksen kannalta merkitykselliset rikoksiin, taloudellisiin asioihin tai valvontaan liittyvät näkökohdat. Lisäksi arvioinnissa kiinnitetään huomiota havaittuihin ja mahdollisiin eturistiriitatilanteisiin.

Nämä arvioinnit tehdään osana valintaprosessia, joka toteutetaan noudattaen yllä mainittuja periaatteita ja säännöllisesti osana kunkin työntekijän suoriutumisarviointia ja kehityskeskustelua. Hallituksen jäsenen kollektiivista osaamista arvioidaan sekä hallituksen jäsenten vaihtuessa että vuosittain.

B3 Riskienhallintajärjestelmä sekä riski- ja vakavaraisuusarvio

Yhtiön riskienhallinta on ulkoistettu emoyhtiölle. Tässä kapaleessa kuvataan emoyhtiön riskienhallintajärjestelmää.

Riskienhallintajärjestelmä ja valvonta

Riskien- ja pääomanhallintaa NLP-ryhmässä ohjaavat periaatteet ja menettelytavat, jotka on esitetty koko organisaatiossa sovellettavissa toimintamalleissa, periaatteissa, ohjeissa ja suuntaviivoissa. Kaikkiin NLP-ryhmään kuuluviin juridisiin yksiköihin sovelletaan samantapaista sisäistä valvontaa ja riskienhallintaa.

Riskienhallintajärjestelmä ja valvonta näkyvät toiminnassa riskien- ja pääomanhallinnan prosesseissa, säännöllisissä raporteissa keskeisille sidosryhmille sekä lisäohjeissa ja dokumentaatiossa (kuva B3.1).

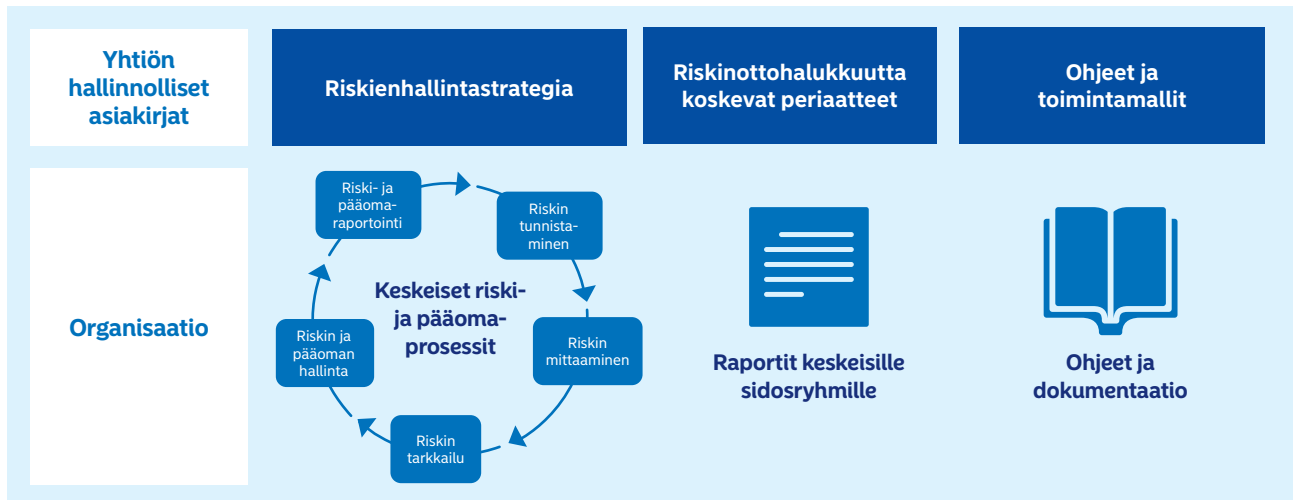
Yhtiön riskienhallinnan ja valvonnan tukena on Nordea-konsernin sisäinen valvonta. Valvontaan liittyen NLP-ryhmällä on oma sisäisen valvonnan ohje, joka sisältää valvontaa koskevat periaatteet, mm. selkeän ja läpinäkyvän organisaatorakenteen sekä vaatimukset koskien kahden käsittelijän vaatimusta ja tehtävien jakoa. Sisäisen valvonnan järjestelmää kuvataan tarkemmin kohdassa B4.

Yhtiön riskienhallintajärjestelmää koskevissa erityisissä ohjeissa määritellään yksityiskohtaisesti, miten riskienhallinta on yhteydessä liiketoimintaan, etenkin Solvenssi II:n mukaisen sijoitusrajoitusten määrittelyn ja valvonnan suhteen. Yhtiön pääomaperiaate kuvataan tarkemmin kohdassa E1.

Riskienhallintakulttuuri

Nordea Vakuutus noudattaa Nordea-konsernin sisäisen valvonnan järjestelmää määrittelemällä selkeät roolit ja vastuut sekä ylläpitämällä läpinäkyvää hallintorakennetta. Yhtiö on sitoutunut ylläpitämään tervettä riskienhallintakulttuuria ja

Kuva B3.1 Riskienhallintajärjestelmä ja valvonta



tätä tuetaan henkilöstön säännöllisellä koulutuksella, tiedotamisella ja asianmukaisilla kannustimilla ja palkkioilla.

Liiketoiminta vastaa omasta päivittäisestä ennakoivasta riskienhallinnastaan Nordea-konsernin sisäisen valvonnan järjestelmän mukaisesti, mukaan lukien ongelmien esille ottaminen tarpeen mukaan ja liiketoiminnan hoitaminen sovitussa rajoissa. Tähän sisältyy tehokkaiden valvontatoimien käyttöönotto ja näiden toimien valvonta.

Riskienhallintastrategia

Hallitus on hyväksynyt NLP:n riskienhallintastrategian, jonka keskeiset periaatteet ovat:

- Otetaan riskejä, jotka vastaavat NLP:n riskinottohalukkuutta koskevia periaatteita, rajoja, ja budjettia sekä tuotto-ominaisuuksia, joiden tunnistaminen, hallinta, seuranta ja raportointi ovat mahdollisia. Tätä laajempia riskejä tulee välttää.
- Käytössä on yhtenäinen ja johdonmukainen NLP:n riskienhallintajärjestelmä ja valvonta sekä ryhmätasolla että paikallisesti.
- Käytössä on riskienhallintatoiminto, joka toimii liiketoiminnan kumppanina.
- Täytetään riskien- ja pääomanhallintaan vaikuttavien tulevien säännösten vaatimukset.

Tämän lisäksi Yhtiöllä on oma täydentävä riskienhallintaohjeensa, joka yhdessä NLP:n riskienhallintastrategian kanssa muodostaa Yhtiön sisäisen riskienhallintastrategian.

Riskinottohalukkuus

Hallituksella on päävastuu Yhtiön yleisestä riskinottohalukkuudesta ja sen hallintaan sovellettavien periaatteiden määrittelystä.

Yhtiön riskinottohalukkuuden määrittelyn lähtökohdat ovat käytettävissä oleva pääoma sekä yleinen liiketoimintastrategia, jossa riskinottohalukkuutta koskevat periaatteet rajaavat päätöksentekoa.

Riskienhallintaprosessi

Yhtiöllä on johdonmukainen ja yhtenäinen riskien- ja pääomanhallintaprosessi. Siihen sisältyy toimenpiteitä, joilla tunnistetaan, mitataan, seurataan ja hallitaan riskejä ja niiden pääomavaikutuksia sekä raportoidaan niistä.

Riskien tunnistaminen

Riskien tunnistaminen liittyy olennaisena osana liiketoimintaan. Riskejä tunnistetaan prosesseissa sekä ylhäältä alaspäin (top-down) että alhaalta ylöspäin (bottom-up). Ylhäältä alaspäin tapahtuva arviointi kattaa uudet riskit sekä strategiset riskit. Alhaalta ylöspäin tapahtuva arviointi sisältää muun muassa riskien itsearvioinnin ja riskien tunnistamisen.

Riskien mittaaminen

Riskejä mitataan määrällisten ja laadullisten periaatteiden mukaan. Tarkoituksena on arvioida erityyppisten riskien todennäköisyys ja vaikutukset esimerkiksi Yhtiön tulokseen ja vakavaraisuuteen. Riskejä mitataan muun muassa seuraavilla tavoilla:

- Sijoitusallokaatioiden seuranta
- Stressitestaus ja skenaarioanalyysit
- Asiantuntijoiden arviot
- Projektit tulevaisuuteen

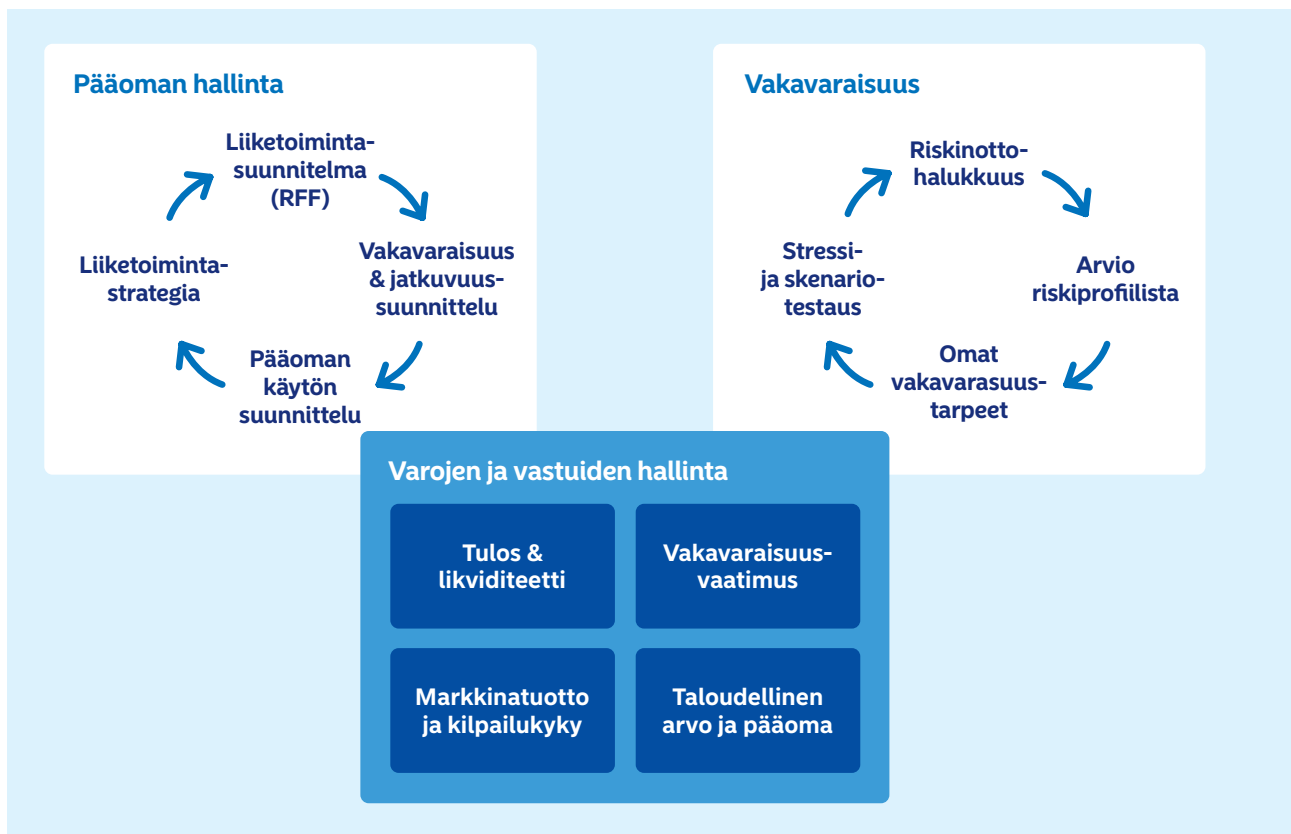
Riskien seuranta

Riskejä seurataan suhteessa riskinottohalukkuuteen ja riskilimiitteihin.

Riskienhallinta

Riskejä hallitaan kaikilla organisaation tasoilla sekä strategisen päätöksenteon että päivittäisen liiketoiminnan johtamisen kautta. Riskienhallinnassa tunnistetut riskit joko hyväksytään riskin nykytasolla, vältetään poistamalla riskin syy tai hallitaan menettelyillä, jotka vaikuttavat joko riskin todennäköisyyteen tai sen vaikutuksiin riskin toteutuessa (esim. jälleenvakuutus tai suojaus).

Kuva B3.2 Pääoman hallintaprosessi



Riskeistä raportointi

Riskejä ja pääomaa koskeva raportointi on säännöllistä. Se tukee liiketoimintaa koskevaa päätöksentekoa ja sen avulla voidaan valvoa, että liiketoiminta operoi riskirajojen sisällä. Erityyppisten raporttien laatimistiheys vaihtelee viikoittaisesta vuosittaiseen ja raporttien kohderyhmä riippuu raportin sisällöstä.

Riskejä ja pääomaa koskevaa päätöksentekoa ohjaavat periaatteet

Yhtiön riskienhallintastrategian toteutus päivittäisessä liiketoiminnassa perustuu varojen ja vastuiden hallintaa kuvaavaan kaavioon (kuva B3.2) joka kuvaa ne osatekijät, joiden on oltava tasapainossa, kun Yhtiössä tehdään liiketoimintaa koskevia päätöksiä lyhyellä ja pitkällä aikavälillä.

Riskienhallintatoiminto

Riskienhallintatoiminto toimii yhteistyössä muiden NLP-ryhmän maayhtiöiden riskienhallintatoimintojen kanssa. Tämä yhteistyökuvio varmistetaan NLP:n sisäisen CRO⁵-Forumien kautta, johon riskienhallintajohtajat ryhmän eri maayhtiöistä osallistuvat.

Yhtiön riskienhallintatoiminto antaa riippumattoman näemyksen riskeistä liiketoiminnan päätöksentekoaikojen yhteydessä. Riskienhallintajohtajalla on oikeus osallistua kaikkiin hallituksen ja johtoryhmän kokouksiin sisältäen oikeuden saada käyttöönsä kokousmateriaalit. Kaikki riskienhallinnan kannalta merkittävät asiat, joista hallitus päättää, käsitellään etukäteen paikallisessa riskienhallintayksikössä, jotta varmistetaan, että kaikki tarvittavat riskeihin liittyvät näkökohdat on otettu huomioon päätöksentekoon liittyvässä materiaalissa. Riskienhallintajohtaja toimii sijoituksia käsittelevässä komiteassa neuvonantajana riskejä sisältävissä päätöksissä.

Riskien- ja pääomanhallinta

Pääomanhallintaprosessin tarkoituksena on varmistaa, että Yhtiöllä on riittävästi pääomaa kattamaan kaikki riskit liiketoiminnan suunnittelujakson aikana erilaisissa liiketoiminnallisissa ja makrotaloudellisissa skenaarioissa. Pääoman on oltava riittävä sekä oman sisäisen riski- ja vakavaraisuusarvion (ORSA) että virallisten vakavaraisuuslaskentaperiaatteiden mukaan. Pääomahallintaprosessin lopputulos sisällytetään Yhtiön omaan sisäiseen riski- ja vakavaraisuusarvioon.

Yhtiön omia vakavaraisuustarpeita arvioidaan sekä analysoimalla todellista riskiprofilia verrattuna Solvenssi II standardikaavan perusoletuksiin, että laajentamalla riskianalyyttisiä standardikaavan ulkopuolelle jääviin riskeihin kuten esimerkiksi likviditeettiriskiin.

Nykyistä pääomarakennea ja pääomaperiaatetta kuvataan osassa E. Pääoman varautumissuunnitelmassa kuvataan miten Yhtiön vakavaraisuussuhde nostetaan hyväksyttävälle tasolle limiittirikkomuksen jälkeen.

ORSA-raportti, raportin laatimistiheys ja aikataulu

ORSA-raportti laaditaan vähintään kerran vuodessa ja annetaan hallitukselle tarkasteltavaksi ja hyväksyttäväksi. Hyväksynnän jälkeen raportti toimitetaan valvontaviranomaisille määräysten mukaisesti. Tämän jälkeen riski- ja vakavaraisuusarvion lopputulos jaetaan keskeisille sidosryhmille Yhtiön sisällä, ja arvio dokumentoidaan Yhtiön ylläpitämään ORSA-rekisteriin.

Yhtiön riski- ja vakavaraisuusarviota koskevista periaatteista esitetään, millaiset oleelliset muutokset Yhtiön toiminnassa tai sen toimintaympäristössä saattavat johtaa erillisen ORSA-raportin laatimiseen.

Roolit ja vastuut ORSA-prosessissa

Hallitus osallistuu aktiivisesti Yhtiön riskien- ja pääomanhallintaan. Hallituksen toimet, jotka liittyvät riski- ja pääomaprosesseihin sekä riskienhallintajärjestelmään ja sisäiseen valvontaan, dokumentoidaan hallituksen vuosikelloon.

Liiketoiminta-alueet osallistuvat aktiivisesti asianmukaisten testattavien skenaarioiden arviointiin tunnistamalla mahdolliset liiketoimintaan ja strategiaan skenaarioihin kohdistuvat uhat.

B4 Sisäinen valvontajärjestelmä

Yhtiön sisäinen valvonta perustuu Nordea-konsernin ja NLP-ryhmän sisäistä valvontaa koskeviin periaatteisiin. Näissä periaatteissa määritellään mm. sisäinen valvontakehikko, valvontaympäristö ja valvontaprosessit. Sisäisen valvontakehikon muodostavat:

- Valvontaympäristö
- Riskien arviointi
- Valvontatoimet
- Tieto ja tiedottaminen
- Valvonta (mukaan lukien havainnoista ja puutteista raportointi)

Yhtiön valvontaympäristöä koskeviin periaatteisiin kuuluvat selkeä ja läpinäkyvä organisaatorakenne, asianmukainen työnjako ja kahden käsittelijän periaate.

Osana tehokasta hallintojärjestelmää Yhtiössä on käytössä ”kolmen puolustuslinjan” malli, joka muodostaa perustan selkeälle roolien ja vastuiden jaolle organisaatiossa. Tämä riskienhallintajärjestelmän ja sisäisen valvonnan pääperiaate on kuvattu alla olevassa kaaviossa (kuva B4.1).

Yhtiön ensimmäinen puolustuslinja on liiketoiminta. Toiseen puolustuslinjaan kuuluvat riskienhallinta-, compliance- ja aktuaaritoiminto, ja kolmanteen puolustuslinjaan kuuluu sisäinen tarkastus.

Liiketoiminta vastaa omasta päivittäisestä ennakoivasta riskienhallinnastaan Nordea-konsernin sisäisen valvonnan järjestelmän mukaisesti, mukaan lukien ongelmien esille ottamisen tarpeen mukaan, ja liiketoiminnan hoitamisen sovitussa rajoissa. Tähän sisältyy tehokkaiden valvontatoimien käyttöönotto ja niiden seuranta.

Compliance-toiminto

Yhtiön compliance-toiminto on ulkoistettu emoyhtiölle. Compliance-toiminto on osa koko Nordea-konsernin compliance-toimintoa ja määritellään Solvenssi II -vaatimusten mukaiseksi riippumattomaksi keskeiseksi toiminnoksi yhtiössä. Nordean riskitaksonomiassa eri riskialueet on jaettu toisen puolustuslinjan osalta compliancen ja riskienhallinnan kesken. Riskit, joita compliance seuraa ja joista compliance raportoi, ovat Governance, Financial Crime, People, Conduct and Customer Outcomes sekä Data Privacy. Näiden lisäksi NLP-ryhmässä compliance on seurannut ja raportoinut ulkoistusriskiä. Tämä muuttui vuoden 2023 alusta, jolloin ko. riskialueen seuranta ja raportointi siirtyi compliancelta riskienhallinnalle.

Nordea-konsernin compliance-toiminto muodostuu yksiköistä, jotka kattavat kaikki compliance-riskityypit. Lisäksi kullakin liiketoiminta-alueella on oma compliance-organisaatio. Nordea-konsernin compliance-toiminnon tavoitteena on tuottaa lisäarvoa konsernille ja sen sidosryhmille tarjoamalla riippumaton näkemys konsernia koskevien sääntöjen, määräysten, liiketoimintaperiaatteiden ja toimintatapojen noudattamisesta sekä tunnistamalla compliance-riskejä ja osallistamalla niiden tehokkaaseen hallintaan.

Yhtiön compliancesta vastaa emoyhtiön eli Nordea Henkivakuutus Suomen paikallinen vastaava Compliance Officer, joka raportoi toiminnastaan NLP-ryhmän compliance-toiminnon johtajalle sekä Yhtiön toimitusjohtajalle ja hallitukselle.

5) Chief Risk Officer

Kuva B4.1 Puolustuslinjat

Ensimmäinen puolustuslinja	Toinen puolustuslinja	Kolmas puolustuslinja
<ul style="list-style-type: none"> Vastaa omasta riskienhallinnastaan sekä toimintansa hoitamisesta voimassa olevien sisäisen valvonnan ja riskienhallinnan periaatteiden mukaisesti ja riskirajoja noudattaen. Tämä kattaa kaikkiin olennaisiin taloudellisiin ja muihin riskeihin liittyvien asioiden tunnistamisen ja arvioinnin, niihin liittyvän laatuarvioinnin sekä niitä koskevan raportoinnin. 	<ul style="list-style-type: none"> Riippumattomat valvonta- ja riskitoiminnot, joiden tarkoituksena on tukea ensimmäistä puolustuslinjaa riskien tunnistamisessa ja hallinnassa sekä compliance-asioissa ja joilla on valtuudet kyseenalaistaa ensimmäisen puolustuslinjan ratkaisuja. Vastaa sisäisen valvonnan, riskienhallinnan ja compliance-toimintojen ohjeistuksesta ja prosesseista. Toisen puolustuslinjan tehtävänä on lisäksi varmistaa toiminnan tehokkuutta, hallittua liiketoimintaa, (sekä sisäisesti että ulkoisesti) raportoitujen tai julkaistujen taloudellisten ja muiden tietojen luotettavuutta, lakien, säännösten, valvontaviranomaisten vaatimusten ja sisäisten sääntöjen noudattamista. 	<ul style="list-style-type: none"> Konsernin sisäinen tarkastus on riippumaton yksikkö. Konsernin sisäinen tarkastus arvioi sisäisen valvonnan rakenteen eli sen onko kaikki merkittävät riskit tunnistettu, onko niistä raportoitu ja valvotaanko niitä asianmukaisesti. Konsernin sisäinen tarkastus tukee hallitusta yhtiön varallisuuden ja maineen suojelemisessa ja toiminnan kestävyuden varmistamisessa.

Compliance Officerilla on oikeus osallistua kaikkiin hallituksen ja johtoryhmän kokouksiin sekä saada käyttöönsä kokousmateriaalit.

Compliance-toiminnolla on säännellyt tehtävät ja vastuut. Näihin tehtäviin sisältyvät yhtiön edellä mainittuihin compliance-riskeihin liittyvien asioiden tunnistaminen, arviointi, seuranta, valvonta ja raportointi. Nordean konsernitason ohjauksen lisäksi NLP-ryhmän hallitus hyväksyy vuosittain Compliance-toiminnolle NLP-ryhmän erityiset säännöt.

B5 Sisäisen tarkastuksen toiminto

Sisäisen tarkastuksen toimintoa hoitaa Yhtiössä Nordean sisäinen tarkastus. Sisäisen tarkastuksen sisäiset säännöt muodostuvat sisäisen tarkastuksen toimintaperiaatteista, "NordeaWay" -metodologiakäsikirjasta ja niitä tukevista standardoiduista toimintatavoista.

Sisäisen tarkastuksen toimintaperiaatteiden mukaan sisäisen tarkastuksen tehtävänä on tukea johtoa konsernin varojen, maineen ja vastuullisuuden suojelemisessa. Sisäinen tarkastus

- Arvioi, onko kaikki merkittävät riskit tunnistettu sekä ovatko johto ja riskeihin liittyvät toiminnot raportoineet niistä asianmukaisesti hallitukselle, sen valiokunnille ja ylimmälle johdolle.
- Arvioi, ovatko kaikki merkittävät riskit riittävästi hallinnassa.
- Kehottaa tarvittaessa ylintä johtoa parantamaan hallinnon, riskienhallinnan ja sisäisen valvonnan tehokkuutta.

Yhtiön hallitus on hyväksynyt konsernin hallituksen sisäisen tarkastuksen direktiivin implementoinnin Yhtiössä. Se sisältää tietoa sisäisen tarkastuksen ja laadunvalvonnan tehtävistä, laajuudesta, organisaatiosta, valtuuksista, riippumattomuudesta, ammatillisesta osaamisesta, luottamuksellisuudesta, vastuista, raportoinnista ja seuranta-ohjelmista. Direktiivin mukaisesti sisäisen tarkastuksen henkilöstö ei osallistu muiden toimintojen työhön, liiketoimintaan eikä työhön, joka liittyy riskimallien tai muiden riskienhallinnan työkalujen laittamiseen ja valintaan. Sisäisen tarkastuksen toimintamallissa otetaan huomioon Institute of Internal Auditors -yhteisön julkaisemat sisäisen tarkastuksen kansainväliset ammattistandardit ja eettiset säännöt.

B6 Aktuaaritoiminto

Yhtiön aktuaaritoiminto on ulkoistettu emoyhtiölle. Nordea Vakuutuksen aktuaaritoiminnosta vastaa Yhtiön vastuullinen vakuutusmatemaatikko, hän raportoi suoraan Yhtiön toimitusjohtajalle ja hallitukselle ja hänellä on osallistumisoikeus johtoryhmän kokouksiin.

Aktuaaritoiminnon tehtävänä on muun muassa koordinoita vastuuelan laskemista, varmistaa laskentamenetelmien, mallien ja oletusten asianmukaisuus sekä arvioida laskennassa käytettävien tietojen laatua. Aktuaaritoiminto osallistuu myös riskienhallintajärjestelmän tehokkaaseen täytäntöönpanoon ja riski- ja vakavaraisuusarvion laittamiseen sekä antaa lausunnon Yhtiön yleisestä vakuutuspolitiikasta ja jälleenvakuutusjärjestelyjen tarkoituksenmukaisuudesta. Aktuaaritoiminto raportoi vuosittain suoraan Yhtiön hallitukselle suorittamistaan tehtävistä.

NLP-ryhmällä on myös oma ryhmän aktuaaritoiminnosta vastaava henkilö ja ryhmän eri yhtiöiden aktuaaritoiminnot kokoontuvat säännöllisesti hänen johdolla.

B7 Ulkoistaminen

Yhtiö on ulkoistanut lähes kaikki operatiiviset toimintansa Nordea Henkivakuutus Suomi Oy:lle sekä osittain Nordea Bank Oyj:lle jäljempänä esitetysti. Yhtiö soveltaa ulkoistamiseen Yhtiön hallituksen hyväksymiä Nordean ja NLP-ryhmän ulkoistamista koskevia ohjeita ja periaatteita.

Jokaisella Yhtiön kriittisellä tai tärkeällä operatiivisen toiminnon ulkoistuksella on oma vastuuhenkilönsä, joka raportoi ulkoistuksen laadusta. Keskeisten toimintojen ulkoistuksista vastaavat raportoivat neljännesvuosittain Yhtiön hallitukselle ja muiden kriittisten tai tärkeiden operatiivisten toimintojen ulkoistusten vastaavat raportoivat neljännesvuosittain Yhtiön ulkoistusvastaavalle, joka edelleen raportoi ulkoistuksista neljännesvuosittain Yhtiön toimitusjohtajalle ja puolivuositain Yhtiön hallitukselle.

Yhtiön ulkoistamissopimukset sisältävät kohdan, jossa palveluntarjoaja sitoutuu noudattamaan kaikkia toimintaan soveltuvia lakeja, säännösten vaatimuksia ja ohjeita.

Ulkoistamista koskevia ohjeita sovelletaan ulkoistamissopimuksiin. Ohjeissa esitetään periaatteet:

- Ulkoistamispäätöksiä varten tehtävälle taustaselvitykselle.

- Ulkoistettujen toimintojen kriittisyyden ja tärkeyden arvioimiseksi.
- Palvelujentarjoajien kanssa tehtyjen sopimusten sisällöstä.
- Raportoinnista Finanssivalvonnalle.
- Ulkoistettujen toimintojen valvonnasta ja raportoinnista yhtiön johdolle ja hallitukselle.

Nordea Vakuutus Suomi Oy on tehnyt seuraavat kriittisten tai tärkeiden operatiivisten toimintojen ulkoistamisjärjestelyt:

- Sisäinen tarkastus on ulkoistettu Nordea Bank Oyj:lle (kotipaikka Suomi, toiminnot tuotetaan Suomessa, Ruotsissa, Norjassa, Tanskassa, Virossa ja Puolassa).
- Aktuaaripalvelut on ulkoistettu Nordea Henkivakuutus Suomi Oy:lle, (kotipaikka Suomi, toiminnot tuotetaan Suomessa).
- Riskienhallintapalvelut on ulkoistettu Nordea Henkivakuutus Suomi Oy:lle, (kotipaikka Suomi, toiminnot tuotetaan Suomessa).
- Compliance-palvelut on ulkoistettu Nordea Henkivakuutus Suomi Oy:lle, (kotipaikka Suomi, toiminnot tuotetaan Suomessa).
- Talousrikollisuuden ehkäisemiseen liittyvät palvelut sisältäen asiakkaan tuntemiseen liittyvät toiminnot on ulkoistettu Nordea Bank Oyj:lle (kotipaikka Suomi, toiminnot tuotetaan Suomessa, Ruotsissa, Norjassa, Tanskassa, Virossa ja Puolassa) sekä osittain Nordea Henkivakuutus Suomi Oy:lle (kotipaikka Suomi, toiminnot tuotetaan Suomessa).
- Asiakkaiden palvelemiseen liittyvät toiminnot on ulkoistettu Nordea Henkivakuutus Suomi Oy:lle, (kotipaikka Suomi, toiminnot tuotetaan Suomessa).

- IT tuotannon- ja kehityksen palvelut on ulkoistettu Nordea Henkivakuutus Suomi Oy:lle, (kotipaikka Suomi, toiminnot tuotetaan Suomessa).
- Tuotteiden ja palveluiden kehittämiseen liittyvät palvelut on ulkoistettu Nordea Henkivakuutus Suomi Oy:lle, (kotipaikka Suomi, toiminnot tuotetaan Suomessa).
- Lakipalvelut on ulkoistettu Nordea Henkivakuutus Suomi Oy:lle, (kotipaikka Suomi, toiminnot tuotetaan Suomessa).
- Talouspalvelut on ulkoistettu Nordea Henkivakuutus Suomi Oy:lle, (kotipaikka Suomi, toiminnot tuotetaan Suomessa).
- Sijoitustoimintapalvelut on ulkoistettu Nordea Henkivakuutus Suomi Oy:lle, (kotipaikka Suomi, toiminnot tuotetaan Suomessa).
- Tietosuojatoiminnot ja -palvelut on ulkoistettu Nordea Henkivakuutus Suomi Oy:lle, (kotipaikka Suomi, toiminnot tuotetaan Suomessa).

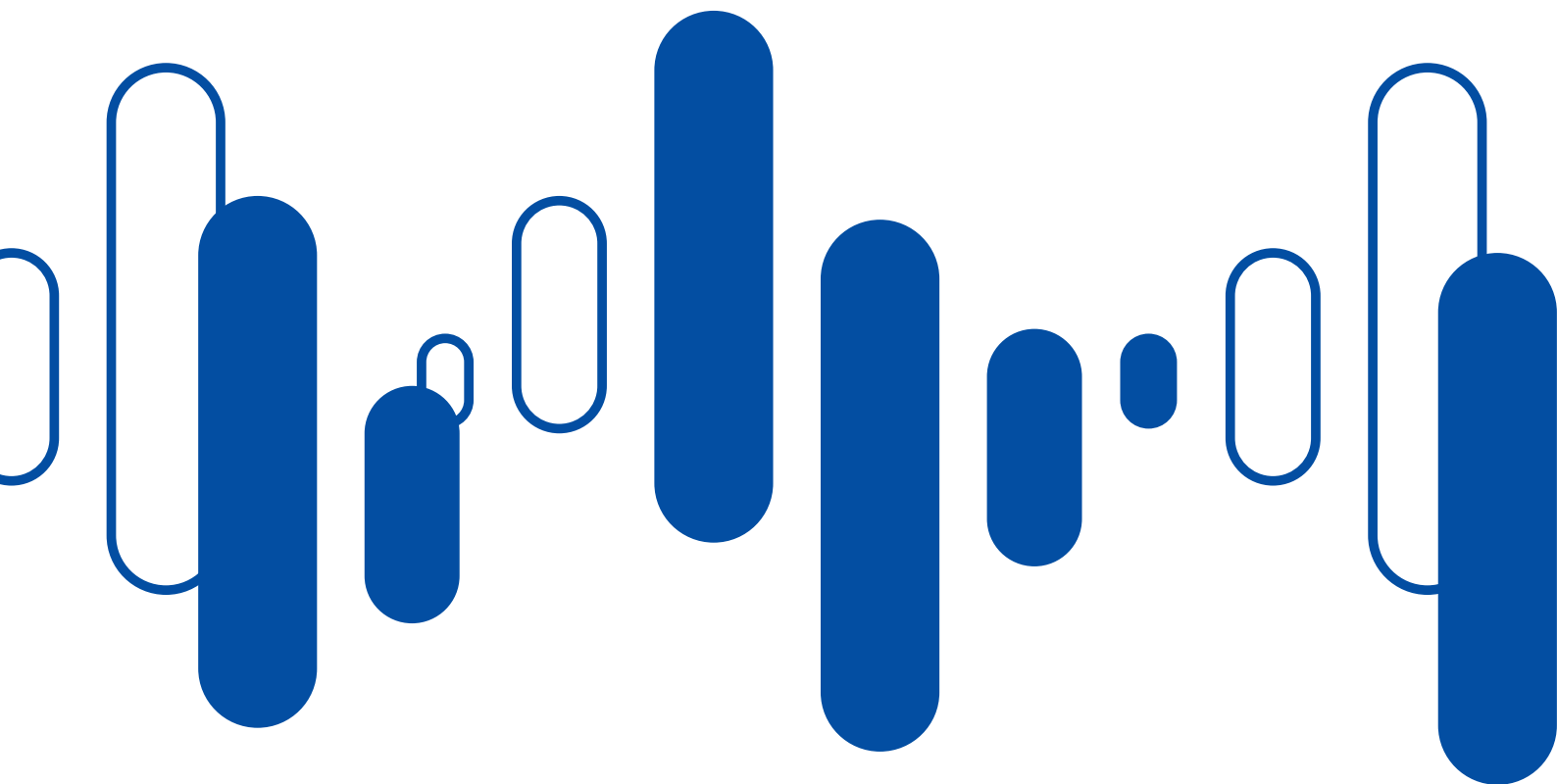
B8 Muut tiedot

Hallitus tekee jatkuvaa arvioita hallintorakenteen toimivuudesta sekä resurssien riittävydestä varmistaakseen vahvan ja kattavan hallintorakenteen sekä riskienhallintajärjestelmän ja sisäisen valvonnan tehokkuuden.

Sisäiset ja ulkoiset tarkastukset antavat riippumattomat arviot Yhtiön hallintojärjestelmästä. Hallitus tarkastelee näiden tarkastusten perusteella annettuja suosituksia ja toteuttaa niitä tarvittaessa.

Hallituksen oman arvion sekä riippumattomien tarkastusten perusteella yhtiön hallintorakenteen voidaan todeta olevan asianmukainen.

C Riskiprofilili



C Riskiprofiili

Solvenssi II:n perusajatuksiin kuuluu, että vakuutusyhtiön on pystyttävä suoriutumaan velvoitteistaan myös niin vaikeissa olosuhteissa, joiden oletetaan tapahtuvan korkeintaan kerran 200 vuoden aikana, tai toisin ilmaistuna 0,5 % vuotuisen todennäköisyyden mukaan. Tätä varten EIOPA on valmistellut kaavat vakuutusyhtiön eri riskeille siitä, miten paljon pääomaa yhtiö tarvitsee varautuakseen kyseisten riskien toteutumiseen, ja myös näitä kaikkia riskityyppejä kattavan niin sanotun standardikaavan, millä pystytään arvioimaan yhtiön pääomatarvetta kaikkien oleellisten riskien osalta tämän hyvinkin tiukan mittapuun mukaan. Yhtiö käyttää tätä annettua standardikaavaa vakavaraisuuspääomavaateen (SCR tai Solvency Capital Requirement) laskennassa.

Standardikaavan vakavaraisuuspääomavaatimukseen vaikuttavat markkina-, vastapuoli- ja vakuutusriskit sekä operatiiviset riskit. Yhtiön vakavaraisuuspääomavaatimuksen merkittävimmät komponentit ovat sairausvakuutus- ja markkina-riskit. Yhtiön vakavaraisuuspääomavaatimuksen rakenne riskityypin mukaan on kuvattu taulukossa C1.

Kuva C1 Vakavaraisuuspääomavaatimus riskityypin mukaan 31. joulukuuta 2023

Riskityyppi, tuhatta euroa	SCR
Markkinariski	8 026,9
Vastapuoliriski	677,0
Henkivakuutusriski	0,0
Sairausvakuutusriski	5 901,5
Vahinkovakuutusriski	731,2
Hajautus	-3 843,9
Perus-SCR	11 492,7
Operatiivinen riski	596,7
Laskennallisiin veroihin liittyvä tappioiden vaimennusvaikutus	-2 298,5
SCR	9 790,8

Standardikaava ei kata kaikkia riskityyppejä, kuten esimerkiksi likviditeettiriskejä sekä liiketoimintastrategiaan ja toimintaympäristöön liittyviä riskejä, mutta Yhtiön omassa riski- ja vakavaraisuusarviossa kaikki riskityypit kuitenkin huomioidaan.

Yhtiö tekee osana ORSA prosessiaan erilaisia stressitestejä ja skenaarioanalyyskejä, missä pääpaino kohdistuu liiketoimintaan. Stressitestausta ja skenaarioanalyyskejä käsitellään ylimässä johdossa ja hallituksessa.

C1 Vakuutusriski

Vakuutusriski on tappioriski, joka aiheutuu yhtiön turvaamien vahinkojen ja vakuutusten raukeamisten tasoissa, trendeissä tai vaihteluissa tapahtuvista muutoksista.

Vakuutusriskien mittaaminen ja analysointi

Yhtiö mittaa vakuutusriskiä Solvenssi II -standardikaavan mukaisesti. Standardikaavan mukaan Yhtiön oleelliset vakuutusriskit ovat sairausvakuutusriskiosion vakuutusmaksu- ja vastuovelkariski sekä raukeamisriski.

Taulukko C1.1 Vakavaraisuuspääomavaatimus vakuutusriskityypin mukaan 31. joulukuuta 2023

Riskityyppi, tuhatta euroa	Sairausvakuutusriski	Vahinkovakuutusriski
Vakuutusmaksu ja vastuovelka	5 434,7	538,4
Raukeaminen	1 971,5	93,5
Katastrofi	423,9	369,6
Hajautettu pääomavaatimus	5 901,5	731,2

Taseen vakuutusriskit testataan säännöllisesti liikekulu-, raukeamis- ja korvausolettamilla, eikä Yhtiöllä ole testien perusteella ongelmia suoriutua velvoitteistaan. Yhtiö päivitti vuoden aikana sairausvakuutusriskiosion laskentaa, jolloin katastrofiriskin pääomavaade laski merkittävästi. Muutoin yhtiön vakuutusriskeissä tai vakuutusriskien mittaustavassa ei ole tapahtunut merkittäviä muutoksia raportointikauden aikana.

Vakuutusriskien keskittyminen ja hallinta

Yhtiöllä ei ole merkittäviä riskikeskittymiä. Vakuutusriskin hallinnan tärkeimmät keinot ovat asianmukainen riskien valinta eli vastuunvalintaa koskevat säännöt, hinnoittelu, vakuutusehdot, uusien tuotteiden hyväksymisprosessi, jälleenvakuutusuojan hankkiminen, stressitestit ja riskien varalta tehdyt varaukset.

Vakuutusriskejä hallitaan vastuunvalintaa koskevilla säännöillä, vakuutusmatemaattisilla menetelmillä tariffien muodostuksessa ja tutkimalla tilastollisesti julkaistuja vahinkotilastoja.

Vastuunvalinta

Vastuunvalintaohjeissa määritellään myös, millaisia riskejä voidaan vakuuttaa ja miten suuria vakuutusmääriä sallitaan. Vastuunvalinta ohjeistaa myyntiä ja varmistaa vakuutustoiminnan kannattavuutta. Vakuutusehtojen merkitys vakuutusriskin rajoittamisessa on olennainen. Vakuutusehdoissa määritellään muun muassa vakuutussopimuksen kattavuus ja korvausten rajoitukset.

Aktuaaritoiminto seuraa vakuutusten riskiliikettä kuukausitasolla ja antaa Yhtiön hallitukselle lausunnon vakuutusyhtiön yleisestä vakuutuspolitiikasta vähintään vuosittain.

Vakuutusliikkeen merkitsemisperiaatteet

Vakuutukset merkitään yhtiön hallituksen hyväksymien vakuutusriskejä koskevan vastuunvalintaperiaatteen mukaisesti. Vastuunvalintaperiaate on laadittu, jotta voidaan varmistaa vahvat vakuutusliikkeen merkitsemisprosessit ja asianmukainen asiakasneuvonta. Terveen ja vahvan liiketoiminnan varmistamisessa keskeinen tekijä on asiakkaiden riskiprofiilin arviointi.

Vastuunvalintaperiaatteet varmistavat, että yksittäiset riskit otetaan tai niistä kieltäydytään oikeiden tietojen perusteella. Vahvojen vastuunvalintaperiaatteiden ansiosta yhtiö voi yhdistellä riskejä tehokkaasti, tarjota asiakkaille oikeudenmukaisia vakuutusmaksuja ja luoda vahvat vararahastot ja pääomat, jotka varmistavat, että yhtiöllä on riittävästi omia varoja maksaakseen vakuutuksenottajille näille kuuluvat etuudet. Sairausvakuutuksissa käytetään yksilöllistä merkintää. Vakuu-

tukseen saattaa riskin kattavuudesta ja etuuksien tasosta riippuen sisältyä terveydentilan arviointi tai taloudellista vastuunvalintaa.

Jälleenvakuutus

Yhtiön hallitus hyväksyy vuosittain jälleenvakuutusstrategian, jossa päätetään yhtiön omalle vastuulle jäävä riski vakuuteittain (ylitejälleenvakuutus) ja kokonaisuutena (katastrofi-jälleenvakuutus). Strategiassa on määritelty vakuutettukohdattaiset riskirajat ja yhtiön kokonaisvastuuta koskevat rajat. Sen tarkoituksena on vähentää korvausten vaihtelua, vakaannuttaa tulosta ja turvata vakavaraisuutta suojellen yhtiötä vakuutusriskien keskittymiltä, katastrofeilta ja pandemioilta.

Aktuaaritoiminto antaa yhtiön hallitukselle lausunnon yhtiön jälleenvakuutusjärjestelyjen tarkoituksenmukaisuudesta vuosittain.

Tuotteiden hyväksyntä

Muutosten hallinnassa yhtiö noudattaa muun muassa uusien tuotteiden hyväksymisprosessia. Yhtiöllä on lisäksi erillinen ohje tuotehallintamenettelystä. Tässä prosessissa arvioidaan muun muassa tuotteen kannattavuutta ja soveltuvuutta yhtiön riskinottohalukkuuteen sekä määritellään tuotteille kohdemarkkina.

Erillisyhtiöt

Yhtiö ei käytä erillisyhtiöitä vakuutusriskien hallintaan.

C2 Markkinariski

Yhtiön markkinariski syntyy lähinnä varojen ja velkojen välisestä epätasapainosta sekä niiden arvojen herkkyydestä markkinahintojen tai -korkojen muutosten tasoon tai vaihteluun.

Markkinariskin mittaaminen ja analysointi

Markkinariskiä mitataan Solvenssi II -standardikaavalla, sijoituslimiittien seurannalla, tase-ennusteilla sekä stressitesteillä ja herkkyyksianalyysillä. Lisäksi markkinariskiä tarkastellaan suhteessa riskinottohalukkuuteen ja riskilimiitteihin. Solvenssi II -standardikaavan mukaan tyypin 1 osakkeet ja korkomarginaali ovat Yhtiön markkinariskien merkittävimmät tekijät. Yhtiön sijoitussalkku on kasvanut raportointikauden aikana ja tätä kautta markkinariskit ovat myös kasvaneet. Markkinariskien mittaamenetelmässä ei ole tapahtunut merkittäviä muutoksia raportointikauden aikana.

Taulukko C2.1 Vakavaraisuuspääomavaatimus markkinariskityypin mukaan 31. joulukuuta 2023

Riskityyppi, tuhatta euroa	
Korko	2 449,3
Tyypin 1 osakkeet	3 730,2
Tyypin 2 osakkeet	396,6
Kiinteistöt	0,0
Korkomarginaali	2 923,3
Keskittymä	0,0
Valuutta	2 277,0

Yhtiön sijoitussalkun korkosijoitusten jakauma luottoluokituksen mukaan on kuvattu alla olevassa taulukossa C2.2.

Taulukko C2.2 Sijoitussalkun korkosijoitusten jakauma luottoluokituksen mukaan 31. joulukuuta 2023

	%
AAA	31 %
AA	15 %
A	16 %
BBB	32 %
BB	2 %
B	0 %
CCC tai alle	0 %
Ei luokitusta	4 %

Sijoitustoiminnan limiittien seuranta

Yhtiön hallitus on määritellyt yksityiskohtaiset rajat eri omaisuuslajeille. Riskienhallinta seuraa ja raportoi näistä omaisuuslajien allokatioista päivittäin. Lisäksi markkinariskiä tarkastellaan suhteessa riskinottohalukkuuteen ja riskilimiitteihin.

Stressitestit ja herkkyyksianalyysit

Yhtiö tekee omiin varoihin ja vakavaraisuuteen kohdistuvia stressitestejä, joilla arvioidaan yön yli -stressin vaikutuksia. Stressitesteissä käytetään osake- ja korkosokkeja. Testien tulokset osoittavat, että Yhtiö kestää testatut stressit. Osana pääomanhallintaprosessia Yhtiö ennustaa liiketoiminnan kehitystä. Tähän sisältyvät pääoman käyttöä koskevat suunnitelmat ja stressitestit, ja lisäksi testataan makrotaloudellisia ja liiketoimintaan liittyviä riskiskenaarioita.

Markkinariskin hallinta

Yhtiö hallitsee markkinariskejä kohdassa B3 kuvatun varojen ja vastuiden hallintaa esittävän kuvan B3.2 mukaan. Varojen ja vastuiden hallinnassa pyritään tasapainottamaan lyhytaikaisia ja pitkäaikaisia näkemyksiä. Siinä huomioidaan myös kilpailukykyä, juridisia vaatimuksia, kannattavuutta, likviditeettiä sekä asiakkaita ja pääomaa koskevia seikkoja.

Sijoitusprosessi ja varovaisuusperiaate

Yhtiön sijoitusprosessin perustan muodostavat varovaisuusperiaate, riski-tuottosuhteen huomioiminen sekä vastuullisuus. Näitä periaatteita sovelletaan kaikkiin sijoitussalkkuihin sekä kokonaisuutena että yksittäisiin sijoitusinstrumentteihin niiden sisällä. Näin varmistetaan, että varojen yhdistelmä on järkevä ja kunkin sijoitussalkun tavoitteen mukainen. Varovaisuusperiaatteen mukaisesti yhtiö sijoittaa vain sellaisiin sijoituskohteisiin, joihin liittyviä riskejä voidaan asianmukaisesti tunnistaa, mitata, seurata, hallinnoida ja valvoa. Varovaisuusperiaatteen mukaisesti yhtiön sijoitusprosessissa vältetään myös tarpeetonta monimutkaisuutta, joka voi heikentää riskien läpinäkyvyyttä ja lisätä kustannuksia.

Vastuullisuus on olennainen osa yhtiön sijoitusprosessia. Vastuullisuudella tarkoitetaan ympäristöön, yhteiskuntaan tai hallintotapaan liittyvien ns. kestävyystekijöiden huomioimista sijoitustoiminnassa. Sijoitussalkkuja rakennettaessa ja niitä seurattaessa huomioidaan perinteisempien tunnuslukujen, kuten riski- ja tuottomittarit, lisäksi myös kestävyysriskejä koskevat mittarit. Ympäristötekijät, yhteiskuntavastuu sekä hyvä hallintotapa otetaan huomioon sijoituspäätöksiä tehtäessä ja ne koskevat sekä varainhoitajaa että sijoituskohdetta. Säännöllisellä vastuullisuustekijöiden seurannalla pyritään varmistamaan yhtiön vastuullisuusperiaatteiden toteutuminen.

Markkinariskikeskittymät ja sijoitukset infrastruktuuriin

Yhtiön varoja sijoitetaan seuraaviin omaisuusluokkiin: korko-, osake-, rahamarkkina- ja vaihtoehtoiset sijoitukset, eikä Yhtiön sijoitussalkussa ole tällä hetkellä sijoituksia infrastruktuuriin. Valtaosa Yhtiön sijoituksista koostuu sijoitusrahastoista, jotka sijoittavat eurooppalaisiin ja yhdysvaltalaisiin sijoitusinstrumentteihin. Hajautusvaikutusten vuoksi Yhtiöllä ei ole merkittäviä markkinariskikeskittymiä.

C3 Luottoriski

Yhtiö mittaa vastapuoliriskiä Solvenssi II -standardikaavan mukaisesti. Vastapuoliriski kuvaa Yhtiön vastapuolten ja velallisten odottamattomien maksuhäiriöiden aiheuttamia mahdollisia tappioita. Tässä otetaan huomioon riskejä vähentävät sopimukset, arvopaperistaminen ja johdannaiset sekä saamis- välittäjiltä. Vastapuoliriski kattaa myös kaikki muut luotto- altistumat, joita ei kateta korkomarginaaliriskin alaosiassa.

Yhtiöön kohdistuu vastapuoliriski vastapuolten hallussa olevien käteissummien ja johdannaisvastuiden kautta.

Vastapuoliriskin mittaaminen ja analysointi

Yhtiön vastapuoliriskit aiheutuvat mm. käteiseristä Nordea Bank Oyj:ssä, jolla on korkea luottoluokitus ja vähäinen maksukyvyttömyystodennäköisyys. Solvenssi II -standardikaavan vakavaraisuuspääomavaatimus vastapuoliriskin osalta on noin 677 tuhatta euroa. Yhtiön sijoitussalkku on kasvanut raportointikauden aikana ja tätä kautta vastapuoliriskit ovat myös kasvaneet. Vastapuoliriskien mittaustavassa ei ole tapahtunut merkittäviä muutoksia raportointikauden aikana. Vastapuoliriski testataan stressaamalla luottoluokituksia, eikä Yhtiöllä ole testien perusteella ongelmia suoriutua velvoitteistaan.

Vastapuoliriskin hallinta

Vastapuoliriskiä hallitaan sijoitusohjeiden ja -rajojen mukaan ja riskienhallintayksikkö monitoroi rajoja säännöllisesti.

C4 Likviditeettiriski

Likviditeettiriskillä tarkoitetaan sitä, että yhtiö pystyy suoriutumaan maksuvalmiutta koskevista velvoitteistaan vain maksamalla tavanomaista suuremmat kulut.

Likviditeettiriski aiheutuu sekä sijoitusomaisuuden epälikvidiydestä (markkinalikviditeettiriski) että velkojen kassavirran muutoksista, jotka johtuvat korvausten tai raukeamisten muutoksista (rahoituslikviditeettiriski).

Likviditeettiriskin mittaaminen

Likviditeettiriskiä mitataan ensisijaisesti sijoitusomaisuuden likviditeettipisteityksellä. Kaikille vakuutuskennoittajien vastuiden katteena oleville sijoituksille määritellään likviditeettipisteitys, jonka avulla varmistetaan, että vakuutettujen säästöt katetaan likviditeetin osalta sopivilla sijoituksilla. Uusien sijoitusten osalta likviditeettipisteitykset arvioidaan osana tarkistus- ja arviointiprosessia.

Yhtiöllä ei ole merkittäviä likviditeettiriskejä tai likviditeettiriskikeskittymiä. Likviditeettiriskiprofilissa tai likviditeettiriskin mittaamenetelmissä ei ole tapahtunut merkittäviä muutoksia raportointikauden aikana.

Likviditeettiriskin hallinta

Yhtiöllä on oma likviditeettiä koskeva suunnitelma jossa määritellään miten likviditeettiä hallitaan stressatuissa likviditeettitilanteissa.

Tuleviin vakuutusmaksuihin sisältyvä odotettavissa oleva voitto

Tuleviin vakuutusmaksuihin sisältyvä odotettavissa oleva voitto oli 3,9 mEUR 31. joulukuuta 2023.

C5 Operatiivinen riski

Operatiivisella riskillä tarkoitetaan riskiä, joka on seurausta sisäisten prosessien tai järjestelmien puutteellisesta tai virheellisestä toiminnasta ja josta aiheutuu suoraan tai epäsuorasti tappioita.

Kaikkeen toimintaan, ulkoistettuihin toimintoihin ja kanssakäymiseen muiden osapuolien kanssa voi liittyä operatiivisia riskejä. Operatiivisten riskien hallinta kuuluu liiketoimintayksiköiden päivittäisiin vastuisiin. Se on ennakoivaa toimintaa, jossa korostuvat koko henkilöstölle suunnattu koulutus sekä Yhtiön kaikkien työntekijöiden riskitietoisuus.

Operatiivisen riskin mittaaminen

Operatiivista riskiä mitataan virheraportoinnin, riskien itsearviointin ja Solvenssi II -standardikaavan avulla.

Virheraportointi

Virheet käsitellään välittömästi vahinkojen välttämiseksi. Kun virhe havaitaan, sen käsittely asetetaan etusijalle. Yksikönjohtajat vastaavat virheiden asianmukaisesta korjaamisesta, dokumentoinnista ja raportoinnista. Virheiden raportointiprosessi koskee koko Nordea-konsernia ja tiedot virheistä sisältyvät ylimmälle johdolle ja hallitukselle annettaviin säännöllisiin raportteihin.

Operatiivisen riskin hallinta

Operatiivisen riskin hallinta painottuu riskien ja kontrollien itsearviointiin, jatkuvuuden varmistamiseen ja muutostenhallinnan prosesseihin.

Riskien ja kontrollien itsearviointi (RCSA)

RCSA (Risk and Control Self Assessment) on jatkuva liiketoiminnassa tehtävä operatiivisen riskin itsearviointi. RCSA on suunniteltu parantamaan riskitietoisuutta koko liiketoiminnassa, tuomaan esiin puuttuvia kontrolloja sekä tukemaan näiden puutteiden aiheuttamien haittojen vähentämistä.

RCSA keskittyy liiketoiminnassa tunnistettuihin riskeihin. Se sisältää myös analyysin tulevista ja odotettavissa olevista operatiivisista riskeistä.

Riskien ja kontrollien itsearviointin saadaan myös mahdollisia skenaarioita, joita voidaan ottaa mukaan jatkuvuus- ja varautumissuunnitelmiin.

Liiketoiminnan jatkuvuuden turvaaminen

Liiketoiminnan jatkuvuuden turvaamiseksi Nordeassa on olemassa prosessit, joilla ylläpidetään kykyä vastata sellaisiin operatiivisiin sekä taloudellisiin riskeihin, jotka voivat vaarantaa Yhtiön liiketoimintojen sujuvan jatkumisen. Tavoitteena on turvata Yhtiön työntekijät sekä Yhtiön omat, asiakkaiden sekä sidosryhmien edut. Tämä tarkoittaa, että jatkuvuutta vaarantavissa tilanteissa turvataan Yhtiön kyky ylläpitää toimintoja, prosesseja sekä palveluja. Poikkeuksellisten tilanteiden varalle on luotu prosessit, joilla tilanteet tunnistetaan, tarvittaessa eskaloidaan ja muutenkin hallitaan, jotta niiden vaikutukset olisivat mahdollisimman vähäiset. Jatkuvuuden turvaamisen prosesseja testataan vuosittain.

Jatkuvuuden turvaaminen nähdään tehokkaana tapana turvata keskeisten sidosryhmien edut, maine, Nordean brändi sekä arvoa tuottavat toimenpiteet. Kun liiketoiminnan jatkuvuus on uhattuna, ohjaavat liiketoiminnan jatkuvuuden turvaamiseksi luodut prosessit yhtiötä toimintojen turvaamisessa, riskiin vastaamisessa sekä siitä palautumisessa.

Muutosten hallinta

Change Risk Management and Approval prosessi (CRMA-prosessi) on koko Nordean yhteinen muutosten hyväksymisprosessi, johon sisältyy muutoksen merkittävyyden arviointi sekä varsinainen riskiarviointi. CRMA-prosessi sisältää laatu- ja riskianalyysin (Quality and Risk Assessment – QRA).

Hyväksymisprosessia käytetään kaikkien muutosten tekemiseen, jolloin varmistetaan niille yhdenmukainen ja johdonmukainen toteuttamisen prosessi. Prosessia sovelletaan mm. uusiin ja olennaisesti muuttuneisiin tuotteisiin, palveluihin, markkinoihin, prosesseihin ja IT-järjestelmiin sekä toiminnan ja organisaation olennaisiin muutoksiin.

Laatu- ja riskianalyysejä käytetään muutoksiin liittyvien riskien ja laatu- ja riskianalyysien keräämiseen, analysoimiseen, mitaamiseen sekä poistamiseen. Siihen dokumentoidaan myös vastuut päätöksistä sekä tarvittavat toimenpiteet riskien vähentämiseksi samoin kuin riskien vähentämistoimenpiteiden seuranta. CRMA on pakollinen osa muutosten hyväksymisprosessia.

Olennaiset riskit, riskikeskittymät ja riskien vähentäminen

RCSA-prosessissa tunnistetut merkittävimmät riskit liittyvät IT-järjestelmien kehittämisessä toteutuneisiin riskeihin. Näitä riskejä vähennetään muun muassa prosesseja kehittämällä. Kutakin RCSA-prosessissa tunnistettua riskiä koskevia vähentämistoimenpiteitä seurataan säännöllisesti, jotta voidaan varmistaa vähentämistoimenpiteiden asianmukainen ja oikea-aikainen toteutus.

Solvenssi II -standardikaavan vakavaraisuuspääomavaatimus operatiivisen riskin osalta on noin 596,7 tEUR. Operatiivisessa riskiprofilissa ei ole tapahtunut merkittäviä muutoksia raportointikauden aikana, eikä Yhtiöllä ole olennaisia operatiivisiin riskeihin liittyviä riskikeskittymiä. RCSA prosessi ja skenaarioanalyysiprosessi on jatkokehitetty raportointikauden aikana.

Riskien väliset riippuvuudet

Riskien välisiä riippuvuuksia analysoidaan poikkeustilanteiden, RCSA-prosessissa tehtyjen havaintojen ja sisäisen tarkastuksen huomioiden perusteella. Riippuvuudet otetaan huomioon, kun määritellään testeissä käytettäviä skenaarioita.

C6 Muut olennaiset riskit

Muita Yhtiön olennaisia riskejä ovat liiketoimintariskit, strategiset riskit ja ympäristö- ja yhteiskuntavastuuseen sekä hallintotapaan liittyvät riskit (ESG).

Liiketoimintariskillä tarkoitetaan riskiä, joka liittyy liiketoimintaolosuhteiden epävarmuuteen, kuten markkinaympäristöön, asiakaskäyttäytymiseen ja tekniseen kehitykseen, sekä maineriskin taloudellisiin vaikutuksiin.

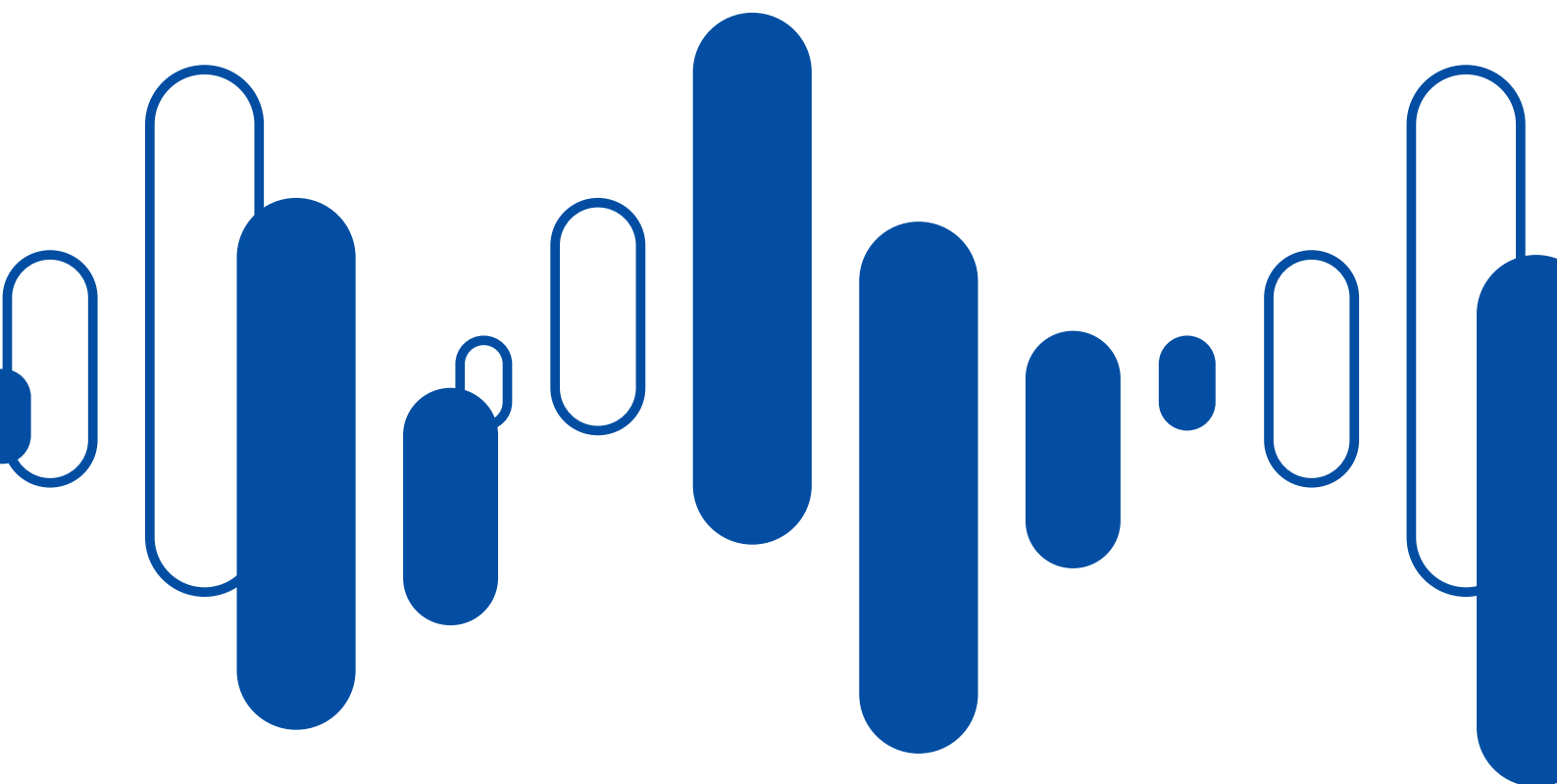
Strategisella riskillä tarkoitetaan riskiä, joka liittyy valitun liiketoimintastrategian pitkän aikavälin seuraamuksiin, kuten tuotevalikoimaan, asiakassegmentteihin, markkinoihin, jake-lukanaviin ja teknisiin ratkaisuihin. Tällaisia riskejä voi syntyä päätösten vääränlaisesta täytäntöönpanosta tai siitä, että toimialan muutoksiin ei reagoida.

Näitä riskejä vähennetään esimerkiksi seuraamalla myyntiä sekä kustannus- ja riskiliikettä säännöllisesti.

C7 Muut tiedot

Muita olennaisia tietoja Yhtiön riskiprofiiliin liittyen ei raportointikaudella ole.

D Vakavaraisuuden arvioimiseksi tehtävät arvostukset



D Vakavaraisuuden arvioimiseksi tehtävät arvostukset

Yhtiön Solvenssi II -taseen varat ja velat on arvostettu markkina-arvoon Solvenssi II -direktiivin (2009/138/EY) 75 artiklan ja kansainvälisten IAS- ja IFRS-tilinpäätösstandardien mukaisesti.

D1 Varat

Solvenssi II -direktiivin arvostusperiaatteet perustuvat IFRS-standardiin, jossa sijoitusinstrumentit arvostetaan käypään arvoon. Käyvällä arvolla tarkoitetaan hintaa, joka saatisiin omaisuuserän myynnistä tai maksettaisiin sen ostamisesta asianmukaisesti toteutetussa kaupassa vallitsevissa markkinaolosuhteissa kyseisen omaisuuserän ensisijaisilla markkinoilla, tai mikäli ensisijaisia markkinoita ei ole, kaikkein edullisimmilla markkinoilla.

IFRS:n käyvän arvon hierarkiassa on kolme käyvän arvon määrittämisen tasoa, jotka määräytyvät Yhtiössä seuraavasti käytetyn arvostusmenetelmän laadun mukaan:

- Noteerattu hinta toimivilla markkinoilla (taso 1, markkinahinnat).
- Noteerattu hinta markkinoilla, jotka eivät ole aktiivisia (taso 2, markkinahinnat).
- Ei-todennettava hinta (taso 3, arvostusmenetelmät).

Yhtiö käyttää tason 1 käyvän arvon määrittämismenetelmiä. Yhtiön taseeseen sisältyvien varojen rakenne Solvenssi II:n ja FAS:n mukaan on esitetty taulukossa D1.1.

Yhtiön Solvenssi II -tase on laadittu FAS:n pohjalta ja sitä on oikaistu Solvenssi II -arvostusvaatimusten mukaisesti. FAS:n mukaiset arvostusperiaatteet sekä Solvenssi II:n mukaiset oikaisut arvostusmenetelmissä on kuvattu alla kunkin merkittävän Solvenssi II -taseen erän osalta. Kirjaus- ja arvostusperusteisiin ei tehty muutoksia raportointikauden aikana.

Yhtiön taseeseen sisältyvien varojen rakenne Solvenssi II:n ja FAS:n mukaan on esitetty taulukossa D1.1.

Taulukko D1.1 Varojen arvo Solvenssi II:n sekä FAS:n mukaan 31. joulukuuta 2023

Varat, tuhatta euroa	Solvenssi II	FAS
Sijoitussidonnaisten vakuutusten katteena olevat varat	–	–
Joukkolainat	–	–
Sijoitusrahastot	41 622,9	40 291,8
Johdannaiset	–	–
Osakkeet	–	–
Kiinteistöt	–	–
Sidosyritykset, mukaan lukien omistusyhteydet	–	–
Rahavarat	12 888,3	12 888,3
Muut varat	3 524,0	11 639,0
Varat yhteensä	58 035,3	64 819,1

Käteinen ja siihen rinnastettavat varat

Solvenssi II vakavaraisuuslaskennassa ja Solvenssi II sekä FAS tilinpäätöksen taseessa käteisvarat ja lyhytaikaiset talletukset arvostetaan nimellisarvoon.

Sijoitusrahastot

Sijoitusrahastojen osuudet arvostetaan käypään arvoon toimivilta markkinoilta saatavien noteerausten perusteella Solvenssi II vakavaraisuuslaskennassa sekä Solvenssi II taseessa. FAS tilinpäätöksessä osuudet arvostetaan hankintahintaan tai sitä alempaan käypään arvoon.

Muut varat

Muut varat arvostetaan nimellisarvoon sekä Solvenssi II, että FAS tilinpäätöksen taseessa, pois lukien FAS taseen tulevia vakuutuskausia koskevat vakuutusmaksusaamiset, joiden arvostuksessa huomioidaan arvioitua raukeamiset. Muut varat koostuvat pääasiassa vakuutusmaksusaamisista. Solvenssi II taseessa ei huomioida tulevia vakuutuskausia koskevia vakuutusmaksusaamia, sillä nämä huomioidaan osana Solvenssi II vastuuelkaa.

D2 Vakuutustekninen vastuuelka

Yhtiön taseeseen sisältyvien velkojen rakenne Solvenssi II:n ja FAS:n mukaan on esitetty taulukossa D2.1v ensi II:n ja FAS:n mukaan on esitetty taulukossa D2.1

Taulukko D2.1 Velkojen arvo Solvenssi II:n sekä FAS:n mukaan 31. joulukuuta 2023

Velat, tuhatta euroa	Solvenssi II	FAS
Vastuuelka	–39,4	20 376,7
Velat luottolaitoksille	–	–
Johdannaiset	–	–
Etuoikeudeltaan huonommat velat	–	–
Muut velat kuin velat luottolaitoksille	–	–
Laskennalliset verovelat	2 726,5	–
Muut velat, joita ei ole esitetty muualla	1 023,5	1 023,5
Velat yhteensä	3 710,6	21 400,3

Alla esitetään vastuuelan arvostusmenetelmät, ja muiden velkojen arvostusmenetelmät esitetään kohdassa D3.

FAS tilinpäätöksen mukainen vastuuelka

Tilinpäätöksen mukaisessa vastuuelassa lasketaan yhteen vakuutusten vakuutusmaksuvastuu, varsinainen korvausvastuu ja tasoitusmäärä. Vuoden lopussa FAS mukainen vastuuelka oli 20 376,7 tEUR.

Solvenssi II:n mukainen vastuuelka

Solvenssi II:n vastuuelka lasketaan markkina-arvoisesti, riskimarginaalin ja parhaan estimaatin summana. Paras estimaatti lasketaan turvakohtaisesti diskonttaamalla tulevat voitot/tappiot EIOPA:n vahvistamalla korkokäyrällä, laskenta on deterministinen. Riskimarginaali on mitta vakuutuskannan tulevaisuuden vähimmäispääomakustannuksista.

Yhtiön vastuuelan paras estimaatti, riskimarginaali ja vastuuelka tuotteittain esitetään D2.2 taulukossa.

Taulukko D2.2 Paras estimaatti veloista ja riskimarginaali vakuutuslajeittain 31. joulukuuta 2023

Tuhatta euroa	Paras estimaatti veloista	Riskimarginaali	Vastuuvelka
Vakuutus ansiotulon menetyksen varalta	-730,7	317,5	-413,2
Vakuutus muiden taloudellisten menetysten varalta	320,3	53,5	373,8
Yhteensä	-410,4	371,0	-39,4

Solvenssi II vastuuelva on enemmän eteenpäin katsova verrattuna FAS laskentamenetelmään. Parhaassa estimaatissa huomioidaan tuleviin vakuutusmaksuihin sisältyvä odotettavissa oleva voitto, joka tekee erästä negatiivisen.

Yhtiö ei sovelle vakuutusteknisen vastuuelvan arvostamisessa EIOPA:n siirtymäsäännösten mukaista riskitöntä korkorakennetta, siirtymävähennyksiä, vastaavuuskorjausta, volatiliiteettikorjausta⁶ tai yksinkertaistettuja laskentamenetelmiä.

Solvenssi II vakuutusteknisen vastuuelvan laskennassa käytetyt oletukset

Solvenssi II vastuuelvan määrään vaikuttavat mallinnuksessa käytettävät oletukset tulevista vakuutusmaksuista ja maksettavista korvauksista. Yhtiö on vuoden aikana päivittänyt laskennassa käytetyt parametrit, mikä kasvatti Solvenssi II vastuuelvan suuruutta.

Vastuuvelan arvostukseen liittyvä epävarmuus

Vastuuvelan laskentaan liittyy tyypillisesti tulevien epävarmojen tapahtumien arviointi. Esimerkiksi tulevia korvauskuluja ei voida ennustaa ilman ennusteisiin liittyvää epävarmuutta. Yhtiön laskennan tarkkuus riippuu käytetyistä oletuksista.

Saamiset jälleenvakuutus sopimuksista ja erillisyyhtiöiltä

Nordea Vakuutus ei käytä jälleenvakuutusta tai erillisyyhtiöitä vastuuelvan arvostuksen yhteydessä.

D3 Muut velat

Yhtiön muut velat Solvenssi II -taseessa perustuvat FAS:n mukaisiin velkojen nimellisarvoihin, joita on oikaistu Solvenssi II -arvostusvaatimusten mukaisesti. Alla olevat kuvaukset sisältävät FAS-standardien mukaiset arvostusperiaatteet, arvostusmenettelyt sekä Solvenssi II:n mukaiset taseen muiden olennaisten velkaerien oikaisut. Kirjaus- ja arvostusperusteisiin ei tehty muutoksia raportointikauden aikana.

Velat luottolaitoksille

Yhtiöllä ei ole velkoja luottolaitoksille.

Laskennalliset verovelat

Laskennalliset verovelat koskevat kaikkia väliaikaisia eroja varojen ja velkojen verotusarvojen ja niiden kirjanpitoarvojen välillä. Tähän sisältyy varojen ja velkojen oikaisut FAS-standardien ja Solvenssi II:n välillä. Laskennalliset verovelat laskeaan paikallisten verokantojen mukaan ja arvostetaan nimellisarvoon.

Muut velat

Muut velat arvostetaan nimellisarvoon.

D4 Vaihtoehtoiset arvostusmenetelmät

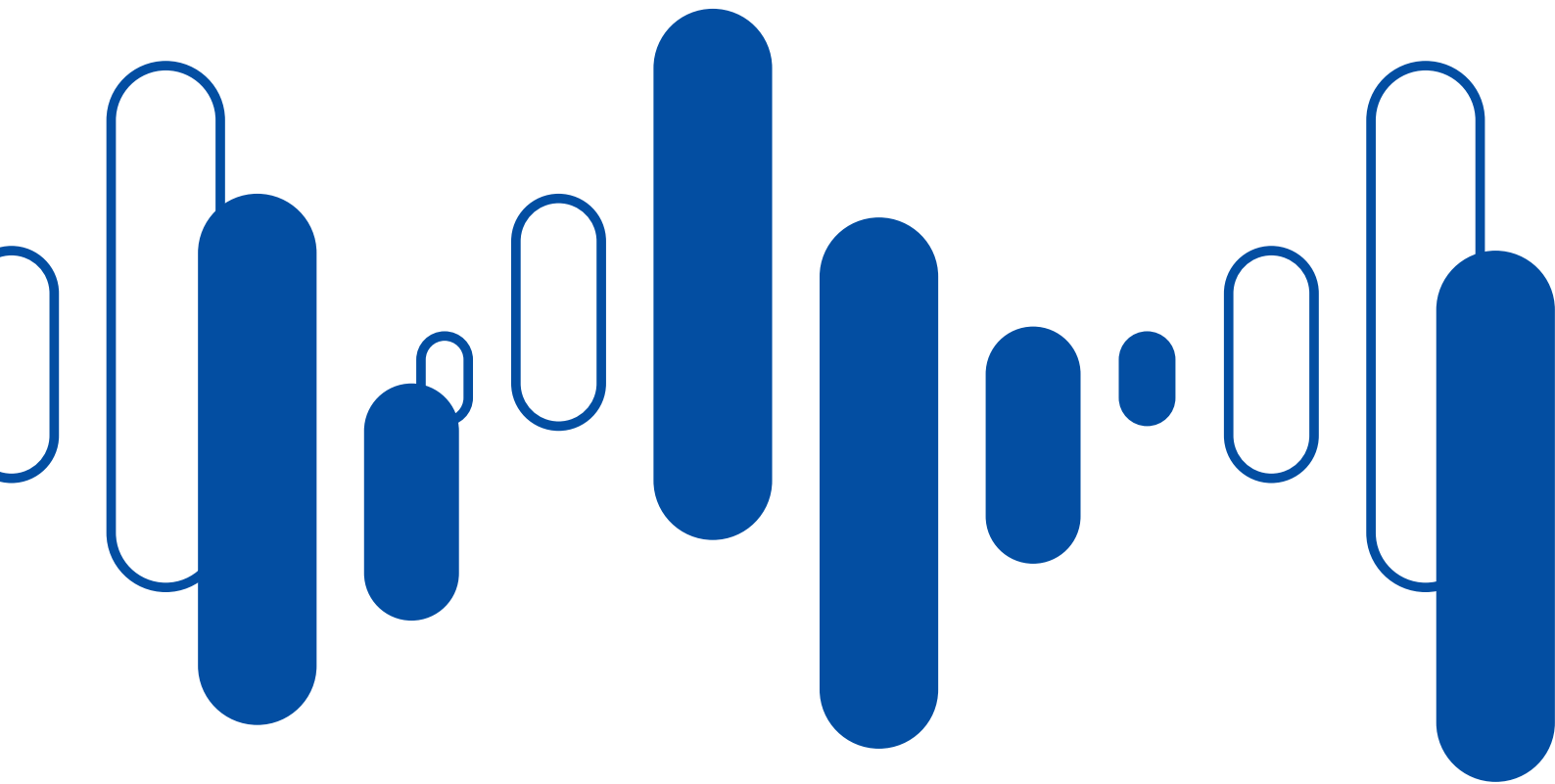
Kohdassa D4 esitetään valvoville viranomaisille säännöllisesti toimitettavia valvontaraportteja (RSR-raportti) koskevien vaatimusten mukaiset tiedot.

D5 Muut tiedot

Muita olennaisia tietoja yhtiön vakavaraisuuden arvioimiseksi tehtäviin arvostuksiin liittyen ei raportointikaudella ole.

6) Volatiliiteettikorjauksen tarkoitus on vähentää pääomamarkkinoiden aiheuttamaa lyhytaikaista heilahtelua korkokäyrässä ja siten myös muun muassa vastuuelvan arvostuksessa.

E Pääoman hallinta



E Pääoman hallinta

Yhtiön solvenssiasema määrytyy suhteuttamalla Yhtiön omat varat vakavaraisuuspääomavaatimukseen. Tässä osassa kuvataan omien varojen koostumus ja Yhtiön vakavaraisuusasema.

E1 Omat varat

Yleinen pääoman hallintaprosessi

Pääoman hallintaprosessia, mukaan lukien riski- ja vakavaraisuusarvio, kuvataan kohdassa B3. Pääomaa hallitaan emoyhtiön pääomaperiaatteen mukaisesti, jossa määritellään tavoitteena oleva vakavaraisuus, rajat ja hälytystasot. Pääomaperiaatteesta käy ilmi, miten toimitaan, jos limiittirikkomuksia tapahtuu.

Yhtiön pääomaperiaatteessa määritellään 100 prosentin vakavaraisuussuhteen ylittävät rajat, joita ovat vakavaraisuusraja 125 prosenttia sekä sitä korkeampi osingonmaksuraja. Tämä helpottaa Solvenssi II -taseen volatiliiteetin käsittelyä ja varmistaa, että toimenpiteisiin ryhdytään välittömästi vakavaraisuusrajan rikkouduttua. Lisäksi se pienentää merkittävästi riskiä, että volatiliiteetti aiheuttaisi 100 prosentin rajan rikkoutumisen. Pääoman hallintaprosessissa liiketoiminta käyttää viiden vuoden suunnittelujaksoa. Yhtiön pääomaperiaate ei ole muuttunut oleellisesti raportointikauden aikana.

Yhtiökokous päättää osinkojen maksusta, etuoikeudeltaan huonompien velkojen sopivasta tasosta, ylimääräisistä varauksista sekä omien varojen määrään vaikuttavista sijoitusperiaatteista. Osinkoa ei makseta omistajalle, jos vakavaraisuus alittaa osingonmaksun jälkeen osingonmaksurajan. Vakavaraisuussuhteiden ja pääomarajojen seurannasta ja niitä koskevasta raportoinnista vastaa riskijohtaja.

Omien varojen luokitus

Pääomaerien luokittelusta vastaa talousjohtaja. Yhtiön oma varallisuus koostuu Luokan 1 tavanomaisesta osakepääomasta ja täsmäytyserästä.

Taulukko E1.1 Omat varat 31. joulukuuta 2023

Pääoman laatu, Tuhatta euroa	Oman varallisuuden erä	31. joulukuuta 2023	31. joulukuuta 2022
Luokka 1	Tavanomainen osakepääoma	5 000,0	5 000,0
	Täsmäytyserä	49 324,7	38 717,7
Luokka 2	Etuoikeudeltaan huonommat velat	0,0	0,0
Yhteensä	Käytettävissä oleva oma varallisuus	54 324,7	43 717,7

Täsmäytyserään vaikuttaa vuoden kumulatiivinen tulos, sijoitusomaisuuden ja vastuuden eron kasvu, sekä Yhtiön emoyhtiölle Nordea Henkivakuutus Suomi Oy:lle raportointikaudella maksettu osinko (jos osinkoa maksetaan).

Täsmäytyserän jakauma on esitetty taulukossa E1.2 ja siihen sisältyy Solvenssi II -taseen mukainen ylijäämä, josta vähennetään odotettavissa olevat osingot ja tavanomainen osakepääoma.

Taulukko E1.2 Täsmäytyserä 31. joulukuuta 2023

Tuhatta euroa	31. joulukuuta 2023
Ylijäämä, jonka verran varat ovat velkoja suuremmat	54 324,7
Oma pääoma taseessa (FAS)	43 418,8
Markkina-arvomuutokset ja verot	10 905,8
Odotettavissa olevat osingot	–
Tavanomainen osakepääoma	–5 000,0
Täsmäytyserä	49 324,7

Solvenssi II -taseen ylijäämä muodostuu FAS-tilinpäätöksessä esitetystä Yhtiön omasta pääomasta (kertyneet voittovarot mukaan lukien tilikauden tulos, sijoitetun vapaan oman pääoman rahasto ja tavanomainen osakepääoma) sekä käyvän arvon oikaisusta ja veroista. Käyvän arvon oikaisut ja verot ovat pääasiassa omaisuuserien ja vakuutusteknisen vastuuvellan markkina-arvojen oikaisuja FAS-taseen ja Solvenssi II -taseen välillä sekä laskennallisia verovelkoja.

Täsmäytyserä muodostuu, kun lasketaan yhteen kertyneet voittovarot, mukaan lukien tilinpäätöksen mukainen tilikauden tulos, sijoitetun vapaan oman pääoman rahasto sekä käyvän arvon oikaisut ja verot ja vähennetään odotettavissa olevat osingot. Käytettävissä olevat omat varat saadaan lisäämällä tähän tavanomainen osakepääoma ja etuoikeudeltaan huonommat velat.

Kaikki oman varallisuuden erät ovat välittömästi käytettävissä, eikä niihin liity rajoituksia. Yhtiöllä ei ole muita oman lisävarallisuuden eriä, eikä omista varoista vähennetä muita eriä. Mikään oman varallisuuden erä ei ole mukana Solvenssi II sääntelyn mahdollistamassa siirtymäjärjestelmässä eikä mihinkään erään kohdistu Solvenssi II sääntelyn vaimennusvaikutusmekanismia.

Laskennallisten verosaamisten määrä on nolla euroa.

Hyväksyttävät omat varat

Yhtiön vakavaraisuuspääomavaatimus oli 9 790,8 tEUR 31. joulukuuta 2023. Sekä vakavaraisuuspääomavaatimuksen (SCR) kattamiseksi hyväksyttävät omat varat että vähimmäispääomavaatimuksen (MCR) kattamiseksi hyväksyttävät omat varat olivat 54 324,7 tEUR. Yhtiön omat varat ovat kasvaneet raportointikauden aikana oman pääoman (FAS) kasvun johdosta.

Taulukko E1.3 Vakavaraisuuspääomavaatimuksen ja vähimmäispääomavaatimuksen kattamiseksi hyväksyttävien omien varojen määrä 31. joulukuuta 2023

Pääoman laatu, Tuhatta euroa	Oman varallisuuden erä	SCR	MCR
Luokka 1	Tavanomainen osakepääoma	5 000,0	5 000,0
	Täsmäytyserä	49 324,7	49 324,7
Luokka 2	Etuoikeudeltaan huonommat velat	0,0	0,0
Yhteensä	Hyväksyttävä oma varallisuus	54 324,7	54 324,7

E2 Vakavaraisuuspääomavaatimus ja vähimmäispääomavaatimus

Yhtiö käyttää Solvenssi II standardikaavaa. Vakavaraisuuspääomavaatimuksen laskennassa ei käytetä Solvenssi II sääntelyn mahdollistamaa volatilitteettikorjausta.

Vakavaraisuuspääoma

Yhtiön vakavaraisuuspääomavaatimus jokaiselle riskimodulille esitetään E2.1 taulukossa. Yhtiön vakavaraisuuspääomavaatimuksen merkittävimmät komponentit ovat markkina- ja sairausvakuutusriskit (31. joulukuuta 2023). Laskennallisen verovelan muutoksen vaikutus pääomavaatimukseen on -2 298,5 tEUR. Yhtiön vakavaraisuuspääomavaatimus on kasvanut raportointikauden aikana johtuen pääsääntöisesti markkinariskin noususta ja sairausvakuutusriskin laskusta (katso myös kappaleet C1 ja C2). Laskennallinen verovelka on 20% laskennallisista tulevista voitoista.

Taulukko E2.1 Vakavaraisuuspääomavaatimuksen jakauma 31. joulukuuta 2023

SCR, Riskityyppi, tuhatta euroa	31. joulukuuta 2023	31. joulukuuta 2022
Markkinariski	8 026,9	5 327,4
Vastapuoliriski	677,0	436,6
Henkivakuutusriski	0,0	0,0
Sairausvakuutusriski	5 901,5	7 149,1
Vahinkovakuutusriski	731,2	534,6
Hajautus	-3 843,9	-3 279,6
Perus-SCR	11 492,7	10 168,2
Operatiivinen riski	596,7	585,2
Laskennallisiin veroihin liittyvä tappioiden vaimennusvaikutus	-2 298,5	-2 033,6
SCR	9 790,8	8 719,8

Solvenssi II -standardikaavan yksinkertaistaminen

Yhtiö ei käytä yksinkertaistettuja laskentamenetelmiä eikä Euroopan parlamentin ja neuvoston direktiivin 2009/138/EY 104 artiklan 7 kohdan mukaisia yrityskohtaisia parametreja.

Vähimmäispääomavaatimus ja sen laskennassa käytettävät tiedot

Yhtiön vähimmäispääomavaatimus oli 2 500 tEUR 31. joulukuuta 2023. Vähimmäispääomasuhde oli 2 173 prosenttia.

Vähimmäispääomavaatimuksen laskentamenettely määritellään Euroopan parlamentin ja neuvoston direktiivissä 2009/138/EY sekä komission delegoidussa asetuksessa (EU)

2015/35. Yhtiön alla olevissa laskelmissa on käytetty lineaarista vähimmäispääomavaatimusta, joka liittyy vakuutustekni- sen vastuuvelan kokoon ja rakenteeseen, vakavaraisuuspää- omavaatimukseen sekä vahinkovakuutusyhtiöön liittyvää MCR:n absoluuttista vähimmäistasoa, kuten aiemmin maini- tussa lainsäädännössä on määrätty. Vähimmäispääomavaati- muksessa ei ole tapahtunut olennaisia muutoksia raportointi- kauden aikana.

Taulukko E2.2 Vähimmäispääomavaatimuksen jakauma 31. joulukuuta 2023

Tuhatta euroa	31. joulukuuta 2023
Lineaarinen MCR	1 774,6
SCR	9 790,8
MCR:n enimmäistaso	4 405,9
MCR:n vähimmäistaso	2 447,7
Yhdistetty MCR	2 447,7
MCR:n absoluuttinen vähimmäistaso	2 500,0
MCR	2 500,0

Vakavaraisuusasema

Yhtiön vakavaraisuus 31. joulukuuta 2022 oli 501 %. Vakavarai- suus 31. joulukuuta 2023 oli 555 %.

E3 Duraatiopohjaisen osakeriskialaosion käyttö vakavaraisuuspääomavaatimuksen laskennassa

Yhtiö ei käytä duraatiopohjaista osakeriskialaosiota vakava- raisuuspääomavaatimuksen laskennassa.

E4 Käytetyn standardikaavan ja käytettyjen sisäisten mallien väliset erot

Yhtiö ei käytä sisäisiä malleja.

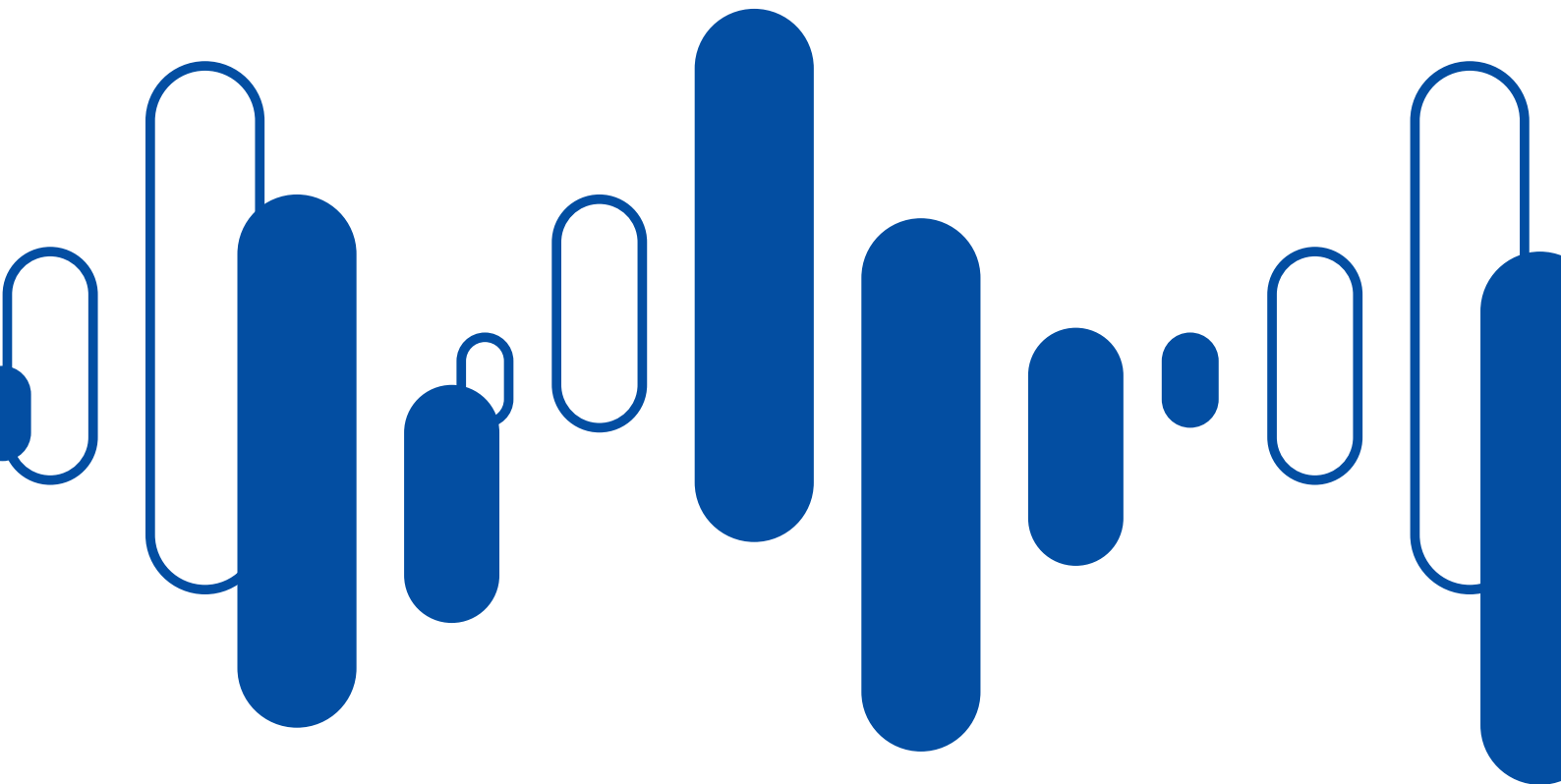
E5 Vähimmäispääomavaatimuksen ja vakavaraisuuspääomavaatimuksen täyttämättä jättäminen

Yhtiön vakavaraisuuspääoma täytti vaatimukset vuoden aikana.

E6 Muut tiedot

Muita olennaisia tietoja Yhtiön pääoman hallintaan liittyen ei raportointikaudella ole.

Liitteet



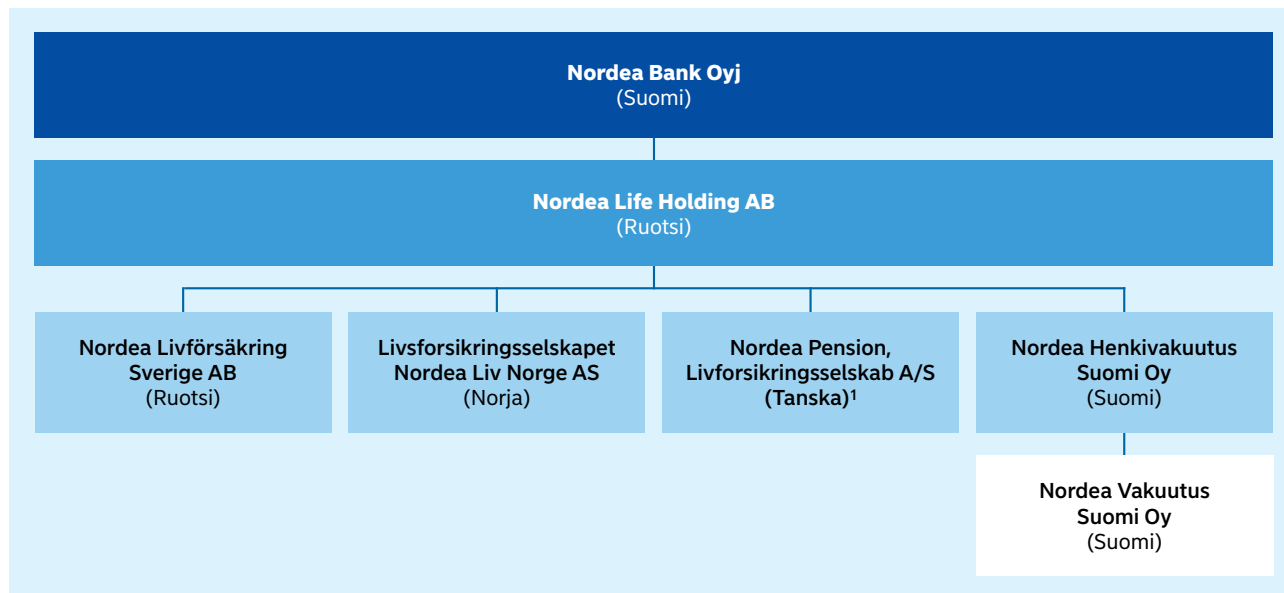
Liite 1

Lyhenteet

EIOPA	Euroopan vakuutus- ja lisäeläkeviranomainen
FAS	Suomen kirjanpitoikäntö / Finnish Accounting Standards
IFRS	International Financial Reporting Standards
MCR	Vähimmäispääomavaatimus / Minimum Capital Requirement
NLP	Nordea Life and Pensions
NLH AB	Nordea Life Holding AB
ORSA	Riski- ja vakavaraisuusarvio / Own Risk and Solvency Assessment
OTC	Over-the-counter, pörssin päälistan ulkopuolinen
QRA	Laatu- ja riskianalyysi / Quality and Risk Assessment
RCSA	Riskien ja kontrollien itsearviointi
SCR	Vakavaraisuuspääomavaatimus / Solvency Capital Requirement

Liite 2

NLP-konsernin juridinen rakenne



1) Omistus hallintayhtiön Nordea Pension Holding Danmark A/S kautta.

Liite 3

Tase 31. joulukuuta 2023

Varat

Tuhatta euroa	Solvensi II	FAS
Liikearvo	-	-
Aktivoidut hankintamenot	-	-
Aineettomat hyödykkeet	-	-
Laskennalliset verosaamiset	-	-
Eläke-etuksien ylijäämä	-	-
Aineelliset käyttöomaisuushyödykkeet (omassa käytössä)	-	-
Sijoitukset (muut kuin indeksi- ja sijoitussidonnaisiin sopimusten katteena olevat varat)	51 221,4	49 890,3
Kiinteistöt (muut kuin omassa käytössä olevat)	-	-
Omistussuudet sidosryityksissä, mukaan lukien omistusyhteydet	-	-
Osakkeet	-	-
Osakkeet – Listatut	-	-
Osakkeet – Listaamattomat	-	-
Joukkovelkakirjalainat	-	-
Valtion joukkovelkakirjalainat	-	-
Yrityslainat	-	-
Strukturoidut velkakirjat	-	-
Vakuudelliset arvopaperit	-	-
Sijoitusrahastot	41 622,9	40 291,8
Johdannaiset	-	-
Talletukset, jotka eivät kuulu muihin rahavaroihin	9 598,5	9 598,5
Muut sijoitukset	-	-
Indeksi- ja sijoitussidonnaisiin sopimuksiin sijoitetut varat	-	-
Kiinnelainat ja muut lainat	-	-
Lainat, joiden vakuutena on vakuutus sopimus	-	-
Kiinnelainat ja muut lainat yksityishenkilöille	-	-
Muut kiinnelainat ja lainat	-	-
Saamiset jälleenvakuutus sopimuksista:	-	-
Vahinkovakuutus ja NSLT-sairausvakuutus	-	-
Vahinkovakuutus, ilman sairausvakuutusta	-	-
NSLT-sairausvakuutus	-	-
Henkivakuutus ja SLT-sairausvakuutus, ilman sairausvakuutusta ja indeksi- ja sijoitussidonnaisia sopimuksia	-	-
SLT-sairausvakuutus	-	-
Henkivakuutus, ilman sairausvakuutusta ja indeksi- ja sijoitussidonnaisia sopimuksia	-	-
Indeksi- ja sijoitussidonnainen henkivakuutus	-	-
Jälleenvakuutus talletteet	-	-
Vakuutussaamiset ja saamiset vakuutus edustajilta	3 512,1	11 627,1
Saamiset jälleenvakuutus toiminnasta	11,9	11,9
Muut saamiset (myyntisaamiset, ei vakuutuksiin liittyvät)	-	-
Omat osakkeet (suorassa omistuksessa olevat)	-	-
Oman varallisuuden eriin tai maksettaviksi määrättyyn mutta vielä maksamattomaan alkupääomaan liittyvät saamiset	-	-
Rahavarat	3 289,9	3 289,9
Kaikki muut varat, joita ei ole esitetty muualla	-	-
Varat yhteensä	58 035,3	64 819,1

Tase 31. joulukuuta 2023, jatkuu.

Velat

Tuhatta euroa	Solvenssi II	FAS
Vakuutustekninen vastuovelka – Vahinkovakuutus	-39,4	20 376,7
Vakuutustekninen vastuovelka – Vahinkovakuutus (ilman sairausvakuutusta)	373,8	-
Vakuutustekninen vastuovelka kokonaisuutena laskettuna	-	-
Paras estimaatti	320,3	-
Riskimarginaali	53,5	-
Vakuutustekninen vastuovelka – NSLT-sairausvakuutus	-413,2	20 376,7
Vakuutustekninen vastuovelka kokonaisuutena laskettuna	-	-
Paras estimaatti	-730,7	-
Riskimarginaali	317,5	-
Vakuutustekninen vastuovelka – Henkivakuutus (ilman indeksi- ja sijoitussidonnaisia sopimuksia)	-	-
Vakuutustekninen vastuovelka – SLT-sairausvakuutus	-	-
Vakuutustekninen vastuovelka kokonaisuutena laskettuna	-	-
Paras estimaatti	-	-
Riskimarginaali	-	-
Vakuutustekninen vastuovelka – Henkivakuutus (ilman sairausvakuutusta sekä indeksi- ja sijoitussidonnaisia sopimuksia)	-	-
Vakuutustekninen vastuovelka kokonaisuutena laskettuna	-	-
Paras estimaatti	-	-
Riskimarginaali	-	-
Vakuutustekninen vastuovelka – Indeks- ja sijoitussidonnainen toiminta	-	-
Vakuutustekninen vastuovelka kokonaisuutena laskettuna	-	-
Paras estimaatti	-	-
Riskimarginaali	-	-
Muu vakuutustekninen vastuovelka	-	-
Ehdolliset velat	-	-
Muut varaukset kuin vakuutustekninen vastuovelka	-	-
Eläkevelvoitteet	-	-
Jälleenvakuuttajilta pidätetyt talletteet	-	-
Laskennalliset verovelat	2 726,5	-
Johdannaiset	-	-
Velat luottolaitoksille	-	-
Velat kotimaan luottolaitoksille	-	-
Velat muualla euroalueella oleville luottolaitoksille	-	-
Velat euroalueen ulkopuolisille luottolaitoksille	-	-
Muut rahoitusvelat kuin velat luottolaitoksille	-	-
Velat ei-luottolaitoksille	-	-
Velat kotimaan ei-luottolaitoksille	-	-
Velat muualla euroalueella oleville ei-luottolaitoksille	-	-
Velat euroalueen ulkopuolisille ei-luottolaitoksille	-	-
Muut rahoitusvelat (liikkeeseen lasketut velkapaperit)	-	-
Vakuutusvelat ja velat vakuutusedustajille	-	-
Jälleenvakuutusvelat	46,5	46,5
Velat (ostovelat, ei vakuutusvelat)	-	-
Etuoikeudeltaan huonommat velat	-	-
Omaan perusvarallisuuteen kuulumattomat etuoikeudeltaan huonommat velat	-	-
Omaan perusvarallisuuteen kuuluvat etuoikeudeltaan huonommat velat	-	-
Kaikki muut velat, joita ei ole esitetty muualla	977,0	977,0
Velat yhteensä	3 710,6	21 400,3
Ylijäämä, jonka verran varat ovat velkoja suuremmat	54 324,7	43 418,8

Liite 4

Kvantitatiiviset raportointitaulukot

QRT taulukko	QRT taulukon nimi
SE.02.01.17	Tase sisältäen EKP:n lisäykset
S.05.01.02	Vakuutusmaksut, korvaukset ja kulut vakuutuslajeittain
S.17.01.02	Vahinkovakuutusten vakuutustekninen vastuuvélka
S.19.01.21	Vahinkovakuutuskorvaukset
S.23.01.01	Oma varallisuus
S.25.01.21	Vakavaraisuuspääomavaatimus (SCR) – Standardikaavaa käyttävät yritykset
S.28.01.01	Vähimmäispääomavaatimus (MCR) – Vain henkivakuutus- tai vahinkovakuutustoiminta tai jälleenvakuutustoiminta

SE.02.01.17
Tase sisältäen EKP:n lisäykset

Varat

	Solvenssi II-arvo
	C0010
	
Liikearvo	
R0010	
Aktivoidut hankintamenot	
R0020	
Aineettomat hyödykkeet	–
R0030	–
Laskennalliset verosaamiset	–
R0040	–
Eläke-etuuksien ylijäämä	–
R0050	–
Aineelliset käyttöomaisuushyödykkeet (omassa käytössä)	–
R0060	–
Sijoitukset (muut kuin indeksi- ja sijoitussidonnaisiin sopimusten katteena olevat varat)	51 221,4
R0070	51 221,4
Kiinteistöt (muut kuin omassa käytössä olevat)	–
R0080	–
Omistusosuudet sidosyrityksissä, mukaan lukien omistusyhteydet	–
R0090	–
Osakkeet	–
R0100	–
Osakkeet – Listatut	–
R0110	–
Osakkeet – Listaamattomat	–
R0120	–
Joukkovelkakirjalainat	–
R0130	–
Valtion joukkovelkakirjalainat	–
R0140	–
Yrityslainat	–
R0150	–
Strukturoidut velkakirjat	–
R0160	–
Vakuudelliset arvopaperit	–
R0170	–
Sijoitusrahastot	41 622,9
R0180	41 622,9
Johdannaiset	–
R0190	–
Talletukset, jotka eivät kuulu muihin rahavaroihin	9 598,5
R0200	9 598,5
Muut sijoitukset	–
R0210	–
Indeksi- ja sijoitussidonnaisiin sopimuksiin sijoitetut varat	–
R0220	–
Kiinnelainat ja muut lainat	–
R0230	–
Lainat, joiden vakuutena on vakuutus sopimus	–
R0240	–
Kiinnelainat ja muut lainat yksityishenkilöille	–
R0250	–
Muut kiinnelainat ja lainat	–
R0260	–
Saamiset jälleenvakuutus sopimuksista:	–
R0270	–
Vahinkovakuutus ja NSLT-sairausvakuutus	–
R0280	–
Vahinkovakuutus, ilman sairausvakuutusta	–
R0290	–
NSLT-sairausvakuutus	–
R0300	–
Henkivakuutus ja SLT-sairausvakuutus, ilman sairausvakuutusta ja indeksi- ja sijoitussidonnaisia sopimuksia	–
R0310	–
SLT-sairausvakuutus	–
R0320	–
Henkivakuutus, ilman sairausvakuutusta ja indeksi- ja sijoitussidonnaisia sopimuksia	–
R0330	–
Indeksi- ja sijoitussidonnainen henkivakuutus	–
R0340	–
Jälleenvakuutustalletteet	–
R0350	–
Vakuutussaamiset ja saamiset vakuutusedustajilta	3 512,1
R0360	3 512,1
Saamiset jälleenvakuutustoiminnasta	11,9
R0370	11,9
Muut saamiset (myyntisaamiset, ei vakuutuksiin liittyvät)	–
R0380	–
Omat osakkeet (suorassa omistuksessa olevat)	–
R0390	–
Oman varallisuuden eriin tai maksettaviksi määrättyyn mutta vielä maksamattomaan alkupääomaan liittyvät saamiset	–
R0400	–
Rahavarat	3 289,9
R0410	3 289,9
Kaikki muut varat, joita ei ole esitetty muualla	–
R0420	–
Varat yhteensä	58 035,3
R0500	58 035,3

SE.02.01.17

Tase sisältäen EKP:n lisäykset, jatkuu.

Velat

	Solvenssi II arvo
	C0010
	
Vakuutustekninen vastuovelka – Vahinkovakuutus	R0510 -39,4
Vakuutustekninen vastuovelka – Vahinkovakuutus (ilman sairausvakuutusta)	R0520 373,8
Vakuutustekninen vastuovelka kokonaisuutena laskettuna	R0530 -
Paras estimaatti	R0540 320,3
Riskimarginaali	R0550 53,5
Vakuutustekninen vastuovelka – NSLT-sairausvakuutus	R0560 -413,2
Vakuutustekninen vastuovelka kokonaisuutena laskettuna	R0570 -
Paras estimaatti	R0580 -730,7
Riskimarginaali	R0590 317,5
Vakuutustekninen vastuovelka – Henkivakuutus (ilman indeksi- ja sijoitussidonnaisia sopimuksia)	R0600 -
Vakuutustekninen vastuovelka – SLT-sairausvakuutus	R0610 -
Vakuutustekninen vastuovelka kokonaisuutena laskettuna	R0620 -
Paras estimaatti	R0630 -
Riskimarginaali	R0640 -
Vakuutustekninen vastuovelka – Henkivakuutus (ilman sairausvakuutusta sekä indeksi- ja sijoitussidonnaisia sopimuksia)	R0650 -
Vakuutustekninen vastuovelka kokonaisuutena laskettuna	R0660 -
Paras estimaatti	R0670 -
Riskimarginaali	R0680 -
Vakuutustekninen vastuovelka – Indeksi- ja sijoitussidonnainen toiminta	R0690 -
Vakuutustekninen vastuovelka kokonaisuutena laskettuna	R0700 -
Paras estimaatti	R0710 -
Riskimarginaali	R0720 -
Muu vakuutustekninen vastuovelka	
Ehdolliset velat	R0740 -
Muut varaukset kuin vakuutustekninen vastuovelka	R0750 -
Eläkevelvoitteet	R0760 -
Jälleenvakuuttajilta pidätetyt talletteet	R0770 -
Laskennalliset verovelat	R0780 2 726,5
Johdannaiset	R0790 -
Velat luottolaitoksille	R0800 -
Velat kotimaan luottolaitoksille	ER0801 -
Velat muualla euroalueella oleville luottolaitoksille	ER0802 -
Velat euroalueen ulkopuolisille luottolaitoksille	ER0803 -
Muut rahoitusvelat kuin velat luottolaitoksille	R0810 -
Velat ei-luottolaitoksille	ER0811 -
Velat kotimaan ei-luottolaitoksille	ER0812 -
Velat muualla euroalueella oleville ei-luottolaitoksille	ER0813 -
Velat euroalueen ulkopuolisille ei-luottolaitoksille	ER0814 -
Muut rahoitusvelat (liikkeeseen lasketut velkapaperit)	ER0815 -
Vakuutusvelat ja velat vakuutusedustajille	R0820 -
Jälleenvakuutusvelat	R0830 46,5
Velat (ostovelat, ei vakuutusvelat)	R0840 -
Etuoikeudeltaan huonommat velat	R0850 -
Omaan perusvarallisuuteen kuulumattomat etuoikeudeltaan huonommat velat	R0860 -
Omaan perusvarallisuuteen kuuluvat etuoikeudeltaan huonommat velat	R0870 -
Kaikki muut velat, joita ei ole esitetty muualla	R0880 977,0
Velat yhteensä	R0900 3 710,6
Ylijäämä, jonka verran varat ovat velkoja suuremmat	R1000 54 324,7

S.05.01.02

Vakuutusmaksut, korvaukset ja kulut vakuutuslajeittain

	Vakuutustaji: vahinkovakuutus- ja vahinkojälleenvakuutusvelvoitteet (ensivakuutus ja hyväksytty suhteellinen jälleenvakuutus)					
	Sairauskuluvakuutukset	Vakuutus ansiotulon menetyksen varalta	Työntekijäin tapatur- mavakuutus	Moottoriajoneuvon vastuuvakuutus	Muu moottoriajoneu- von vakuutus	Meri-, ilmailu- ja kuljetusvakuutus
	C0010	C0020	C0030	C0040	C0050	C0060
Vakuutusmaksutulo						
–						
Brutto – Ensivakuutus	0,0	18 867	0,0	0,0	0,0	0,0
Brutto – Hyväksytty suhteellinen jälleenvakuutus	0,0	0,0	0,0	0,0	0,0	0,0
Brutto – Hyväksytty ei-suhteellinen jälleenvakuutus	0,0	0,0	0,0	0,0	0,0	0,0
Jälleenvakuuttajien osuus	0,0	62	0,0	0,0	0,0	0,0
Netto	0,0	18 805	0,0	0,0	0,0	0,0
Vakuutusmaksutuotot						
–						
Brutto – Ensivakuutus	0,0	18 891	0,0	0,0	0,0	0,0
Brutto – Hyväksytty suhteellinen jälleenvakuutus	0,0	0,0	0,0	0,0	0,0	0,0
Brutto – Hyväksytty ei-suhteellinen jälleenvakuutus	0,0	0,0	0,0	0,0	0,0	0,0
Jälleenvakuuttajien osuus	0,0	62	0,0	0,0	0,0	0,0
Netto	0,0	18 828	0,0	0,0	0,0	0,0
Korvauskulut						
–						
Brutto – Ensivakuutus	0,0	3 343	0,0	0,0	0,0	0,0
Brutto – Hyväksytty suhteellinen jälleenvakuutus	0,0	0,0	0,0	0,0	0,0	0,0
Brutto – Hyväksytty ei-suhteellinen jälleenvakuutus	0,0	0,0	0,0	0,0	0,0	0,0
Jälleenvakuuttajien osuus	0,0	0,0	0,0	0,0	0,0	0,0
Netto	0,0	3 343	0,0	0,0	0,0	0,0
Muun vakuutusteknisen vastuuvelan muutokset						
–						
Brutto – Ensivakuutus	0,0	0,0	0,0	0,0	0,0	0,0
Brutto – Hyväksytty suhteellinen jälleenvakuutus	0,0	0,0	0,0	0,0	0,0	0,0
Brutto – Hyväksytty ei-suhteellinen jälleenvakuutus	0,0	0,0	0,0	0,0	0,0	0,0
Jälleenvakuuttajien osuus	0,0	0,0	0,0	0,0	0,0	0,0
Netto	0,0	0,0	0,0	0,0	0,0	0,0
Aiheutuneet kulut						
R0550	0,0	5 001	0,0	0,0	0,0	0,0

	Vakuutustaji: vahinkovakuutus- ja vahinkojälleenvakuutusvelvoitteet (ensivakuutus ja hyväksytty suhteellinen jälleenvakuutus)					
	Palo- ja muu omaisuusvahinko-vakuutus	Yleinen vastuuvakuutus	Luotto- ja takausvakuutus	Oikeusturvavakuutus	Matka-apuvakuutus	Vakuutus muiden taloudellisten menetysten varalta
	C0070	C0080	C0090	C0100	C0110	C0120
Vakuutusmaksutulo						
–						
Brutto – Ensivakuutus	0,0	0,0	0,0	0,0	0,0	957
Brutto – Hyväksytty suhteellinen jälleenvakuutus	0,0	0,0	0,0	0,0	0,0	0,0
Brutto – Hyväksytty ei-suhteellinen jälleenvakuutus	0,0	0,0	0,0	0,0	0,0	0,0
Jälleenvakuuttajien osuus	0,0	0,0	0,0	0,0	0,0	0,0
Netto	0,0	0,0	0,0	0,0	0,0	957
Vakuutusmaksutuotot						
–						
Brutto – Ensivakuutus	0,0	0,0	0,0	0,0	0,0	830
Brutto – Hyväksytty suhteellinen jälleenvakuutus	0,0	0,0	0,0	0,0	0,0	0,0
Brutto – Hyväksytty ei-suhteellinen jälleenvakuutus	0,0	0,0	0,0	0,0	0,0	0,0
Jälleenvakuuttajien osuus	0,0	0,0	0,0	0,0	0,0	0,0
Netto	0,0	0,0	0,0	0,0	0,0	830
Korvauskulut						
–						
Brutto – Ensivakuutus	0,0	0,0	0,0	0,0	0,0	323
Brutto – Hyväksytty suhteellinen jälleenvakuutus	0,0	0,0	0,0	0,0	0,0	0,0
Brutto – Hyväksytty ei-suhteellinen jälleenvakuutus	0,0	0,0	0,0	0,0	0,0	0,0
Jälleenvakuuttajien osuus	0,0	0,0	0,0	0,0	0,0	0,0
Netto	0,0	0,0	0,0	0,0	0,0	323
Muun vakuutusteknisen vastuuvelan muutokset						
–						
Brutto – Ensivakuutus	0,0	0,0	0,0	0,0	0,0	0,0
Brutto – Hyväksytty suhteellinen jälleenvakuutus	0,0	0,0	0,0	0,0	0,0	0,0
Brutto – Hyväksytty ei-suhteellinen jälleenvakuutus	0,0	0,0	0,0	0,0	0,0	0,0
Jälleenvakuuttajien osuus	0,0	0,0	0,0	0,0	0,0	0,0
Netto	0,0	0,0	0,0	0,0	0,0	0,0
Aiheutuneet kulut						
R0550	0,0	0,0	0,0	0,0	0,0	247

S.05.01.02

Vakuutusmaksut, korvaukset ja kulut vakuutuslajeittain, jatkuu.

Vakuutuslaji: hyväksytyt ei-suhteelliset jälleenvakuutukset					
	Sairausvakuutus	Vastuuvakuutus	Meri-, ilmailu- ja kuljetusvakuutus	Omaisuuksivakuutus	Yhteensä
	C0130	C0140	C0150	C0160	C0200
Vakuutusmaksutulo					
–					
Brutto – Ensivakuutus	R0110	0,0	0,0	0,0	19 824
Brutto – Hyväksytyt suhteelliset jälleenvakuutukset	R0120	0,0	0,0	0,0	0,0
Brutto – Hyväksytyt ei-suhteelliset jälleenvakuutukset	R0130	0,0	0,0	0,0	0,0
Jälleenvakuuttajien osuus	R0140	0,0	0,0	0,0	62
Netto	R0200	0,0	0,0	0,0	19 762
Vakuutusmaksutuotot					
–					
Brutto – Ensivakuutus	R0210	0,0	0,0	0,0	19 721
Brutto – Hyväksytyt suhteelliset jälleenvakuutukset	R0220	0,0	0,0	0,0	0,0
Brutto – Hyväksytyt ei-suhteelliset jälleenvakuutukset	R0230	0,0	0,0	0,0	0,0
Jälleenvakuuttajien osuus	R0240	0,0	0,0	0,0	62
Netto	R0300	0,0	0,0	0,0	19 659
Korvauskulut					
–					
Brutto – Ensivakuutus	R0310	0,0	0,0	0,0	3 666
Brutto – Hyväksytyt suhteelliset jälleenvakuutukset	R0320	0,0	0,0	0,0	0,0
Brutto – Hyväksytyt ei-suhteelliset jälleenvakuutukset	R0330	0,0	0,0	0,0	0,0
Jälleenvakuuttajien osuus	R0340	0,0	0,0	0,0	0,0
Netto	R0400	0,0	0,0	0,0	3 666
Muun vakuutusteknisen vastuun muutokset					
–					
Brutto – Ensivakuutus	R0410	0,0	0,0	0,0	0,0
Brutto – Hyväksytyt suhteelliset jälleenvakuutukset	R0420	0,0	0,0	0,0	0,0
Brutto – Hyväksytyt ei-suhteelliset jälleenvakuutukset	R0430	0,0	0,0	0,0	0,0
Jälleenvakuuttajien osuus	R0440	0,0	0,0	0,0	0,0
Netto	R0500	0,0	0,0	0,0	0,0
Aiheutuneet kulut	R0550	0,0	0,0	0,0	5 247

S.17.01.02

Vahinkovakuutusten vakuutustekninen vastuuelva

Vakuutustekninen vastuuelva kokonaisuutena laskettuna

Saamiset yhteensä jälleenvakuutusosimuksista/erillisyyhtiöltä ja rajoitetusta jälleenvakuutuksesta oikaistuna ennustetuilla tappioilla, jotka johtuvat vastapuolen maksukyvyttömyydestä ja liittyvät kokonaisuutena laskettuun vakuutustekniseen vastuuelvaan

Vakuutustekninen vastuuelva laskettuna parhaan estimaatin ja riskimarginaalin summana

Paras estimaatti

Vakuutusmaksuvastuu

Brutto – Yhteensä

Saamiset yhteensä jälleenvakuutusosimuksista/erillisyyhtiöltä ja rajoitetusta jälleenvakuutuksesta oikaistuna ennustetuilla tappioilla, jotka johtuvat vastapuolen maksukyvyttömyydestä

Vakuutusmaksuvastuun nettomääräinen paras estimaatti

Korvausvastuu

Brutto – Yhteensä

Saamiset yhteensä jälleenvakuutusosimuksista/erillisyyhtiöltä ja rajoitetusta jälleenvakuutuksesta oikaistuna ennustetuilla tappioilla, jotka johtuvat vastapuolen maksukyvyttömyydestä

Korvausvastuun nettomääräinen paras estimaatti

Paras estimaatti yhteensä – brutto

Paras estimaatti yhteensä – Netto

Riskimarginaali

Vakuutusteknisen vastuuelvan siirtymätoimenpiteen määrä

Vakuutustekninen vastuuelva kokonaisuutena

Paras estimaatti

Riskimarginaali

Vakuutustekninen vastuuelva – Yhteensä

Vakuutustekninen vastuuelva – Yhteensä

Saamiset jälleenvakuutusosimuksista/erillisyyhtiöltä ja rajoitetusta jälleenvakuutuksesta oikaistuna ennustetuilla tappioilla, jotka johtuvat vastapuolen maksukyvyttömyydestä – Yhteensä

Vakuutustekninen vastuuelva, josta on vähennetty saamiset jälleenvakuutusosimuksista/erillisyyhtiöltä ja rajoitetusta jälleenvakuutuksesta – Yhteensä

Ensivakuutus ja hyväksytyt suhteelliset jälleenvakuutukset						
Sairauskuluva-	Vakuutus ansiotu-	Työntekijän	Moottoriajo-	Muu moottoriajo-	Meri-, ilmailu-	
kuutus	lon menetyksen	tapaturmava-	neuvon vastu-	riajoneuvojen	ja kuljetusva-	
C0020	C0030	C0040	C0050	C0060	C0070	
R0010						
R0050						
-						
-						
-						
R0060	-730,7	0,0	0,0	0,0	0,0	0,0
R0140						
	0,0	0,0	0,0	0,0	0,0	0,0
R0150	-730,7	0,0	0,0	0,0	0,0	0,0
-						
R0160	0,0	0,0	0,0	0,0	0,0	0,0
R0240						
	0,0	0,0	0,0	0,0	0,0	0,0
R0250	0,0	0,0	0,0	0,0	0,0	0,0
R0260	-730,7	0,0	0,0	0,0	0,0	0,0
R0270	-730,7	0,0	0,0	0,0	0,0	0,0
R0280		317,5	0,0	0,0	0,0	0,0
-	0,0	0,0	0,0	0,0	0,0	0,0
R0290	0,0	0,0	0,0	0,0	0,0	0,0
R0300	0,0	0,0	0,0	0,0	0,0	0,0
R0310	0,0	0,0	0,0	0,0	0,0	0,0
-						
R0320	-413,2	0,0	0,0	0,0	0,0	0,0
R0330						
	0,0	0,0	0,0	0,0	0,0	0,0
R0340	-413,2	0,0	0,0	0,0	0,0	0,0

Vakuutustekninen vastuuelva kokonaisuutena laskettuna

Saamiset yhteensä jälleenvakuutusosimuksista/erillisyyhtiöltä ja rajoitetusta jälleenvakuutuksesta oikaistuna ennustetuilla tappioilla, jotka johtuvat vastapuolen maksukyvyttömyydestä ja liittyvät kokonaisuutena laskettuun vakuutustekniseen vastuuelvaan

Vakuutustekninen vastuuelva laskettuna parhaan estimaatin ja riskimarginaalin summana

Paras estimaatti

Vakuutusmaksuvastuu

Brutto – Yhteensä

Saamiset yhteensä jälleenvakuutusosimuksista/erillisyyhtiöltä ja rajoitetusta jälleenvakuutuksesta oikaistuna ennustetuilla tappioilla, jotka johtuvat vastapuolen maksukyvyttömyydestä

Vakuutusmaksuvastuun nettomääräinen paras estimaatti

Korvausvastuu

Brutto – Yhteensä

Saamiset yhteensä jälleenvakuutusosimuksista/erillisyyhtiöltä ja rajoitetusta jälleenvakuutuksesta oikaistuna ennustetuilla tappioilla, jotka johtuvat vastapuolen maksukyvyttömyydestä

Korvausvastuun nettomääräinen paras estimaatti

Paras estimaatti yhteensä – brutto

Paras estimaatti yhteensä – Netto

Riskimarginaali

Vakuutusteknisen vastuuelvan siirtymätoimenpiteen määrä

Vakuutustekninen vastuuelva kokonaisuutena

Paras estimaatti

Riskimarginaali

Vakuutustekninen vastuuelva – Yhteensä

Vakuutustekninen vastuuelva – Yhteensä

Saamiset jälleenvakuutusosimuksista/erillisyyhtiöltä ja rajoitetusta jälleenvakuutuksesta oikaistuna ennustetuilla tappioilla, jotka johtuvat vastapuolen maksukyvyttömyydestä – Yhteensä

Vakuutustekninen vastuuelva, josta on vähennetty saamiset jälleenvakuutusosimuksista/erillisyyhtiöltä ja rajoitetusta jälleenvakuutuksesta – Yhteensä

Ensivakuutus ja hyväksytyt suhteelliset jälleenvakuutukset					
Palo- ja muu omaisuusvahin-	Yleinen vastuuva-	Luotto- ja takausvakuutus	Oikeusturvava-	Matka-apuva-	Vakuutus muiden taloudellisten menettysten varalta
kovakuutus	kuutus		kuutus	kuutus	
C0080	C0090	C0100	C0110	C0120	C0130
R0010					
R0050					
-					
-					
-					
R0060	0,0	0,0	0,0	0,0	320,3
R0140					
	0,0	0,0	0,0	0,0	0,0
R0150	0,0	0,0	0,0	0,0	320,3
-	0,0	0,0	0,0	0,0	0,0
R0160					
R0240					
	0,0	0,0	0,0	0,0	0,0
R0250	0,0	0,0	0,0	0,0	0,0
R0260	0,0	0,0	0,0	0,0	320,3
R0270	0,0	0,0	0,0	0,0	320,3
R0280	0,0	0,0	0,0	0,0	53,5
-					
R0290	0,0	0,0	0,0	0,0	0,0
R0300	0,0	0,0	0,0	0,0	0,0
R0310	0,0	0,0	0,0	0,0	0,0
-					
R0320	0,0	0,0	0,0	0,0	373,8
R0330					
	0,0	0,0	0,0	0,0	0,0
R0340	0,0	0,0	0,0	0,0	373,8

S.17.01.02

Vahinkovakuutusten vakuutustekninen vastuovelka, jatkuu.

Vakuutustekninen vastuovelka kokonaisuutena laskettuna

Saamiset yhteensä jälleenvakuutus sopimuksista/erillisyyhtiöiltä ja rajoitetusta jälleenvakuutuksesta oikaistuin ennustetuilla tappioilla, jotka johtuvat vastapuolen maksukyvyttömyydestä ja liittyvät kokonaisuutena laskettuun vakuutustekniseen vastuovelkaan

Vakuutustekninen vastuovelka laskettuna parhaan estimaatin ja riskimarginaalin summana

Paras estimaatti

Vakuutusmaksuvastuu

Brutto – Yhteensä

Saamiset yhteensä jälleenvakuutus sopimuksista/erillisyyhtiöiltä ja rajoitetusta jälleenvakuutuksesta oikaistuin ennustetuilla tappioilla, jotka johtuvat vastapuolen maksukyvyttömyydestä

Vakuutusmaksuvastuun nettomääräinen paras estimaatti

Korvausvastuu

Brutto – Yhteensä

Saamiset yhteensä jälleenvakuutus sopimuksista/erillisyyhtiöiltä ja rajoitetusta jälleenvakuutuksesta oikaistuin ennustetuilla tappioilla, jotka johtuvat vastapuolen maksukyvyttömyydestä

Korvausvastuun nettomääräinen paras estimaatti

Paras estimaatti yhteensä – brutto

Paras estimaatti yhteensä – Netto

Riskimarginaali

Vakuutusteknisen vastuvelan siirtymätoimenpiteen määrä

Vakuutustekninen vastuovelka kokonaisuutena

Paras estimaatti

Riskimarginaali

Vakuutustekninen vastuovelka – Yhteensä

Vakuutustekninen vastuovelka – Yhteensä

Saamiset jälleenvakuutus sopimuksista/erillisyyhtiöiltä ja rajoitetusta jälleenvakuutuksesta oikaistuin ennustetuilla tappioilla, jotka johtuvat vastapuolen maksukyvyttömyydestä – Yhteensä

Vakuutustekninen vastuovelka, josta on vähennetty saamiset jälleenvakuutus sopimuksista/erillisyyhtiöiltä ja rajoitetusta jälleenvakuutuksesta – Yhteensä

Hyväksytty ei-suhteellinen jälleenvakuutus					
	Sairausvakuutus ei-suhteellinen jälleenvakuutus	Vastuuvakuutuksen ei-suhteellinen jälleenvakuutus	Meri-, ilmailu- ja kuljetusvakuutuksen ei-suhteellinen jälleenvakuutus	Omaisuusvakuutuksen ei-suhteellinen jälleenvakuutus	Vahinkovakuutusvelvoitteet yhteensä
	C0140	C0150	C0160	C0170	C0180
R0010					
R0050					
-					
-					
-					
R0060	0,0	0,0	0,0	0,0	-410,4
R0140	0,0	0,0	0,0	0,0	0,0
R0150	0,0	0,0	0,0	0,0	-410,4
-					
R0160	0,0	0,0	0,0	0,0	0,0
R0240	0,0	0,0	0,0	0,0	0,0
R0250	0,0	0,0	0,0	0,0	0,0
R0260	0,0	0,0	0,0	0,0	-410,4
R0270	0,0	0,0	0,0	0,0	-410,4
R0280	0,0	0,0	0,0	0,0	371,0
-					
R0290	0,0	0,0	0,0	0,0	0,0
R0300	0,0	0,0	0,0	0,0	0,0
R0310	0,0	0,0	0,0	0,0	0,0
-					
R0320	0,0	0,0	0,0	0,0	0,0
R0330	0,0	0,0	0,0	0,0	0,0
R0340	0,0	0,0	0,0	0,0	-39,4

**S.19.01.21
Vahinkovakuutuskorvaukset**

Vahinkovakuutusoiointi yhteensä

Vahingon sattumisvuosi / vakuutus sopimusvuosi

Z0010	1
-------	---

**Maksetut bruttokorvaukset (ei-kumulatiiviset)
(absoluuttinen määrä)**

Kehitysvuosi

Vuosi	Kehitysvuosi											Kuluvana vuonna	Kaikkien vuosien summa (kumulatiivinen)	
	0	1	2	3	4	5	6	7	8	9	10 & +			C0170
Aiemmat	R0100													
N-9	R0160													
N-8	R0170					25,06	19,60							
N-7	R0180					150,03		57,75						
N-6	R0190													
N-5	R0200		126,79	226,07	82,63	125,98								
N-4	R0210	550,93	986,60	151,82	28,78									
N-3	R0220	2 390,00	1 327,00	20,92	37,33									
N-2	R0230	1 334,66	559,84	318,18										
N-1	R0240	1 706,63	873,60											
N	R0250	2 232,99												
	Yhteensä													
													3 519,85	13 333,19

**Korvausvastuun bruttomääräinen diskonttaamaton paras estimaatti
(absoluuttinen määrä)**

Kehitysvuosi

Vuosi	Kehitysvuosi											Vooden lopussa (diskonttatut tiedot)	
	0	1	2	3	4	5	6	7	8	9	10 & +		C0360
Aiemmat	R0100												4837,00
N-9	R0160												
N-8	R0170												
N-7	R0180					5,00	31,93						
N-6	R0190												
N-5	R0200		24,00	21,74		31,21							
N-4	R0210	1 648,89	136,24										
N-3	R0220	1 995,57	5,75										
N-2	R0230	1 949,26	958,11										
N-1	R0240	1 778,86	1 019,70										
N	R0250	2 028,71											
	Yhteensä												
													2 925,45

**S.23.01.01
Oma varallisuus**

Oma perusvarallisuus ennen delegoidun asetuksen (EU) 2015/35 68 artiklan mukaisia muilla rahoitusaloilla olevien omistusyhteyksien vähennyksiä

Tavanomainen osakepääoma (joka sisältää omat osakkeet)

Tavanomaiseen osakepääomaan liittyvä ylikurssirahasto

Alkupääoma, jäsenten maksuosuudet tai niitä vastaavat oman perusvarallisuuden erät keskinäisten tai niitä vastaavien yritysten osalta

Etuoikeudeltaan huonommat jäsenten keskinäiset rahastot

Ylijäämävarallisuus

Etuoikeutetut osakkeet

Etuoikeutettuihin osakkeisiin liittyvä ylikurssirahasto

Täsmätyserä

Etuoikeudeltaan huonommat velat

Laskennallisten nettoverosaamisten arvoa vastaava määrä

Muut valvontaviranomaisen omaksi perusvarallisuudeksi hyväksymät erät, joita ei ole esitetty edellä

Tilinpäätöksen oma varallisuus, jota ei pitäisi esittää täsmätyseränä ja joka ei täytä Solvenssi II:n mukaisen oman varallisuuden luokitteluperusteita

Tilinpäätöksen oma varallisuus, jota ei pitäisi esittää täsmätyseränä ja joka ei täytä Solvenssi II:n mukaisen oman varallisuuden luokitteluperusteita

Vähennykset

Rahoiutus- ja luottolaitoksiin olevien omistusyhteyksien vähennykset

Oma perusvarallisuus yhteensä vähennysten jälkeen

Oma lisävarallisuus

Maksamaton tavanomainen osakepääoma, joka on maksettava vaadittaessa mutta jota ei ole vielä vaadittu maksettavaksi

Maksamaton eikä vielä maksettavaksi vaadittu alkupääoma, jäsenten maksuosuudet tai vastaavat oman perusvarallisuuden erät, jotka on maksettava vaadittaessa, keskinäisten tai niitä vastaavien yritysten osalta

Maksamattomat etuoikeutetut osakkeet, jotka on maksettava vaadittaessa mutta joita ei ole vielä vaadittu maksettaviksi

Oikeudellisesti sitova sitoumus merkitä ja maksaa etuoikeudeltaan huonommat velat vaadittaessa

Direktiivin 2009/138/EY 96 artiklan 2 kohdan nojalla annetut remburssit ja takuut

Muut kuin direktiivin 2009/138/EY 96 artiklan 2 kohdan nojalla annetut remburssit ja takuut

Jäseniltä direktiivin 2009/138/EY 96 artiklan 3 kohdan ensimmäisen alakohdan nojalla vaaditut lisämaksut

Jäseniltä vaaditut lisämaksut – Muut kuin direktiivin 2009/138/EY 96 artiklan 3 kohdan ensimmäisen alakohdan nojalla vaaditut

Muu oma lisävarallisuus

Oma lisävarallisuus yhteensä

Käytettävissä oleva ja hyväksyttävä oma varallisuus

SCR:n täyttämiseksi käytettävissä oleva oma varallisuus yhteensä

MCR:n täyttämiseksi käytettävissä oleva oma varallisuus yhteensä

SCR:n täyttämiseksi hyväksyttävä oma varallisuus yhteensä

MCR:n täyttämiseksi hyväksyttävä oma varallisuus yhteensä

SCR

MCR

Hyväksyttävän oman varallisuuden ja SCR:n suhdeluku

Hyväksyttävän oman varallisuuden ja MCR:n suhdeluku

	Yhteensä	Luokka 1 (T1) – käytettävissä rajoituksetta	Luokka 1 (T1) – käytettävissä rajoitetusti	Luokka 2 (T2)	Luokka 3 (T3)
	C0010	C0020	C0030	C0040	C0050
R0010	5 000,0	5 000,0			
R0030	–	–			
R0040	–	–			
R0050	–		–	–	–
R0070	–	–			
R0090	–		–	–	–
R0110	–		–	–	–
R0130	49 324,7	49 324,7			
R0140	–		–	–	–
R0160	–				–
R0180	–	–	–	–	–
R0220	–				
R0230	–	–	–	–	–
R0290	54 324,7	54 324,7	–	–	–
R0300	–				
R0310	–			–	
R0320	–			–	–
R0330	–			–	–
R0340	–			–	
R0350	–			–	–
R0360	–			–	
R0370	–			–	–
R0390	–			–	–
R0400	–			–	–
R0500	54 324,7	54 324,7	–	–	–
R0510	54 324,7	54 324,7	–	–	
R0540	54 324,7	54 324,7	–	–	–
R0550	54 324,7	54 324,7	–	–	
R0580	9 790,8				
R0600	2 500,0				
R0620	555%				
R0640	2173%				

S.23.01.01**Oma varallisuus****S.23.01.01.02****Täsmätyserä****Täsmätyserä**

Ylijäämä, jonka verran varat ovat velkoja suuremmat

Omat osakkeet (suorassa ja välillisessä omistuksessa olevat)

Odotettavissa olevat osingot, voitonjaot ja maksut

Muut oman perusvarallisuuden erät

Vastaavuuksorjaukantoja ja erillään pidettäviä rahastoja koskevat sidotun oman pääoman erien korjaukset

Täsmätyserä**Odotettavissa olevat voitot**

Tuleviin vakuutusmaksuihin sisältyvät odotettavissa olevat voitot (EPIFP) – Henkivakuutus

Tuleviin vakuutusmaksuihin sisältyvät odotettavissa olevat voitot (EPIFP) – Vahinkovakuutus

Tuleviin vakuutusmaksuihin sisältyvät odotettavissa olevat voitot (EPIFP) yhteensä

	C0060
R0700	54 324,7
R0710	–
R0720	–
R0730	5 000,0
R0740	–
R0760	49 324,7
R0770	–
R0780	3 942,0
R0790	–

S.25.01.21**Vakavaraisuuspääomavaatimus (SCR) – Standardikaavaa käyttävät yritykset**

Markkinariski

Vastapuoliriski

Henkivakuutusriski

Sairausvakuutusriski

Vahinkovakuutusriski

Hajautus

Aineettomien hyödykkeiden riski

Perus-SCR

	Brutto-SCR	Yrityskohtaiset parametrit	Yksinkertaistukset
	C0110	C0090	C0100
R0010	8 026,9	–	–
R0020	677,0	–	–
R0030	–	–	–
R0040	5 901,5	–	–
R0050	731,2	–	–
R0060	–3 843,9	–	–
R0070	–	–	–
R0100	11 492,7	–	–

SCR:n laskenta

Operatiivinen riski

Vakuutustekniseen vastuuelkaan liittyvä tappioiden vaimennusvaikutus

Laskennallisiin veroihin liittyvä tappioiden vaimennusvaikutus

Direktiivin 2003/41/EY 4 artiklan mukaisesti harjoitettavaa liiketoimintaa koskeva pääomavaatimus

SCR, ilman pääomavaatimuksen korotusta

Jo tehdyt pääomavaatimuksen korotukset

SCR**SCR:ää koskevat muut tiedot****Duraatiopohjaista osakeriskiä koskevan alariskiosion pääomavaatimus**

Jäljellä olevaa osaa koskevan nimellisen SCR:n kokonaismäärä

Erillään pidettäviä rahastoja koskevien nimellisten SCR:ien kokonaismäärä

Vastaavuuksorjaukantojen nimellisten SCR:ien kokonaismäärä

Erillään pidettävien rahastojen nimellisten SCR:ien yhdistämisestä johtuvat hajautusvaikutukset 304 artiklaa varten

	C0100
R0130	596,7
R0140	–
R0150	–2 298,5
R0160	–
R0200	–
R0210	–
R0220	9 790,8
R0400	–
R0410	–
R0420	–
R0430	–
R0440	–

S.28.01.01

Vähimmäispääomavaatimus (MCR) – Vain henkivakuutus- tai vahinkovakuutustoiminta tai jälleenvakuutustoiminta

S.28.01.01.01

Vahinkovakuutus- ja vahinkojälleenvakuutusvelvoitteisiin sovellettava lineaarisen kaavan osa

	C0010
MCRNL -tulos	R0010 1 774,6

S.28.01.01.02

	C0020	C0030
Sairauskuluvakuutus ja sen suhteellinen jälleenvakuutus	R0020 –	–
Vakuutus ansiotulon menetyksen varalta ja sen suhteellinen jälleenvakuutus	R0030 –	18 804,8
Työntekijän tapaturmavakuutus ja sen suhteellinen jälleenvakuutus	R0040 –	–
Moottorijoneuvon vastuuvakuutus ja sen suhteellinen jälleenvakuutus	R0050 –	–
Muu moottorijoneuvovakuutus ja sen suhteellinen jälleenvakuutus	R0060 –	–
Meri-, ilmailu- ja kuljetusvakuutus ja sen suhteellinen jälleenvakuutus	R0070 –	–
Palo- ja muu omaisuusvahinkovakuutus ja sen suhteellinen jälleenvakuutus	R0080 –	–
Yleinen vastuuvakuutus ja sen suhteellinen jälleenvakuutus	R0090 –	–
Luotto- ja takausvakuutus ja sen suhteellinen jälleenvakuutus	R0100 –	–
Oikeusturvavakuutus ja sen suhteellinen jälleenvakuutus	R0110 –	–
Matka-apuvakuutus ja sen suhteellinen jälleenvakuutus	R0120 –	–
Vakuutus muiden taloudellisten menetysten varalta ja sen suhteellinen jälleenvakuutus	R0130 320,3	956,9
Sairausvakuutuksen ei-suhteellinen jälleenvakuutus	R0140 –	–
Vastuuvakuutuksen ei-suhteellinen jälleenvakuutus	R0150 –	–
Meri-, ilmailu- ja kuljetusvakuutuksen ei-suhteellinen jälleenvakuutus	R0160 –	–
Omaisuusvakuutuksen ei-suhteellinen jälleenvakuutus	R0170 –	–

S.28.01.01.03

Henkivakuutus- ja henkijälleenvakuutusvelvoitteisiin sovellettava lineaarisen kaavan osa

	C0040
MCRL -tulos	R0200 –

S.28.01.01.04

	C0050	C0060
Oikeuden ylijäämään sisältävät velvoitteet – Taatut etuudet	R0210 –	–
Oikeuden ylijäämään sisältävät velvoitteet – Tulevat harkinnanvaraiset lisäetuudet	R0220 –	–
Indeksi- ja sijoitussidonnaiset vakuutusvelvoitteet	R0230 –	–
Muut henki(jälleenvakuutus- ja sairaus(jälleenvakuutus) vakuutusvelvoitteet	R0240 –	–
Kaikkien henki(jälleenvakuutus) vakuutusvelvoitteiden riskisumma yhteensä	R0250	–

S.28.01.01.05

Kokonais-MCR:n laskenta

	C0070
Lineaarinen MCR	R0300 1 774,6
SCR	R0310 9 790,8
MCR:n enimmäistaso	R0320 4 405,9
MCR:n vähimmäistaso	R0330 2 447,7
Yhdistetty MCR	R0340 2 447,7
MCR:n absoluuttinen vähimmäistaso	R0350 2 500,0
MCR	R0400 2 500,0

