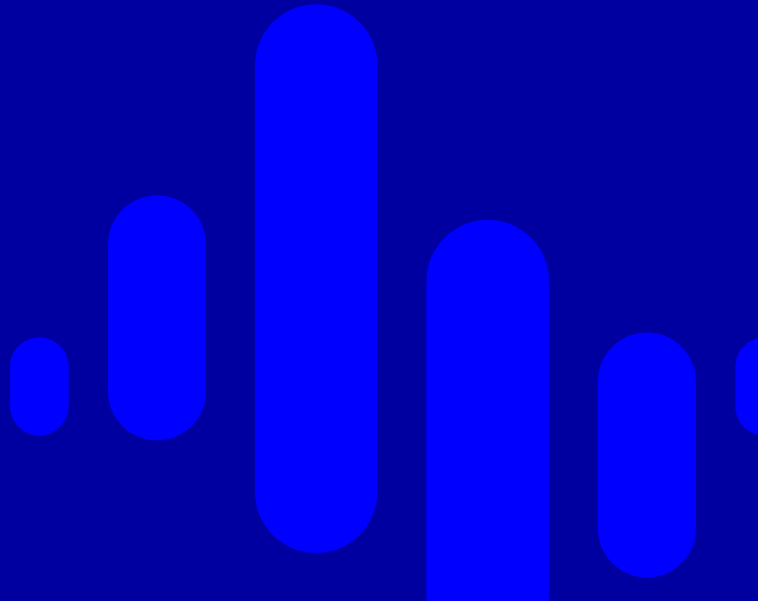


Nordea

Konttori kotonasi

Nordea-opas



Nosta käteistä pankkikortilla

muualtakin kuin automaatista



Jokainen meistä on varmasti nostanut käteistä rahaa pankkikortilla automaatista. Tiesitkö, että voit nostaa käteistä rahaa myös monien kauppojen kassalta, **samalla kun maksat ostoksesi pankkikortilla?**

Käteisen nostaminen kaupassa ostosten maksamisen yhteydessä on turvallista:



Kauppa kassa
sijaitsee turvallisesti
sisätiloissa



Kauppa henkilökunta
huomioi, ettei kukaan
näe tunnuslukuasi



Kauppa henkilökunta
varmistaa, että saat
käteisen mukaasi

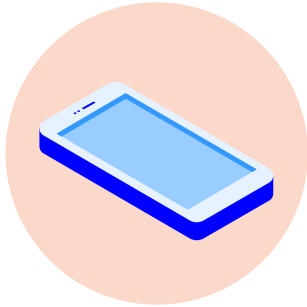


Näet kassakuitista
tekemäsi käteisnoston

Käteistä rahaa voit nostaa pankkikorttiosuoksen yhteydessä seuraavista kaupoista:
K-market, K-supermarket, K-citymarket, R-kioski ja Tokmanni.

Voit nostaa käteistä kerralla enintään
R-kioskista 50 €, K-ruokakaupoista ja Tokmannilta 200 €.

Laskujen maksu



Älypuhelimella tai Tabletilla
Nordean **mobiilipankissa**.

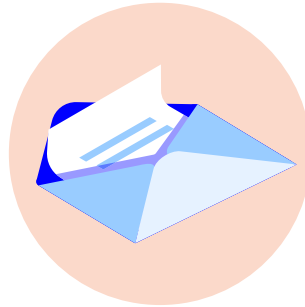


Tietokoneella tai tabletilla
Nordean **verkkopankissa**



Puhelimitse soittamalla Nordea
Asiakaspalveluun 0200 3000

Seniorilinjalle pääset valitsemalla
numeronäppäimillä valikosta **0**.



Lähehtämällä laskut postitse
Nordean **maksupalveluun**

Maksupalvelukuoria voit tilata
www.nordea.fi/maksupalvelu tai
soittamalla Nordean Asiakaspalveluun.

Palvelu on maksullinen, eli jokaisesta
maksetusta laskusta veloitetaan tililtäsi
voimassa oleva palvelumaksu per lasku.

Hoida pankkiasiat turvallisesti kotoa

Aikaisemmin laskujen maksaminen, rahan siirtäminen tililtä ja muut pankkiasiat hoidettiin menemällä pankin konttoriin. Nyt pankkiasiat voi hoitaa omassa rauhassa ja omaan tahtiin kotoa käsin, eikä sinun tarvitse lähteä erikseen pankin konttoriin.

Pankkiasioiden hoitaminen kotoa on turvallista, sillä kukaan ulkopuolinen ei pääse näkemään papereita, tilitietoja, salasanoja tai muuta tärkeää.



Turvallisesti



**Oman kodin
rauhassa**



Omassa tahdissa

Asiakaspalvelumme on puhelinsoiton päässä.

Yhteystiedot löydät oppaan sivulta 20.

Laskun maksaminen



Tilille tulleiden rahojen,
esimerkiksi eläkkeen tai
palkan, tarkistaminen



Tilillä olevan
rahamäärän
tarkistaminen



**Esimerkiksi
nämä pankkiasiat
voit hoitaa
turvallisesti kotoa**

Kaikista näistä löydät
tarkemmat ohjeet tästä
oppaasta.



Pankkikortin
katoamisesta
ilmoittaminen



Pankkikortilla tehtyjen
käteisnostojen
tarkistaminen



Pankkikortilla tehtyjen
ostosten tarkistaminen

Turvallisuus

on tärkeintä pankkiasioinnissa

Verkkopankilla, mobiilipankilla ja pankkitunnuksilla hoidat pankkiasiat turvallisesti omassa tahdissasi. Seuraamalla vinkkejämme voit varmistaa palveluiden turvallisen käytön.



- 1. Turvallinen verkkoasiointi.** Hakeudu palveluntarjoajien sivuille kirjoittamalla koko verkko-osoite internetselaimesi osoitekenttään, www.nordea.fi.
- 2. Tarkista, mitä vahvistat.** Ennen kuin annat PIN-koodisi Nordea ID -sovellukseen, lue, mitä sovellus pyytää sinua vahvistamaan. Mikäli et tunnista tapahtumaa, älä vahvista sitä vaan ota yhteys asiakaspalveluumme.
- 3. Tunnuksesi ovat vain sinun käyttöösi.** Pankkitunnuksilla tunnistautuminen on sama asia kuin passin tai henkilöpapereiden näyttäminen. Ne ovat henkilökohtaiset eikä niitä pidä antaa muille.
- 4. Voit soittaa Nordea Asiakaspalvelun seniorilinjalle,** jonne pääset ma–pe klo 8.00–20.00 soittamalla 0200 3000 (pvm/mpm) ja valitsemalla numeronäppäimellä **0**.
- 5. Malti on valttia.** Varaa pankkiasioden hoitamiseen aikaa. Mikäli kaipaavat apua tai tukea, ota yhteys asiakaspalveluumme.

Tunnistautuminen

Vain sinä näet tilisi ja rahasi



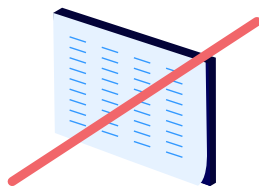
Turvallisuus on kaikkein tärkeintä pankkiasioiden hoidossa. Jokaisella kerralla, kun hoidat pankkiasioitasi kotoa, sinun on ensimmäiseksi tunnistauduttava. Varmistamme tunnistautumisella, että vain sinä pääset näkemään tilisi ja rahasi.

Tunnistautuminen on sama asia kuin passin tai henkilöpapereiden näyttäminen pankin konttorissa. Koska tunnistautuminen tehdään kotoa käsin, täytyy henkilöllisyyden todistamiseen käyttää uusia tapoja.

Tunnistautuminen tapahtuu pankkitunnusten avulla, jotka koostuvat kahdesta osasta: pysyvästä käyttäjätunnuksesta ja Nordea ID -sovelluksesta tai Tunnuslukulaitteesta.

Jos sinulla ei vielä ole pankkitunnuksia, voit varata ajan konttoriin Nordea Asiakaspalvelun kautta saadaksesi pankkitunnuksesi.

Olet ehkä käyttänyt
pahvista tunnuslukukorttia.



Tiesithän, että
tilalle on tullut kaksi
turvallisempaa keinoa,
joista voit valita:



Älypuhelimeen tai tablettiin
ladattava **Nordea ID -sovellus**



Nordea Asiakaspalvelusta
soittamalla tilattava **Tunnuslukulaite**

Kun sinulla on käytössä jompikumpi tapa tunnistautua,
voit hoitaa pankkiasiasi turvallisesti kotoa käsin.

Pankkiasioiden lisäksi pääset hoitamaan muitakin asioita, kun sinulla on vahva sähköinen tunnistetele eli E-tunnistetele liitettynä pankkitunnuksiin. Sen avulla voit tunnistautua muiden kolmannen osapuolen palveluihin, esimerkiksi:



KELAn
palvelut

Kanta

OmaKanta-palvelut,
esimerkiksi lääkereseptien
tarkistaminen



Lääkärin
ajanvaraus



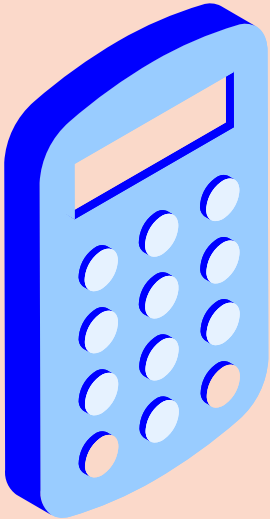
OmaVero-palvelut,
esimerkiksi vero-
ilmoituksen tekeminen



Poliisin sähköiset
palvelut, esimerkiksi
passin hakeminen

Mikäli sinulla ei ole vielä E-tunnistetta, sen saat käyttöösi
asioimalla Nordean konttorissa ajanvarauksella.

Nordea ID -sovellus ja Tunnuslukulaite



- **Nordea ID -sovellus ja Tunnuslukulaite toimivat yhdessä Nordea Mobiilipankin ja verkkopankin kanssa.** Kun kirjautut Nordea mobiilipankkiin tai verkkopankkiin avaa Nordea ID -sovellus äylaitteellasi (matkapuhelin tai tabletti).
- Nordea ID -sovelluksen ja Tunnuslukulaitteen avulla voit **kirjautua pankin digitaalisiin sovelluksiin ja muiden palvelutarjoajien palveluihin** (esimerkiksi omakanta ja verottaja) sekä vahvistat verkko-ostostesi maksuja.
- Tunnuslukulaite on erillinen laite henkilöille, joilla ei ole mahdollisuutta käyttää sovellusta
- Mikäli sinulla katoaa matkapuhelin tai tabletti, johon on ladattu Nordea ID -sovellus tai sinulla katoaa Tunnuslukulaite, voit sulkea sen Nordea asiakaspalvelun kautta tai soittamalla sulkupalveluun. Tarkista yhteystiedot ja aukioloajat oppaan sivulta 20.



Vinkki sinulle:

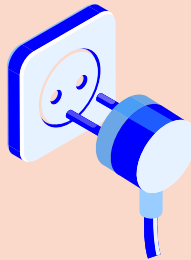
1. Kun haluat kirjautua Nordean Mobiilipankkiin, avaa äylaitteestasi ensin Nordea Mobile -sovellus.
2. Syötä käyttäjätunnus ja valitse kirjaudu Nordea ID -sovelluksella.
3. Tämän jälkeen Nordea ID -sovellus avautuu, johon syötät luomasi PIN-koodin.

Kolme asiaa päästäksesi alkuun

Ennen kun voit aloittaa pankkiasioiden hoitamisen kotoa, tarkista että kotoasi löytyy:

1.

Internet-yhteys



2.

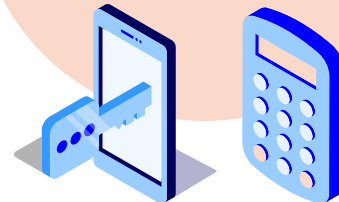
Tietokone tai tabletti tai älypuhelin



3.

Tunnistautumista varten tarvitset:

- pysyvän käyttäjätunnuksen
- tablettiin tai älypuhelimeen asennettu **Nordea ID -sovellus**
- **tai** Nordea Asiakaspalvelusta tilattava **Tunnuslukulaite**



Mikä on sinun tapasi

hoitaa pankkiasiat kotoa?

Kun sinulla on tunnistautuminen kunnossa, eli:

Joko tabletissasi tai
älypuhelimessasi on
Nordea ID -sovellus



tai

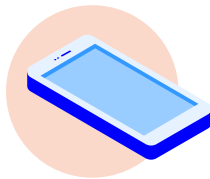


kotonasi on Nordea
Asiakaspalvelusta
tilattu Tunnuslukulaite



Vinkki: Voit ladata Nordea ID -sovelluksen useampaan laitteeseen, lue lisää nordea.fi/nordeaid

Voit hoitaa pankkiasioita turvallisesti kotoa. Nyt voit päättää, millä
tavoin alat hoitaa pankkiasioitasi.



Tabletilla tai
älypuhelimella Nordean
mobiilipankissa



Tietokoneella tai
tabletilla Nordean
verkkopankissa



Puhelimitse
soittamalla **Nordea**
Asiakaspalveluun

Nordea ID -sovelluksen lataus ja Mobiilipankkiin kirjautuminen



Nordean Mobiilipankin voit ladata matkapuhelimesi tai tablettisi sovelluskaupasta. (App Store tai Google Play Kauppa).

Mobiilipankin käyttöä varten tarvitset Nordea ID -sovelluksen tai Tunnuslukulaitteen.



Nordea ID on älylaitteeseen ladattava turvallinen sovellus tunnistautumista varten.

- 1.** Sovellus ladataan matkapuhelimen tai tabletin sovelluskaupasta (App Store tai Google Play Kauppa).
- 2.** Löydät sovelluksen syöttämällä hakukenttään Nordea ID.
- 3.** Voit käyttää Nordea ID -sovellusta useammassa eri laitteessa missä tahansa oletkin.



Vinkki sinulle: Lataa Nordea ID -sovellus kahteen älylaitteeseen esimerkiksi tablettiin ja matkapuhelimeen. Mikäli vaihdat matkapuhelinta, voit aktivoida toiseen laitteeseen Nordea ID -sovelluksen QR-koodin avulla.

Nordea ID -sovelluksen ensimmäinen käyttöönotto eli aktivointi

Aktivoidaksesi Nordea ID -sovelluksen, tulee sinun tunnistautua sovelluksessa toisen pankin tunnuksilla, mobiilivarmenteella tai tilata sovelluksen kautta aktivointikoodit.

1. Lataa Nordea ID -sovellus mobiililaitteellesi laitteen sovelluskaupasta (Androidille Google Play Kaupasta ja iPhoneille tai iPadille App Storesta).
2. Voit aktivoida sovelluksen kahdella eri menetelmällä:

Aktivoi toisen pankin tunnuksilla tai mobiilivarmenteella

1. Avaa lataamasi Nordea ID -sovellus ja valitse tunnistautumistavaksi ”toisen pankin tunnukset”.
2. Anna Nordea käyttäjätunnuksesi. Siirryt tunnistautumissivulle, jolla valitset pankin, jonka tunnuksilla haluat tunnistautua.
3. Kun olet tunnistautunut sovellus pyytää sinua vahvistamaan puhelinnumeron, johon aktivointikoodi lähetetään.
4. Voit nyt syöttää kymmennumeroisen aktivointikoodin, jonka sait tekstiviestillä.
5. Valitse vielä itsellesi 4–8 numeroinen PIN-koodi. Käytät jatkossa PIN-koodin, kun kirjautut ja vahvistat Nordea ID -sovelluksella.

Aktivoi ilman tunnistautumisen välinettä

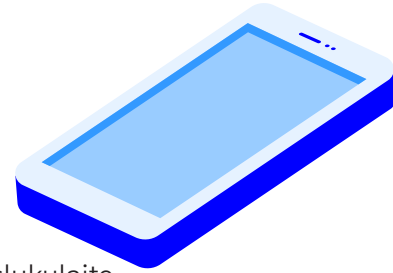
1. Avaa lataamasi Nordea ID -sovellus ja tilaa aktivointikoodi ja väliaikainen PIN-koodi sovelluksessa. Valitse tunnistautumistavaksi ”Aktivointikoodi” ja ”Haluan tilata aktivointikoodin ja väliaikaisen PIN-koodin”.
2. Saat aktivointikoodin tekstiviestinä puhelimeesi ja väliaikaisen PIN-koodin postitse kotiin muutaman päivän kuluttua. Syötä tekstiviestitse tullut aktivointikoodi sovellukseen heti ja voit jatkaa aktivointia, kun olet saanut PIN-koodin postitse.
3. Kun olet saanut väliaikaisen PIN-koodin postitse, voit viimeistellä Nordea ID -sovelluksen aktivoinnin. Syötä aktivointikoodi, jos et syöttänyt sitä aiemmin ja väliaikainen PIN-koodi.
4. Valitse vielä itsellesi 4–8 numeroinen PIN-koodi. Käytät jatkossa PIN-koodia, kun kirjautut ja vahvistat Nordea ID -sovelluksella.

3. Nordea ID -sovellus on nyt valmiina käyttöön.

Kokeile, miten sujuu laskun maksaminen **Nordean mobiilipankissa**

Ota esiin:

- Maksettava lasku
- Tabletti tai älypuhelin, johon on ladattu Nordean mobiilipankki
- Tunnistautumista varten Nordea ID -sovellus matkapuhelimella tai tabletilla tai avaa Tunnuslukulaite



1. Avaa Nordean mobiilipankki tabletissasi tai älypuhelimessasi valitsemalla **Nordea Mobile** -sovellus.
2. Syötä avautuneeseen näkymään käyttäjätunnuksesi ja vahvista kirjautuminen **Nordea ID -sovelluksella** tai **Tunnuslukulaitteella**. Vahvistaminen onnistuu seuraamalla näytölle tulevia ohjeita.
3. Voit maksaa laskuja seuraavasti
 - Viivakoodilliset laskut **Skannaa lasku** -toiminnolla
 - Ilman viivakoodia olevat laskut maksat **Maksa**-toiminnolla
4. Hyväksy syötetyt laskut Nordea ID -sovelluksella tai Tunnuslukulaitteella.
5. Lasku on maksettu!



Löydät ohjeita laskujen maksuun sivulta nordea.fi/mobiilipankki

Kokeile, miten sujuu laskun maksaminen Nordean verkkopankissa

Ota esiin:

- Maksettava lasku
- Tietokone tai tabletti
- Tunnistautumista varten Nordea ID -sovellus matkapuhelimella tai tabletilla tai avaa Tunnuslukulaite



1. Avaa tietokoneella tai tabletilla internetselaimesi ja kirjoita osoitekenttään **www.nordea.fi** ja valitse sivun ylälaidasta **Kirjaudu**.
2. Syötä avautuneeseen näkymään käyttäjätunnuksesi ja vahvista kirjautuminen Nordea ID-sovelluksella tai Tunnuslukulaitteella. Vahvistaminen onnistuu seuraamalla näytölle tulevia ohjeita.
3. Avaa verkkopankissa valikko **Maksut** ja **Uusi maksu**.
4. Hyväksy syötetyt laskut Nordea ID -sovelluksella tai Tunnuslukulaitteella.
5. Lasku on maksettu!

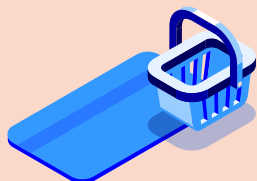


Löydät ohjeita laskujen maksuun sivulta [nordea.fi/verkkopankki](https://www.nordea.fi/verkkopankki)

Kun olet kokeillut kerran,
**kokeile myös
näitä!**



Paljonko rahaa
tililläni on?



Mitä pankkikortti-
ostoksia tililtäni
on veloitettu?



Mitä pankkikortilla
tehtyjä käteisnostoja
tililtäni on tehty?



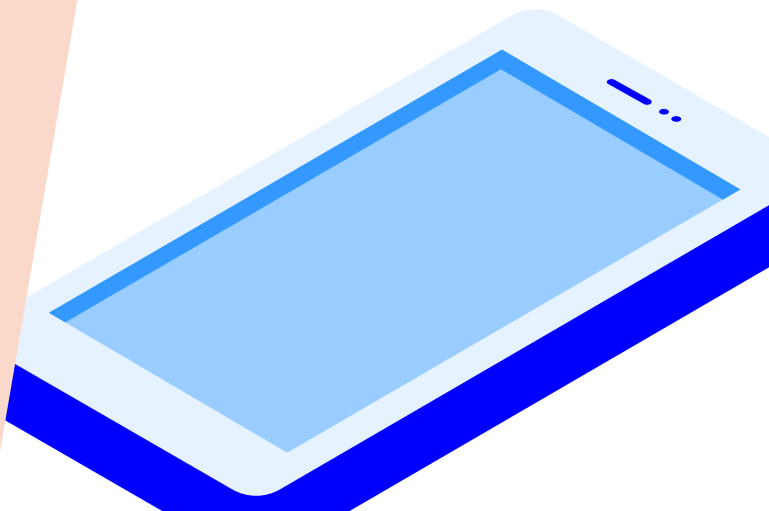
Kuka on maksanut
tililleni rahaa?

Nordea
mobiilipankissa

Ota esiin:

Älypuhelimesi tai tablettisi

Tunnistautumista varten
Tunnuslukulaite, jos sinulla
ei ole Nordea ID -sovellusta
älypuhelimessasi tai tabletissasi



Mitä löydän Nordean mobiilipankista?

1. Avaa Nordean mobiilipankki tabletissasi tai älypuhelimessasi valitsemalla **Nordea Mobile** -kuvake.
2. Syötä avautuneeseen näkymään **käyttäjätunnuksesi** ja vahvista kirjautuminen **Nordea ID -sovelluksella** tai **Tunnuslukulaitteella**. Seuraa näytölle tulevia ohjeita.
3. Nordean mobiilipankki avautuu puhelimesi näytölle.

Mobiilipankista näet mm.

- Tilin, tilinumeron ja tilin saldon
- Näet tilisi tapahtumat, esim. saapuneet maksut
- Näet pankkikortillasi tehdyt ostokset
- Tilitapahtumat saat esille napauttamalla tiliä.
- Näet kaikki tilisi ja korttisi valitsemalla **Näytä kaikki tilit ja kortit**.

Näin kirjaudut ulos Nordean Mobiilipankista

Kirjaudut ulos Nordean Mobiilipankin painamalla **Profiili** ja **ulos**.

Kun olet kokeillut kerran,
**kokeile myös
näitä!**

Nordea verkkopankissa

Ota esiin:

tietokone tai tabletti

tunnistautumista varten
Nordea ID -sovellus tabletissasi
tai älypuhelimessasi tai
Tunnuslukulaite.



Paljonko rahaa
tililläni on?



Mitä pankkikortti-
ostoksia tililtäni
on veloitettu?



Mitä pankkikortilla
tehtyjä käteisnostoja
tililtäni on tehty?



Kuka on maksanut
tililleni rahaa?



Mitä löydän Nordean verkkopankista?

1. Avaa tietokoneella tai tabletilla internetselaimesi ja kirjoita osoitekenttään **www.nordea.fi** ja valitse sivun ylälaudasta **Kirjaudu**.
2. Syötä avautuneeseen näkymään **käyttäjätunnuksesi** ja vahvista kirjautuminen **Nordea ID -sovelluksella** tai **Tunnuslukulaitteella**. Vahvistaminen onnistuu seuraamalla näytölle tulevia ohjeita.
3. Näet näytöllä mm. tilisi sekä mahdolliset pankkikorttisi.

Verkkopankista näet mm.

- Tilin, tilinumeron ja tilin saldon
- Näet tilisi tapahtumat, esim. saapuneet maksut
- Näet pankkikortillasi tehdyt ostokset
- Tilitapahtumat saat esille valitsemalla tilin
- Näet kaikki tilisi ja korttisi valitsemalla **Näytä kaikki tilit ja kortit**
- Näet tilille tulleen summan maksajan nimet esim. Kansaneläkelaitos
- Klikkaamalla maksun riviä näet lisää tietoa maksusta ja maksajasta

Löydä tiliotteesi

- Käyttötilin tiliotteet löydät kohdasta muut palvelut ja asiakirjat
- Tiliotteet ovat haettavissa kuuden vuoden ajalta
- Tiliote on mahdollista tulostaa avaamalla **e-tiliote** ja valitsemalla **Tulostus**-toiminto

Uloskirjautuminen Nordean verkkopankista

Verkkopankin suljet klikkaamalla **oikeassa yläkulmassa olevaa nimeäsi** ja valitse **Kirjaudu ulos**. Olet nyt kirjautunut ulos turvallisesti.

Voit soittaa kaikissa pankkiasioissa asiakaspalveluumme.

Nordea Asiakaspalvelu

puh. 0200 3000

Nordea Asiakaspalvelun Seniorilinja palvelee ma–pe 8.00–20.00 soittamalla 0200 3000 (pvm/mpm) ja valitsemalla numeronäppäimen 0.

Puhelu maksaa normaalin matkapuhelun tai paikallispuhelun hinnan, Nordea ei veloita soitostasi ylimääräistä kuluja.



Jos korttisi tai pankkitunnuksesi katoaa: Soita heti Sulkupalvelu 020 333

normaalin matkapuhelun tai paikallispuhelun hinnalla. Sulkupalvelu sulkee korttisi tai pankkitunnuksesi eikä kukaan voi käyttää niitä. Sinulle kerrotaan puhelimessa lisäohjeita ja voit kysyä neuvoa. Sulkupalvelu on auki ympäri vuorokauden viikon jokaisena päivänä.

Voit tarkistaa asiakaspalvelun poikkeavat aukioloajat nordea.fi/poikkeusaukioloajat

Nordea Asiakaspalvelun Seniorilinja palvelee ma–pe klo 8.00–20.00 soittamalla **0200 3000** (pvm/mpm) ja valitsemalla numeronäppäimen **0**.



**Tiesithän, että voit myös sulkea kortin mobiili- ja verkkopankissa.
Voit estää kortin käytön väliaikaisesti tai sulkea kortin pysyvästi, jos et löydä korttia.**

Näin soitat Nordean asiakaspalveluun

Tarvitsetko esimerkiksi apua laskujen maksuun mobiili- tai verkkopankissa? Voit soittaa meille missä tahansa pankkiasiassa Nordea Asiakaspalveluun. Ota esille tunnistautumisen välineet: käyttäjätunnus ja Nordea ID -sovellus tai Tunnuslukulaite.

Näin puhelusi etenee:

1. Puhelun alussa sinua pyydetään valitsemaan jokin ennalta valituista aiheista.
 - Valitse itsellesi sopiva aihe numeronäppäimillä
2. Tämän jälkeen sinua pyydetään **tunnistautumaan**.
 - Näppäile puhelimeesi ensin käyttäjätunnus ja paina # eli ruutumerkkiä
 - Kuuntele puhelinlinjan ohjeita ja tunnistaudu joko puhelimesi olevalla **Nordea ID -sovelluksella** tai **Tunnuslukulaitteella**
 - Jos sinulla ei ole käyttäjätunnusta, näppäile puhelimesta pelkkä # eli ruutumerkki
3. Tämän jälkeen asiakasneuvojamme vastaa puhelusi.

Autamme senioriasiakkaitamme asiakaspalvelun omalla linjalla. Pääset seniorilinjalle soittamalla numeroon **0200 3000** ja valitsemalla numeronäppäimillä valikosta **0**.



Tiesitkö, että mobiilipankista soittaminen on helpompaa, sillä olet valmiiksi tunnistautuneena. Sinun ei siis tarvitse näppäillä tunnuksia puhelimeen. Pääset soittamaan mobiilipankista kohdasta Nordea Mobiilipankki/Tuki/Soita

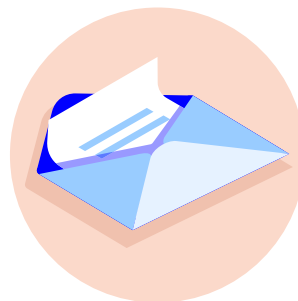
Myös läheisesi

tai muu luotettu henkilö voi hoitaa asioita puolestasi.

Voit antaa tilin käyttöoikeuden toiselle henkilölle, jolloin hän voi hoitaa tiliä puolestasi, esimerkiksi maksaa laskujasi. Annat käyttöoikeuden soittamalla asiakaspalveluumme 0200 3000, jossa sekä sinut että käyttöoikeuden saaja tunnistetaan molemmat omien pankkitunnusten avulla. Voit myös varata ajan asiakaspalvelussa konttorikäyntiä varten.



Voit sopia käyttöoikeudesta tiliisi soittamalla tai käymällä konttorissamme



Edunvalvontavaltakirja on varautumista tulevaisuuteen

Tulevaisuuteen voit varautua tekemällä edunvalvontavaltakirjan, jotta esim. läheisesi voivat hoitaa pankkiasioitasi. Valtuutus tulee voimaan vasta, kun Digi- ja väestötietovirasto vahvistaa sen sairauden tai muun syyn vuoksi.

Pieni digitaalisen pankkiasioinnin sanasto

E-tunniste

Vahva sähköinen tunniste eli E-tunniste mahdollistaa vahvan tunnistautumisen pankkitunnuksillasi. Sen avulla voit tunnistautua kolmannen osapuolen palveluihin. E-tunnisteen käyttöönotto onnistuu asioimalla Nordean konttorissa ajanvarauksella.

Käyttäjätunnus

Numerosarja, joka syötetään ensimmäisenä, kun kirjaudutaan verkkopankkiin tai mobiilipankkiin tai soitetaan asiakaspalveluun. Käyttäjätunnus on henkilökohtainen eikä sitä pidä luovuttaa kenellekään.

Mobiilipankki

Älypuhelimeen tai tablettiin ladattava sovellus, jonka avulla hoidat pankkiasiasi turvallisesti puhelimella tai tabletilla.

Nordea ID -sovellus

Älypuhelimeen tai tablettiin ladattava, tunnistautumiseen käytettävä, sovellus.

PIN-koodi / Tunnusluku

Numerokoodi, joka näppäillään pyydettyäessä, kun kirjaudutaan verkkopankkiin tai mobiilipankkiin ja esim. automaattiin rahaa nostettaessa tai maksupäätteeseen pankkikortilla maksettaessa. Numerokoodi on henkilökohtainen eikä sitä pidä luovuttaa kenellekään.

Tunnistautuminen

Tunnistautuminen tarkoittaa henkilöllisyyden todistamista hoitaessasi pankkiasioita mobiilipankissa tai verkkopankissa tai soittaessasi Nordea Asiakaspalveluun.

Tunnuslukulaite

Nordean asiakaspalvelusta tilattava tunnistautumiseen käytettävä laite.

Verkkopankki

Internetissä toimiva verkkopalvelu, jossa voit hoitaa pankkiasiat turvallisesti. Verkkopankkiin kirjaudut osoitteessa www.nordea.fi.

Nordea Asiakaspalvelu

Asiakaspalvelu on täyden palvelun pankkikonttori, johon voit olla yhteydessä puhelimitse numeroon 0200 3000. Saat asiakaspalvelusta neuvoja pankkiasioiden hoitoon ja voit myös hoitaa monia pankkipalveluita neuvojan kanssa.

Katso lisää ohjeita, miten hoidat pankkiasiat turvallisesti kotoa:

nordea.fi/digineuvonta



Saat selkeitä ohjeita



Opit uusia asioita



Saat hyödyllisiä vinkkejä

Nordea